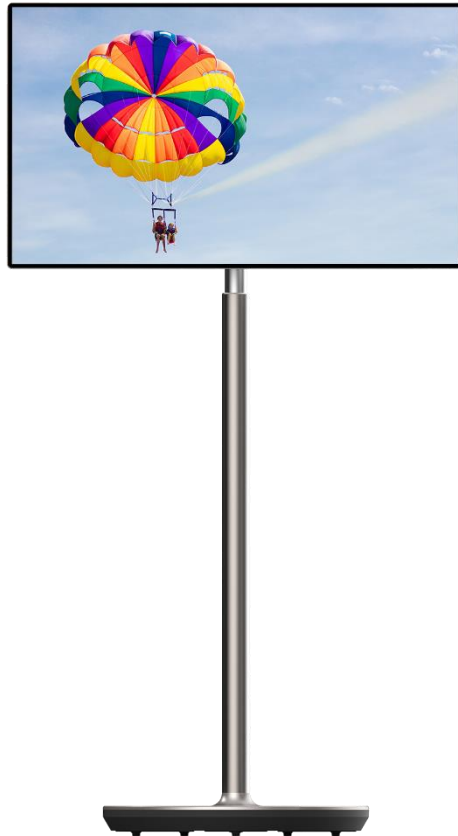


THOMSON

Thomson Go Plus



tv.mythomson.com



[tv.mythomson.com/
en/Support/FAQs/](http://tv.mythomson.com/en/Support/FAQs/)

POMEMBNO

Pred namestitvijo in uporabo te naprave natančno preberite ta priročnik.

Ta priročnik imejte pri roki za nadaljnjo uporabo.

Slike, prikazane v tem uporabniškem priročniku, so le shematski diagrami.

Vsebina

1	Varnostne informacije	5
1.1	Oznake na izdelku	6
1.2	Opozorilo	6
2	Navodila za namestitev dvigala in pametnega zaslona	7
2.1	Montaža dvigala	7
2.2	Montaža zaslona	8
2.3	Demontaža dvigala	9
2.4	Prilagoditev kota in višine	9
3	Upravljalni gumbi in povezave	10
3.1	Povezave	10
3.2	Funkcije gumbov	11
3.2.1	Gumbi za upravljanje televizorja	11
3.2.2	Priključek za napajanje in gumb za vklop/izklop na stojalu televizorja	11
3.3	Uporaba notranje baterije	12
4	Začetna nastavitve	13
4.1	Izberite svojo državo	13
4.2	Nastavitve vida	14
4.3	Povezava Wi-Fi	15
4.4	Kopiranje aplikacij in podatkov	16
4.5	Ustvari uporabnika	16
4.6	Pooblastila računa Google	17
4.7	Pogoji uporabe storitev in pravilnik o zasebnosti	17
4.8	Googlove storitve	18
4.9	Ustvarjanje kode PIN	19
4.10	Aktivacija funkcije "Hey Google" za pomočnika Google	20
4.11	Dodajanje kartice v Google Play	21
4.12	Dodatne nastavitve	21

4.13	Združevanje daljinskega upravljalnika	22
5	Daljinski upravljalnik in zaslon na dotik	23
5.1	Parjenje daljinskega upravljalnika Bluetooth	23
6	Upravljanje zaslona na dotik	25
7	Začetni zaslon	27
8	Nastavitve	30
8.1	Omrežje in internet	30
8.2	Povezane naprave	31
8.3	Aplikacije	32
8.4	Obvestila	32
8.5	Baterija	33
8.6	Shranjevanje	34
8.7	Zvok	34
8.8	Prikaz	35
8.9	Ozadje	35
8.10	Dostopnost	36
8.11	Varnost	37
8.12	Zasebnost	38
8.13	Lokacija	39
8.14	Varnost in nujne primere	39
8.15	Gesla in računi	40
8.16	Digitalno dobro počutje in starševski nadzor	41
8.17	Googlove storitve	42
8.18	Sistem	43
8.18.1	Jezik in vnos	43
8.18.2	Geste	44
8.18.3	Datum in ura	44
8.18.4	Varnostna kopija	45
8.18.5	Posodobitev sistema	45
8.18.6	Več uporabnikov	45
8.18.7	Možnosti ponastavitve	45
8.18.8	O	46

9	Odpravljanje težav	47
10	Tehnične specifikacije	48
10.1	Omejitve	48
10.2	Licence	48

1 Varnostne informacije



V ekstremnih vremenskih razmerah (nevihte, strele) in ob dolgotrajni nedejavnosti (odhod na počitnice) izključite zaslon iz električnega omrežja.

Vtič se uporablja za odklop akumulatorja od električnega omrežja, zato mora ostati takoj dosegljiv. Če baterija ni električno odklopljena od električnega omrežja, bo naprava še vedno porabljala energijo za vse situacije, tudi če je televizor v načinu pripravljenosti ali izklopljen.

Opomba: Za uporabo povezanih funkcij upoštevajte navodila na zaslonu.

Pomembno: Pred namestitvijo ali uporabo naprave v celoti preberite ta navodila.

OPOZORILO

Ta naprava je namenjena uporabi s strani oseb (vključno z otroki), ki so sposobne/izkušene uporabljati takšno napravo brez nadzora, razen če jih je oseba, odgovorna za njihovo varnost, nadzorovala ali jim dala navodila glede uporabe naprave.

- Napravo Thomson Go Plus uporabljajte na nadmorski višini manj kot 2000 metrovna suhih mestih in v regijah z zmernim ali tropskim podnebjem.
- Naprava Thomson Go Plus je namenjena gospodinjstvu in podobni splošni uporabi, lahko pa se uporablja tudi na javnih mestih.
- Prezračevanja ne smete ovirati s prekrivanjem ali zapiranjem prezračevalnih odprtih predmeti, kot so časopisi, namizni prtji, zavese itd.
- Vtič napajalnega kabla mora biti lahko dostopen. Na napajalni kabel ne postavljajte nobenih predmetov. Poškodovan napajalni kabel/vtič lahko povzroči požar ali pa vas zadene električni udar. Napajalni kabel držite za vtič, baterije ne odklopite z vlečenjem napajalnega kabla. Napajalnega kabla/vtiča se nikoli ne dotikajte z mokrimi rokami, saj lahko to povzroči kratek stik ali električni udar. Napajalnega kabla nikoli ne zapletajte v vozle in ga ne povezujte z drugimi kablji. Kadar je poškodovan, ga je treba zamenjati, to lahko stori le usposobljeno osebje.
- Naprave Thomson Go Plus ne izpostavljajte kaplajočim ali brizgajočim tekočinam in na napravo Thomson Go Plus in njeno baterijo ne postavljajte predmetov, napolnjenih s tekočinami, kot so vaze, skodelice itd., ali nad njo (npr. na police nad napravo).
- Naprave Thomson Go Plus ne neposredni sončni svetlobi in ne postavljajte odprtega ognja, na primer prižganih sveč, na vrh pametnega zaslona ali v njegovo bližino.
- V bližini naprave Thomson Go Plus ne postavljajte virov toplote, kot so električni grelniki, radiatorji itd.
- Pametnega zaslona ne postavljajte na nagnjene površine.
- Da bi se izognili nevarnosti zadušitve, plastične vrečke hranite zunaj dosega dojenčkov, otrok in domačih živali.
- Stojalo previdno pritrdite na televizor. Če je stojalo opremljeno z vijaki, jih trdno zategnite, da se televizor ne nagne. Vijakov ne zategujte preveč.
- Baterij ne odlagajte v ogenj ali z nevarnimi ali vnetljivimi snovmi.
- Za čiščenje televizorja ne uporabljajte gospodinjskih čistil. Zaslon očistite z mehko in suho krpo. Pred čiščenjem napravo zaradi varnosti izključite iz električnega omrežja.

OPOZORILO

- Baterije ne smejo biti izpostavljene prekomerni vročini, na primer soncu, ognju in podobno.
- Prevelik zvočni tlak iz slušalk ali naglavnih slušalk lahko povzroči izgubo sluha.

OPOZORILO O BATERIJI

Ta izdelek vsebuje notranjo litij-ionsko baterijo. Uporabljajte samo priloženi napajalnik. Z njim ravnajte previdno, da ne pride do puščanja, požara ali eksplozije. Da bi preprečili poškodbe ali škodo, upoštevajte navodila za pravilno odstranjevanje in polnjenje baterije.

NAD VSE - NIKOLI ne dovolite, da bi kdor koli, zlasti otroci, potiskal ali udarjal po zaslonu, potiskal kar koli v luknje, reže ali katere koli druge odprtine v ohišju.

1.1 Oznake na izdelku

Naslednji simboli so na izdelku uporabljeni kot oznaka za omejitve in previdnostne ukrepe ter varnostna navodila. Vsaka razlaga se upošteva samo, če je izdelek označen z ustrezno oznako. Takšne informacije upoštevajte iz varnostnih razlogov.



Oprema razreda II: Ta naprava je zasnovana tako, da ne potrebuje varnostne povezave z električno ozemljitvijo.



Ta oznaka označuje, da se ta izdelek ne sme odlagati skupaj z drugimi gospodinjstvi odpadki po vsej EU. Prosimo, da ga odgovorno recikirate in tako spodbujate trajnostno ponovno uporabo materialnih virov. Če želite vrniti uporabljen napravo, uporabite sisteme za vračanje in zbiranje ali se obrnite na prodajalca, pri katerem ste izdelek kupili.

1.2 Opozorilo

Ne zaužijte baterije. Če menite, da ste baterije pogoltnili ali jih vstavili v katerikoli del telesa, takoj poiščite zdravniško pomoč.

Nove in uporabljene baterije hranite stran od otrok. Če se prostor za baterije ne zapre varno, prenehajte uporabljati izdelek in ga hranite stran od otrok.

Naprava Thomson Go Plus lahko pade in povzroči hude telesne poškodbe ali smrt. Številnim poškodbam, zlasti pri otrocih, se lahko izognete s preprostimi previdnostnimi ukrepi, kot so:

- VEDNO uporabite način montaže, ki ga priporoča proizvajalec pametnega zaslona.
- VEDNO napeljite kable, ki so povezani z napravo, tako, da se ne morete spotakniti ob njih, jih potegniti ali zgrabiti.
- Naprave Thomson Go Plus NIKOLI ne postavljajte na nestabilno mesto.
- Na pametni zaslon NIKOLI ne postavljajte predmetov, ki bi lahko otroke zamotili, da se povzpnejo, kot so igrače in daljinski upravljalniki.

- NIKOLI ne puščajte otrok brez nadzora v bližini naprave. Otroci lahko poskušajo stojalo potisniti, splezati ali premakniti, kar lahko povzroči prevrnitev, poškodbe ali poškodbe.

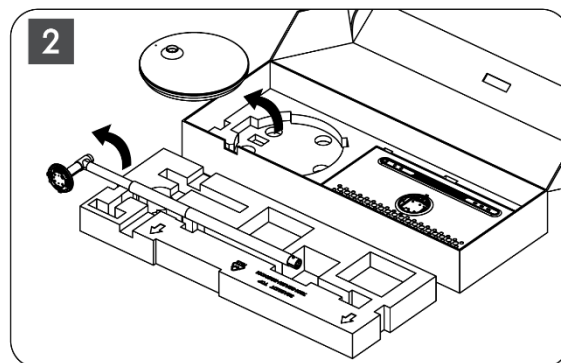
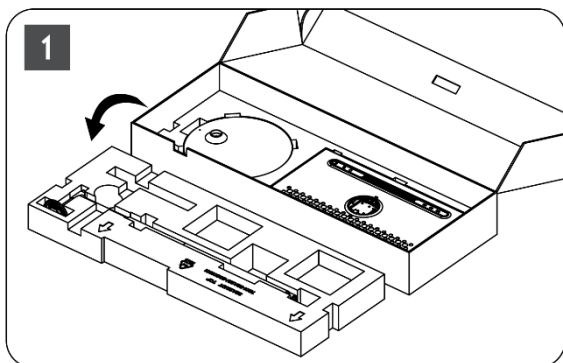
Če se obstoječi pametni zaslon ohrani in prestavi, je treba upoštevati enake vidike kot zgoraj.

Naprave, ki so priključene na zaščitno ozemljitev stavbne inštalacije prek omrežnega priključka ali drugih naprav s priključkom na zaščitno ozemljitev - in na televizijski distribucijski sistem s koaksialnim kablom - lahko v nekaterih okoliščinah povzročijo požarno nevarnost. Priključitev na distribucijski sistem Thomson Go Plus je zato treba zagotoviti z napravo, ki zagotavlja električno izolacijo pod določenim frekvenčnim območjem (galvanski ločilnik).

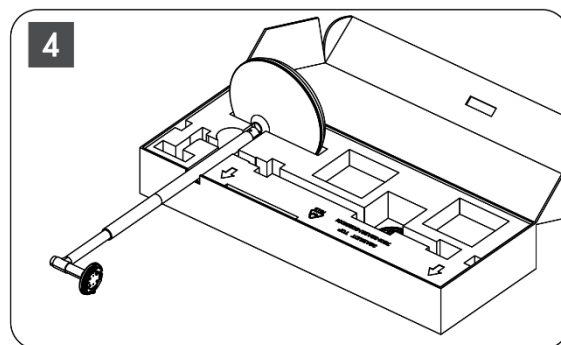
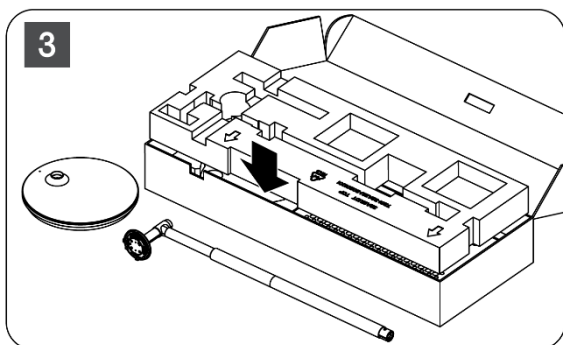
2 Navodila za namestitev dvigala in pametnega zaslona

2.1 Montaža dvigala

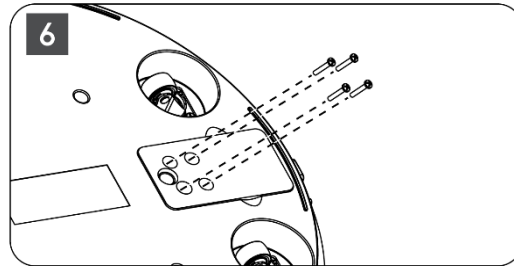
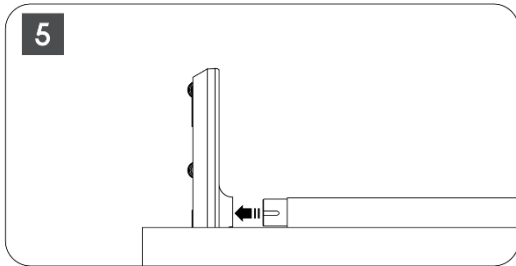
1. Prvo plast vzemite iz embalaže in jo položite poleg škatle.
2. Odstranite baterijo/podstavek in dvigalo.



3. Obe plasti položite nazaj v embalažo. Prepričajte se, da je prva plast spet na vrhu.
4. Podstavek držala s kolesi vstavite v režo v prvi plasti embalaže.

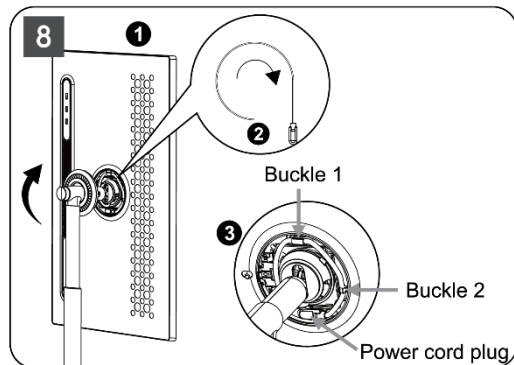
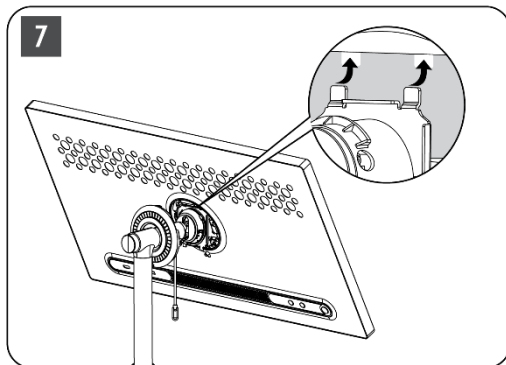


5. Dvigalo namestite na podstavek tako, da ga poravnate s položajem reže.
6. Vijake vstavite v režo za vijake in jih privijte.

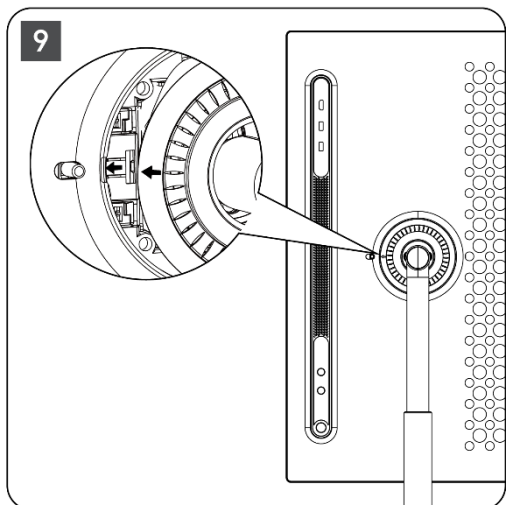


2.2 Montaža zaslona zaslona

7. Nagnite zaslon navzgor, ga usmerite v nosilno palico in ga namestite.
8. Zaslon zavrtite za 90°, nato napajalni kabel ovijte okoli dvižne palice v smeri urinega kazalca, napajalni kabel vpnite v sponko 1, nato vstavite vtič napajalnega kabla, nazadnje pa napajalni kabel uredite in ga vpnite v sponko 2.

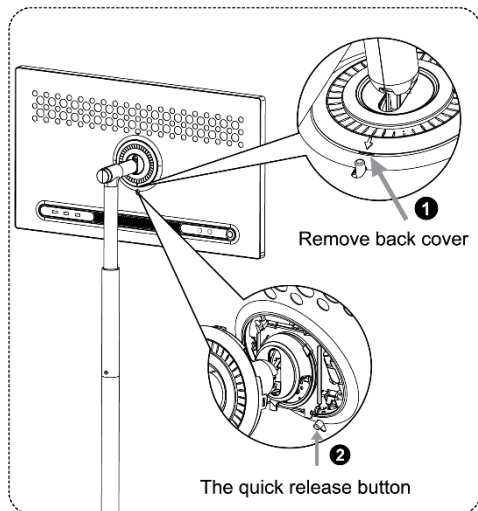


9. Usmerite puščico na obročastem okrasnem traku na puščico notranjega plastičnega dela in pritisnite štiri zaskočke, da ga sestavite. Po potrebi prilagodite kot zaslona.



2.3 Demontaža dvigala

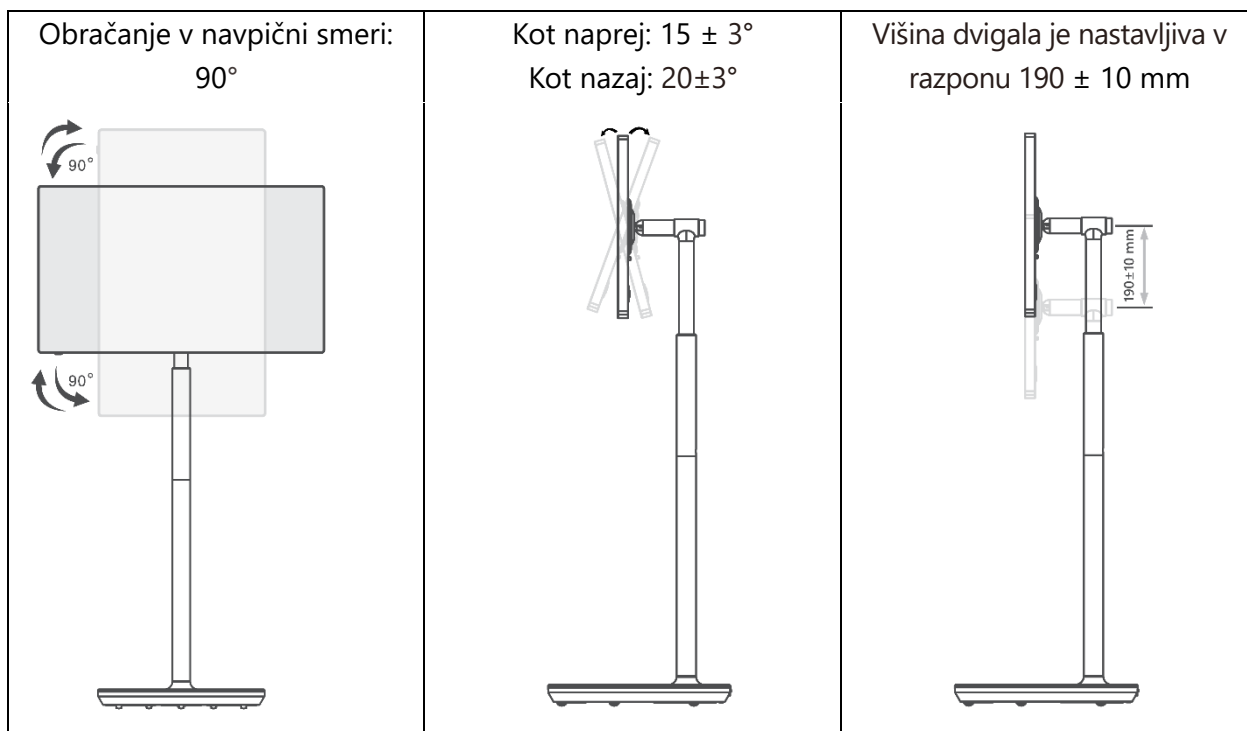
Če želite zaslon odklopiti z dvigala, odstranite zaščitni obroč, odklopite napajalni kabel in pritisnite gumb za hitro sprostitev na zadnji strani naprave. Nato lahko odstranite zaslon z dvigala.



2.4 Prilagoditev kota in višine

Za udobno gledanje lahko prilagodite višino in kot gledanja pametnega zaslona.

Opomba: Nekatere aplikacije, ki so na voljo v telefonu Thomson Go Plus, ne podpirajo navpičnega prikaza. Če želite izvedeti več, preverite njihove opise.

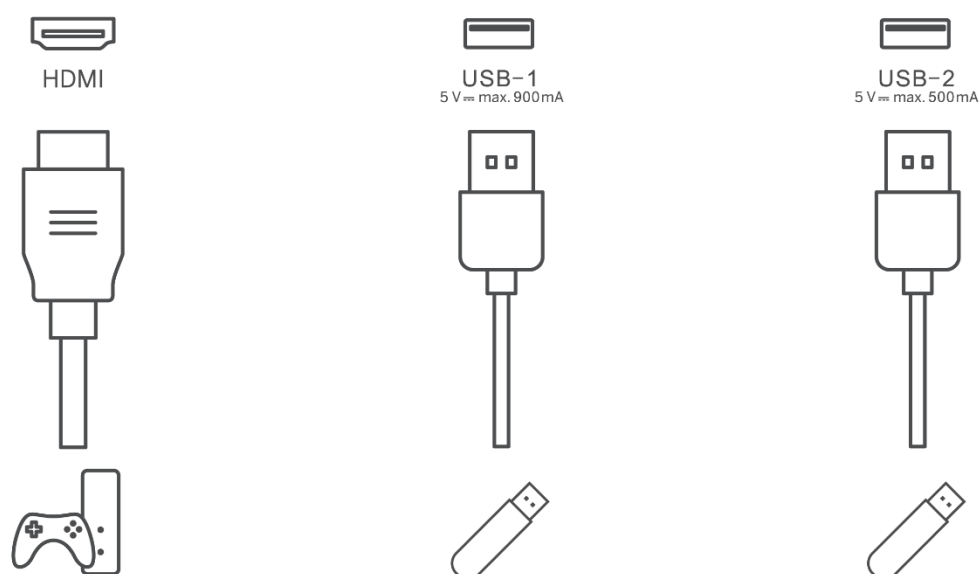


Pozor:

- Pred nastavljanjem višine in kota pametnega zaslona zagotovite dovolj prostora brez ovir za nastavitve.
- Naprave Thomson Go Plus ne obračajte pod kotom, ki presega omejitve ali največjo nastavljivo višino.
- Ne dovolite, da bi se roke ali prsti zatakneli v stojalu ali območju za nastavev višine.

3 Upravljalni gumbi in povezave

3.1 Povezave



Opomba: Periferno opremo in kable, opisane v tem priročniku, je treba kupiti ločeno.

Pozornost: Najprej priključite napajalni kabel v napravo, nato pa napajalnik vstavite v stensko vtičnico.

3.2 Funkcije gumbov

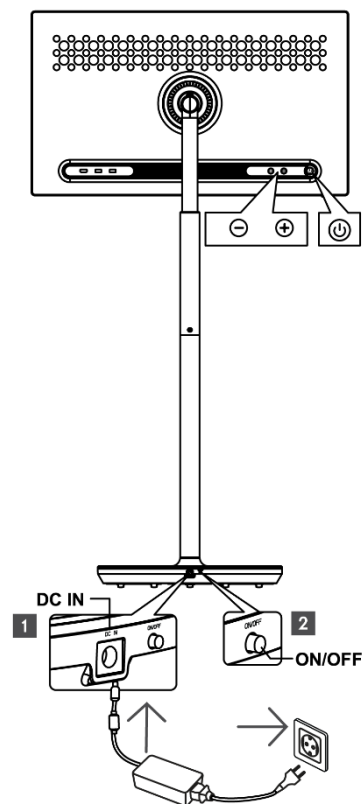
3.2.1 Gumbi za upravljanje televizorja

Vklop/izklop: vklop ali izklop naprave

- ⏻ Gumb za vklop:
 - V načinu pripravljenosti/izklopa zaslona pritisnite gumb ⏻, da vklopite pametni zaslon.
 - Med običajnim delovanjem naprave pritisnite gumb ⏻, da preidete v stanje izklopa zaslona.
 - Pritisnite in pridržite gumb ⏻, da aktivirate Google Assistant/Gemini.
 - V spustnem meniju na zaslonu ali v meniju Vse aplikacije izberite Nastavitve (ikona) > Sistem > Geste > Pritisnite in pridržite gumb za vklop, nato kliknite "Meni za vklop" ali "Digitalni pomočnik", da po potrebi nastavite funkcije
 - Pritisnite in pridržite gumb za vklop.
 - Upoštevajte, da naprava nima vgrajenega mikrofona.

⊕ VOL+: Povečajte glasnost.

⊖ VOL-: Zmanjšajte glasnost.



3.2.2 Priključek za napajanje in gumb za vklop/izklop na stojalu televizorja

Napajanje

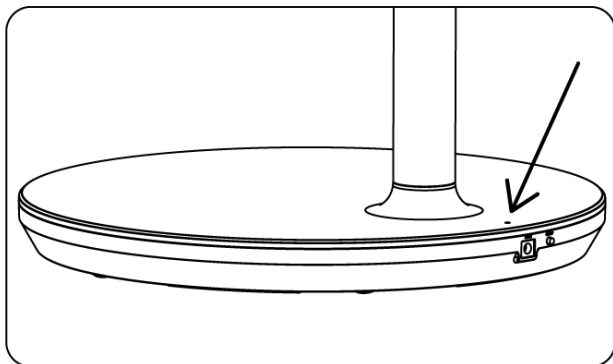
Vtič napajalnika priključite na ustrezen priključek na stojalu televizorja, da vzpostavite povezavo z napajalnikom. Po vzpostavitvi povezave lahko uživate v gledanju televizije, medtem ko se vgrajena baterija v stojalu polni. Baterija se bo še naprej polnila, tudi ko bo televizor v stanju pripravljenosti.

Vklop/izklop glavnega stikala

Za vklop ali izklop televizorja pritisnite glavno stikalo. Ko je televizor izklopljen z glavnim stikalom, se ne odziva na gumbes za upravljanje na televizorju ali ukaze daljinskega upravljalnika.

3.3 Uporaba notranje baterije

Podstavek stojala Thomson Go Plus vsebuje notranjo baterijo, ki lahko izdelek napaja do 4 ure, ko naprava Thomson Go Plus ni priključena na električno omrežje. Svetlobni indikator baterije ima tri različne barve (zeleno, rumeno in rdečo), ki se spreminjajo glede na preostalo zmogljivost baterije.



Indikator baterije:

Ko je televizor priključen na napajanje:

- Utripanje zelene luči: Baterija je popolnoma napolnjena

Ko televizor ni priključen na električno omrežje (delovanje na baterije):

- Zelena luč: Kapaciteta baterije je zadostna.
- Rumena luč: Kapaciteta baterije je zmerna.
- Rdeča luč: Kapaciteta baterije je nizka.

Opomba

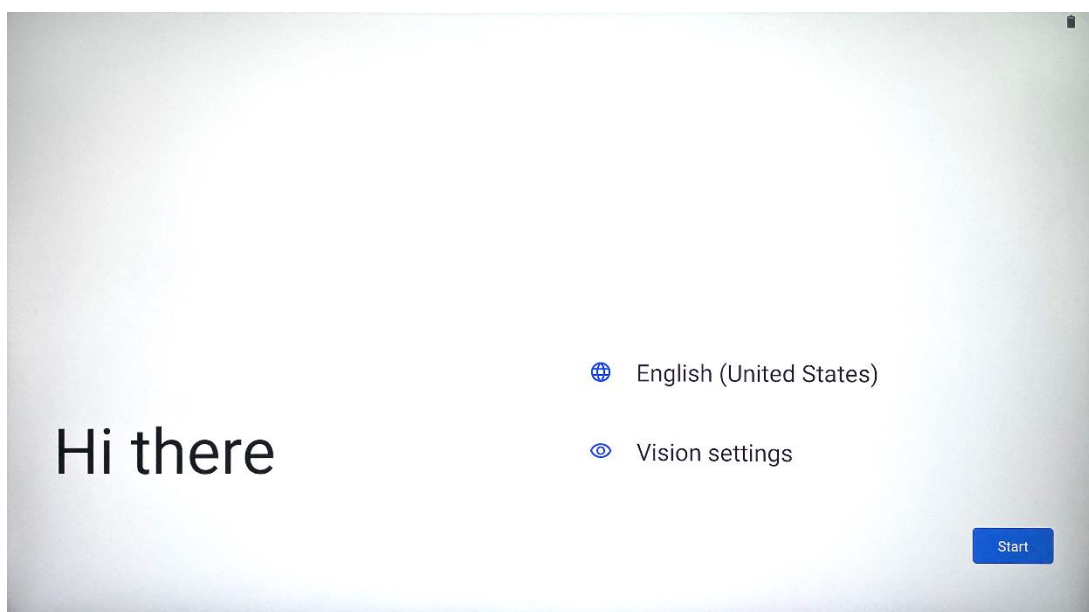
- Ko je pametni zaslon izklopljen, traja približno 4 ure, da se baterija popolnoma napolni.
- Kapaciteta baterije se zmanjšuje glede na čas delovanja. To pomeni, da se zmogljivost baterije po daljši uporabi televizorja, tj. po mesecih ali letih, nekoliko zmanjša, kar je tudi pričakovano delovanje baterije.
- V načinu pripravljenosti se zmanjša tudi preostala zmogljivost baterije.
- Najdaljši čas delovanja po polnem polnjenju je približno 3 ure.
- Čas delovanja televizorja v baterijskem načinu se lahko razlikuje glede na priključene naprave, temperaturo delovanja in uporabniške nastavitve. Zato se lahko dejanski čas delovanja razlikuje od navedenega časa delovanja.

4 Začetna nastavitve

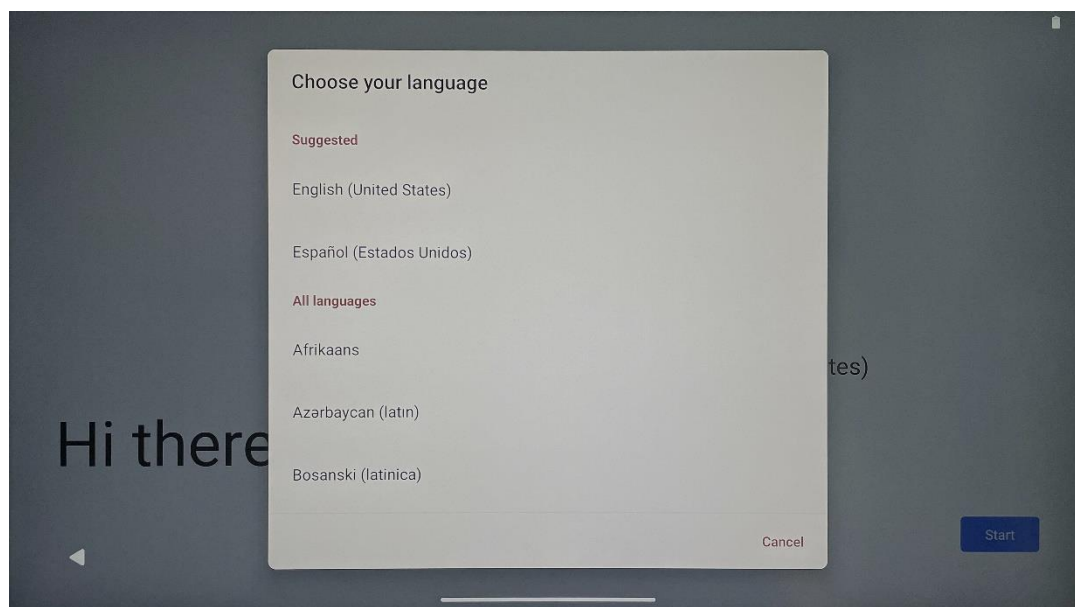
Pri prvi začetni nastavitvi vas bo čarovnik za nastavitve na zaslonu vodil skozi nastavitve pametnega zaslona.

Pri nastavitvi storitve Thomson Go Plus upoštevajte navodila na zaslonu. Za izbiro in nastavitve razpoložljivih možnosti uporabite funkcijo zaslona na dotik.

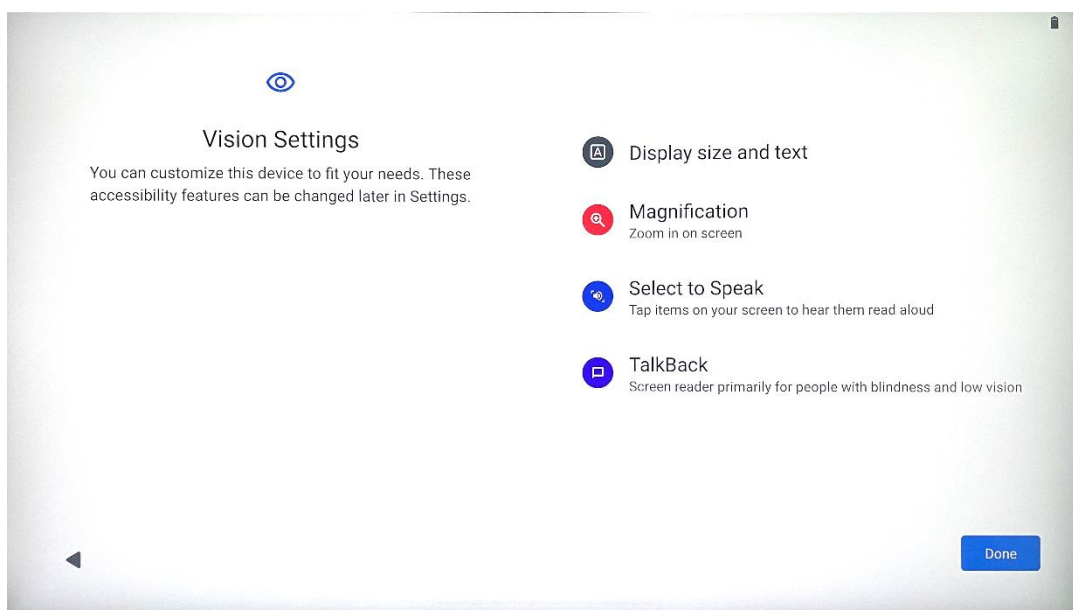
4.1 Izberite svojo državo



Thomson Go Plus je privzeto nastavljen na angleški jezik vmesnika. Lahko ga spremenite v katerega koli, ki je na voljo, tako da tapnete angleščino. Izberite želeni jezik s seznama.



4.2 Nastavitve vida

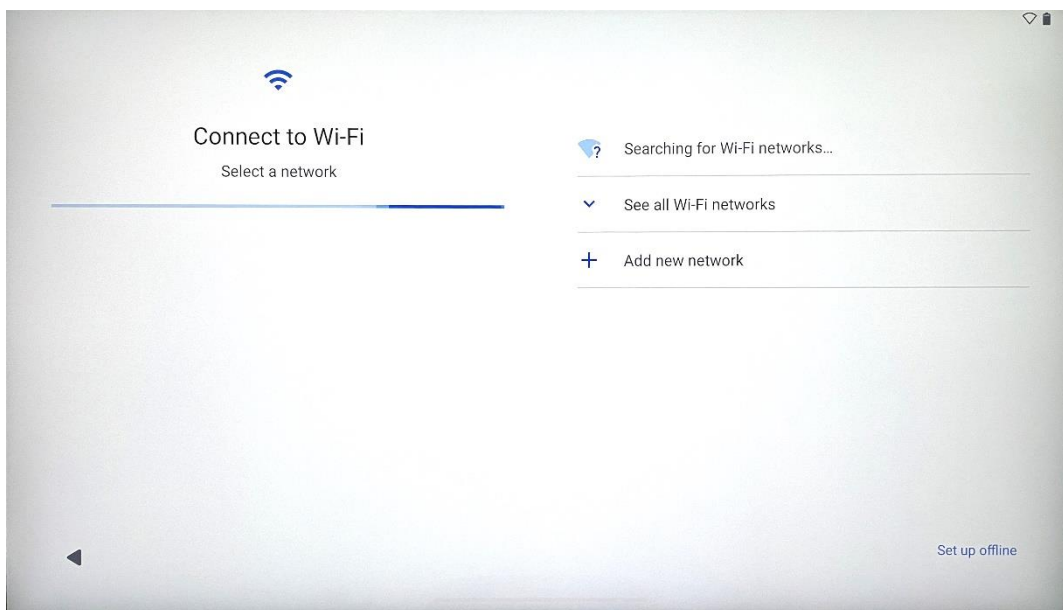


Nastavitve naprave Thomson Go Plus lahko prilagodite svojim željam. Te funkcije dostopnosti lahko pozneje spremenite v nastavitvah.

- **Velikost prikaza in besedilo:** Prilagodite velikost pisave.
- **Povečava:** Omogočite funkcijo povečave/pomanjšave.
- **Izberite za govorjenje:** Ko tapnete element na zaslonu, bo pametni zaslon glasno prebral izbrani element.
- **Pogovori nazaj:** Najbolj primeren za osebe s slepoto in slabovidnostjo. Thomson Go Plus zagotavlja govorne povratne informacije, tako da lahko napravo uporabljate, ne da bi gledali na zaslon.

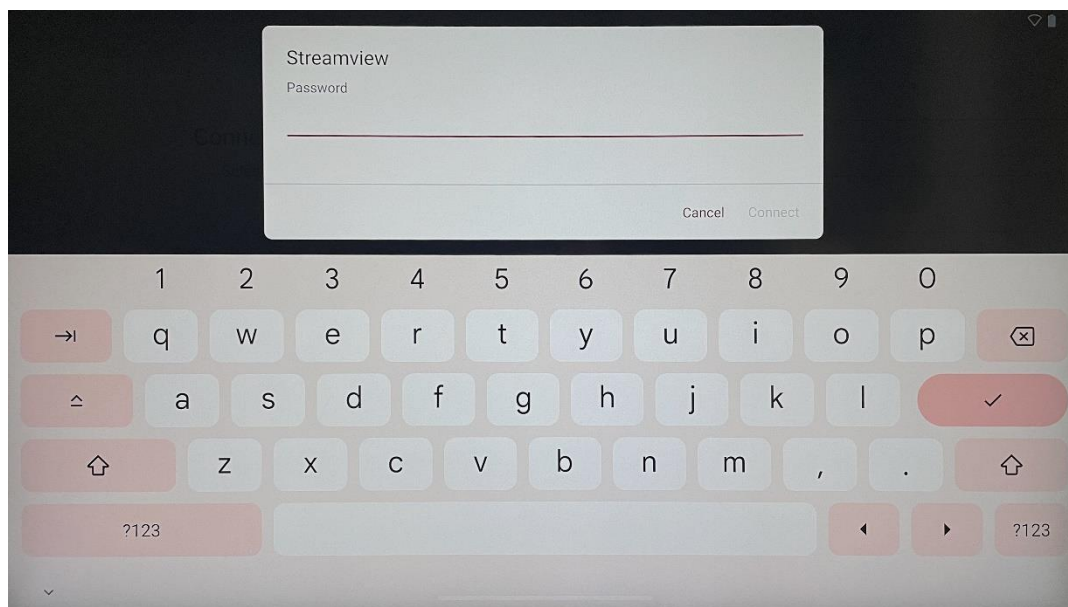
Po izbiri jezika in morebitni nastavitvi funkcij za dostopnost nadaljujte s tapkanjem Začetek.

4.3 Povezava Wi-Fi

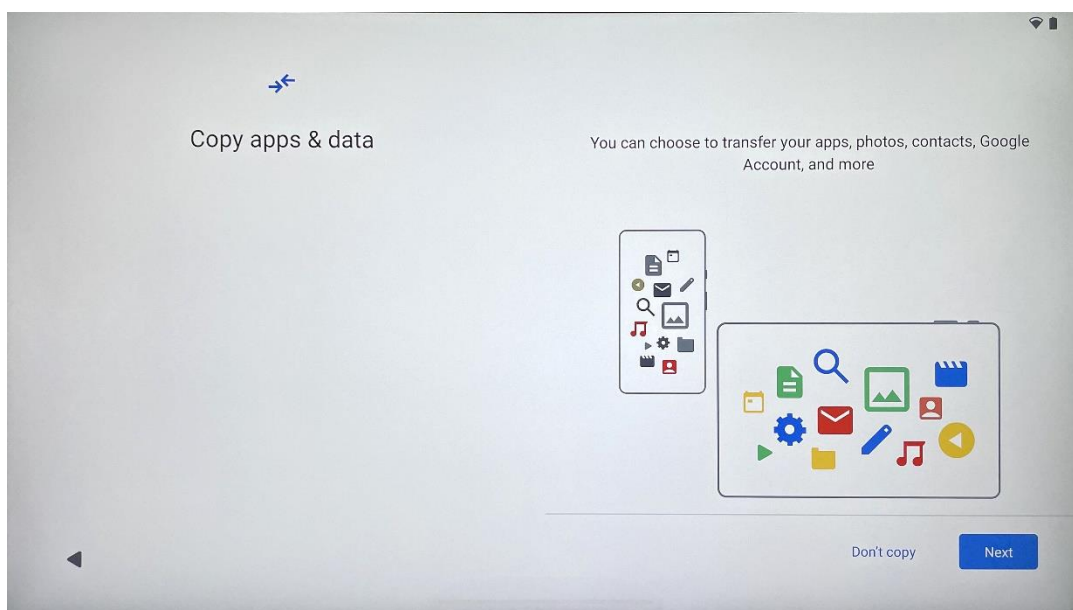


Izberite razpoložljivo omrežje Wi-Fi ali ga dodajte ročno. Napravo lahko nastavite brez povezave, vendar je za boljšo izkušnjo in najnovejše Googleove funkcije priporočljivo, da napravo Thomson Go Plus povežete z omrežjem Wi-Fi.

Ko je omrežje izbrano, vnesite geslo in pritisnite Connect.

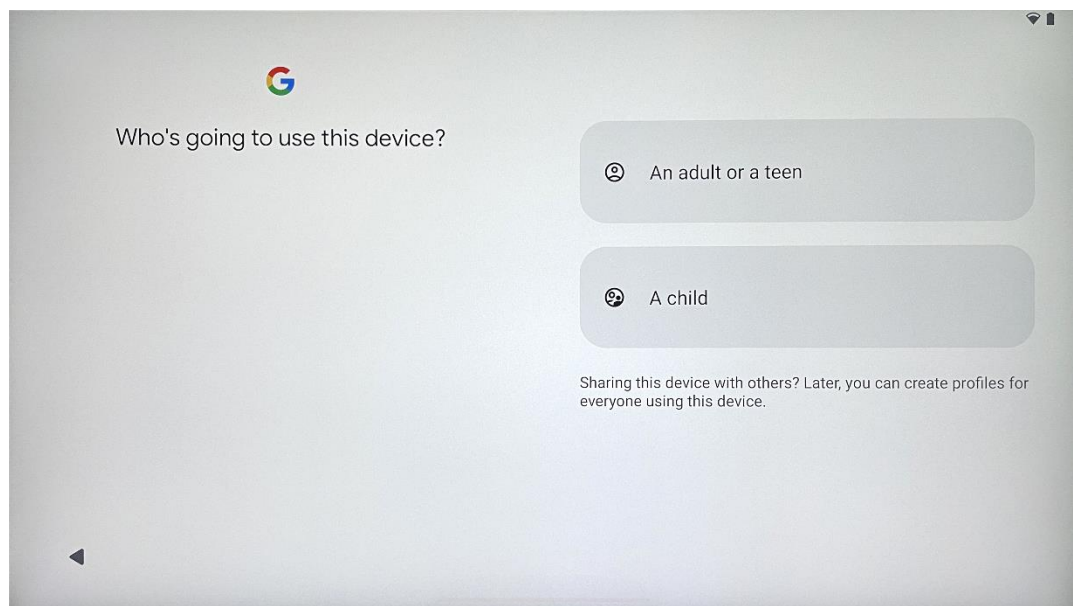


4.4 Kopiranje aplikacij in podatkov



Lahko se odločite za prenos aplikacij, fotografij, stikov, računa Google in drugih podatkov iz prejšnje ali trenutne naprave. Tapnite Naprej in nadaljujte v skladu s čarovnikom za namestitvev na zaslonu. Postopek prenosa se lahko razlikuje in je odvisen od druge naprave, iz katere želite prenesti podatke.

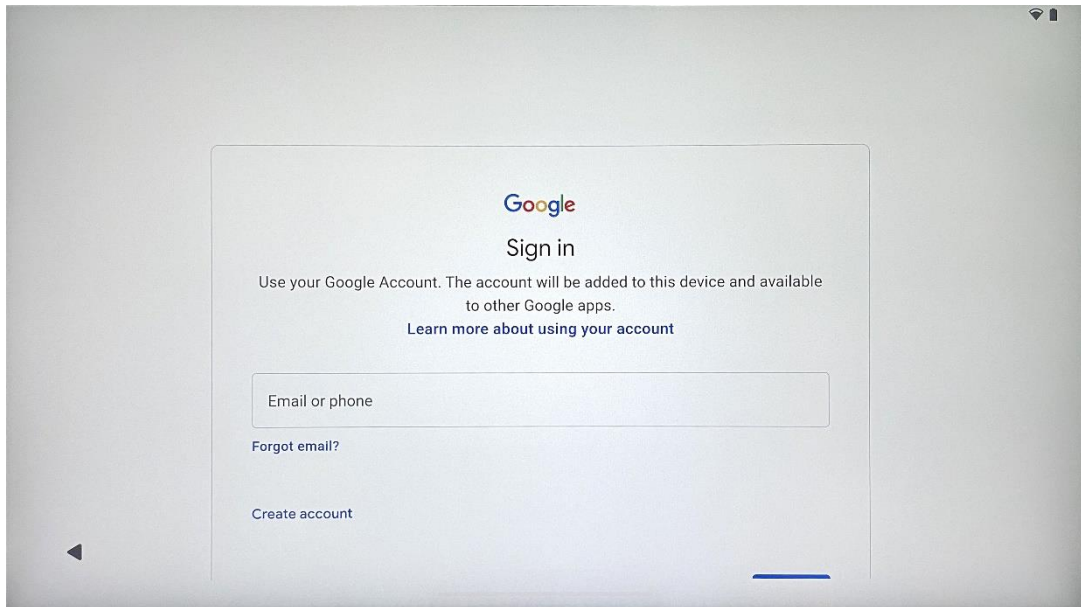
4.5 Ustvari uporabnika



Ustvarite ali povežite obstoječi Googlov račun s storitvijo Thomson Go Plus. Če je vaš otrok glavni uporabnik pametnega zaslona, boste morali ustvariti nov račun ali povezati obstoječega.

Upoštevajte, da je za ustvarjanje ali povezovanje otrokovega računa Google potreben obstoječi račun Google staršev, otrokov račun pa bo povezan z Google Family Link.

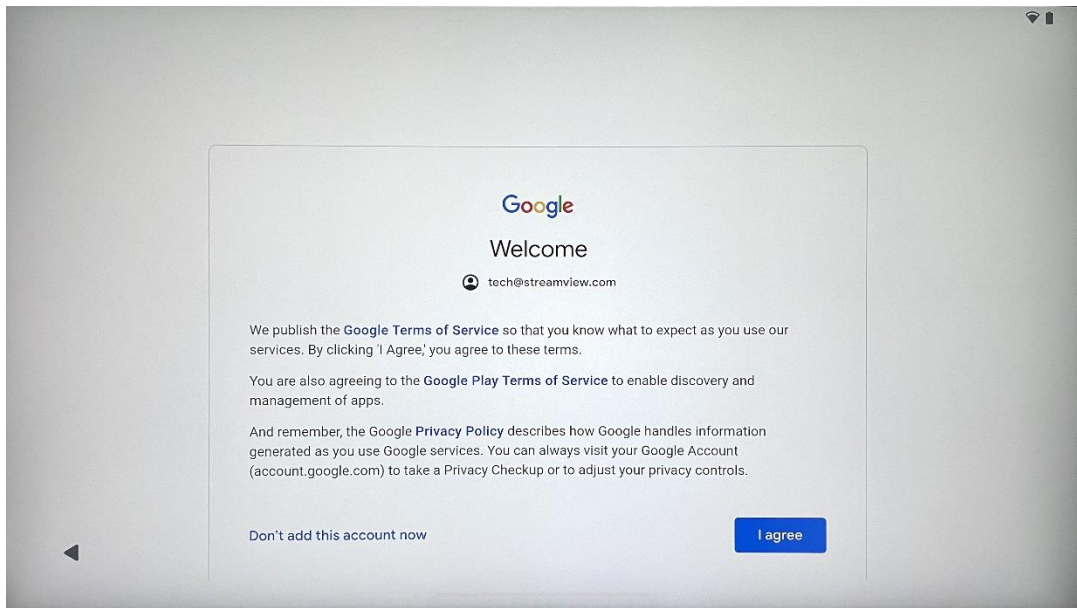
4.6 Pooblastila računa Google



Z daljinskim upravljalnikom vnesite svoje uporabniško ime in geslo za račun Google ali ustvarite novo.

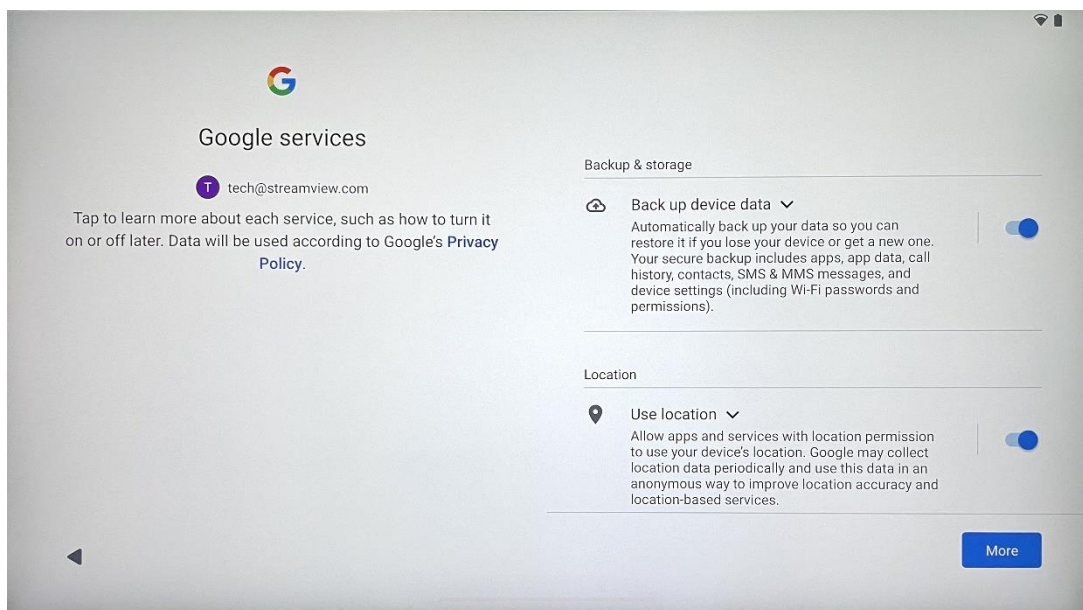
4.7 Pogoji uporabe storitev in pravilnik o zasebnosti

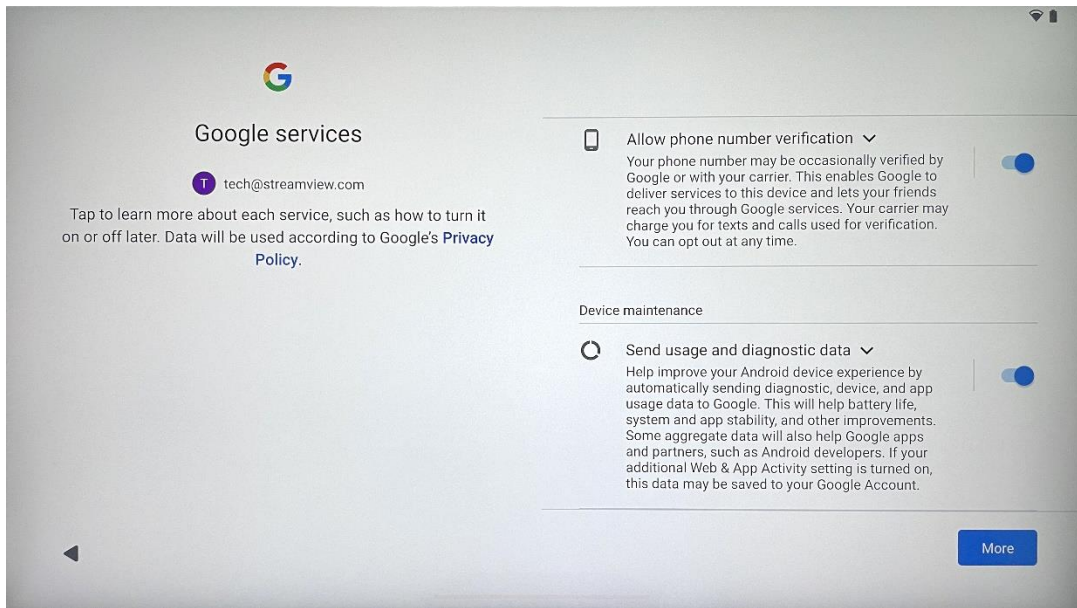
Preberite in preglejte Goolejeve Pogoje uporabe storitev in Pravilnik o zasebnosti. Z nadaljevanjem se strinjate z Googlovimi pogoji za izboljšanje izkušnje z izdelkom. Za nadaljevanje izberite "Strinjam se".



4.8 Googlove storitve

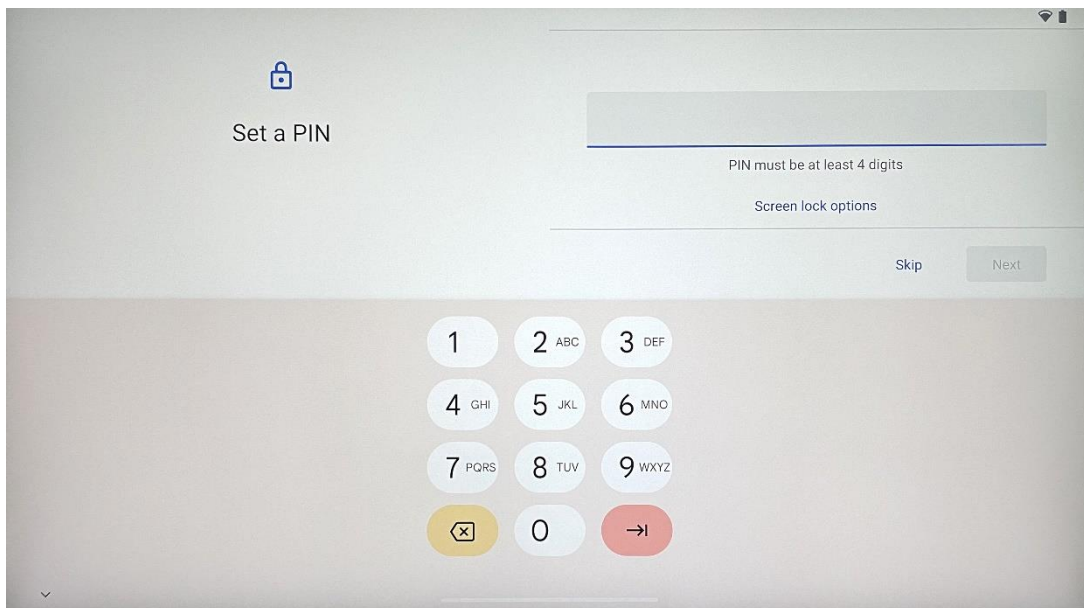
Če želite, da se v napravi Thomson Go Plus prepozna vaša lokacija, in se strinjate s samodejnim pošiljanjem diagnostičnih informacij Googlu za izboljšanje vaše izkušnje z Googlom, izberite "Sprejmi" in potrdite.



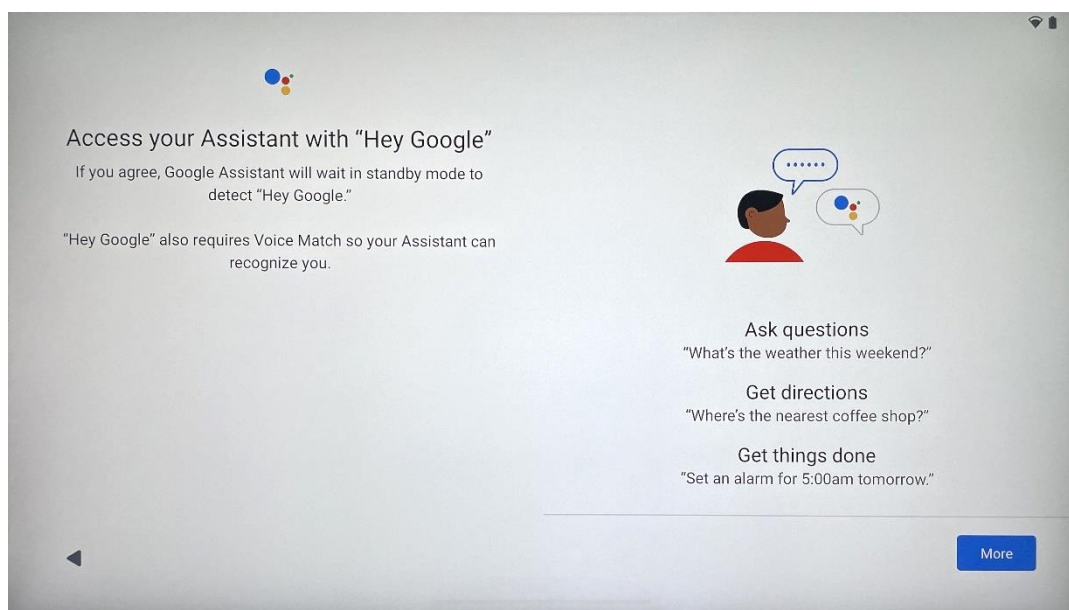


4.9 Ustvarjanje kode PIN

Ta koda PIN (osebna identifikacijska številka) je številčno geslo, ki se uporablja za preverjanje pristnosti dostopa do naprave, določenih funkcij ali za zaščito podatkov aplikacije ali računa.

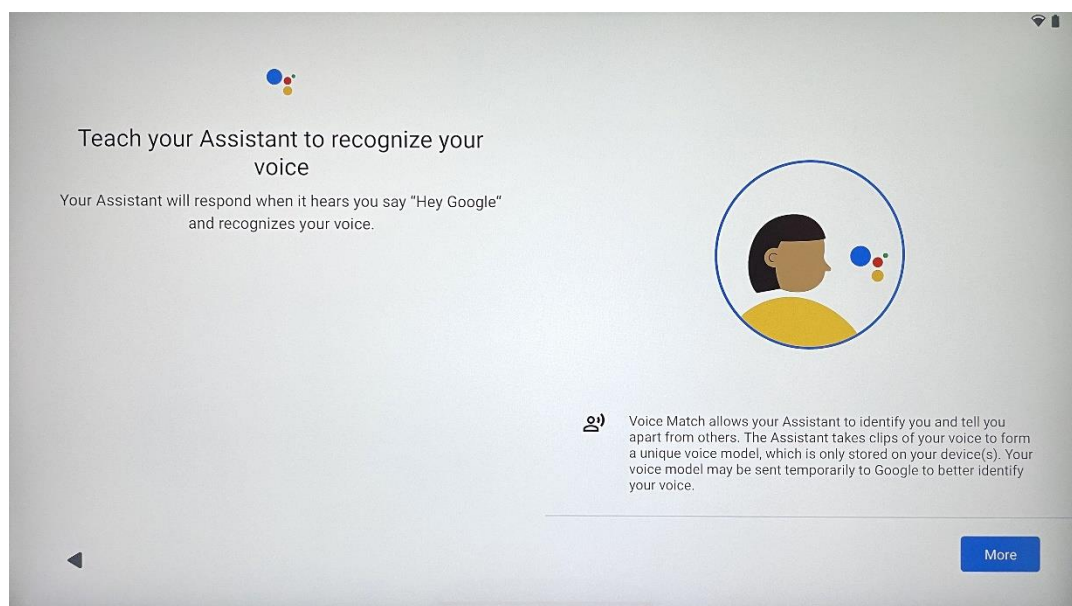


4.10 Aktivacija funkcije "Hey Google" za pomočnika Google

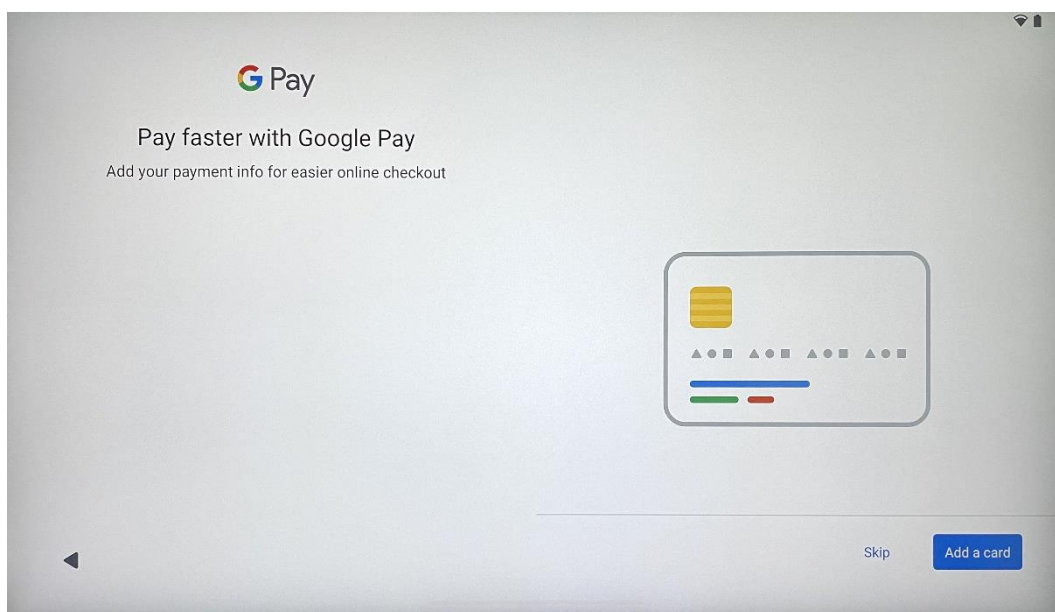


Če rečete "Hej, Google", se bo Google Assistant prebudil iz stanja pripravljenosti in se odzval na vašo zahtevo.

Če tega še niste storili, boste prejeli poziv za učenje Pomočnika Google. Funkcija Voice Match omogoča pomočniku, da vas prepozna in prepozna vaš glas med drugimi. Sledite navodilom na zaslonu in oblikujte edinstven glasovni model.

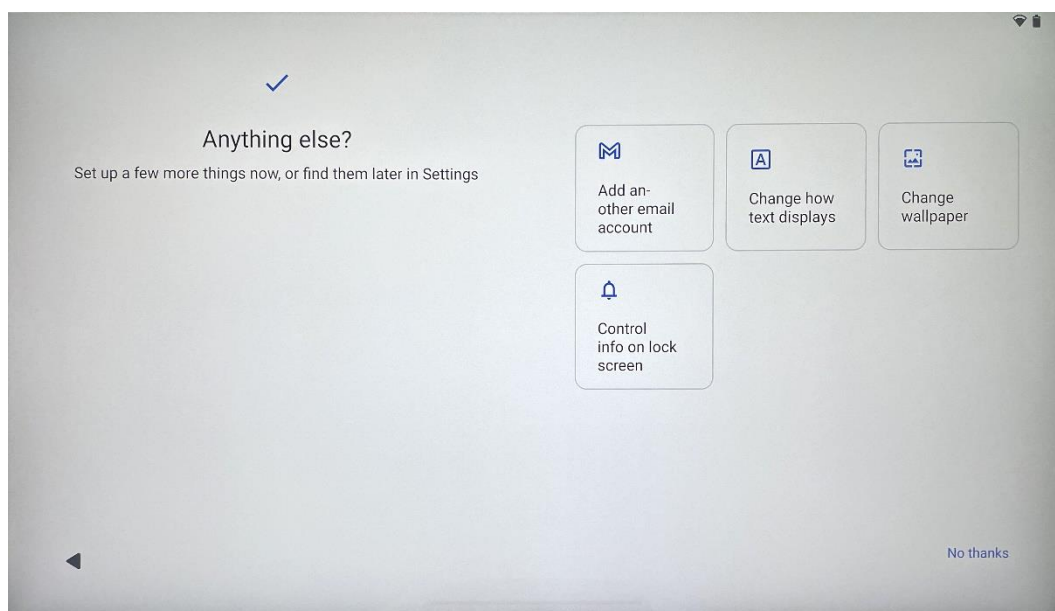


4.11 Dodajanje kartice v Google Play



Dodajte svojo bančno kartico v Google Pay, da boste lahko hitro in varno plačevali aplikacije, storitve in izdelke, ki so na voljo v trgovini Google Play ali drugih aplikacijah.

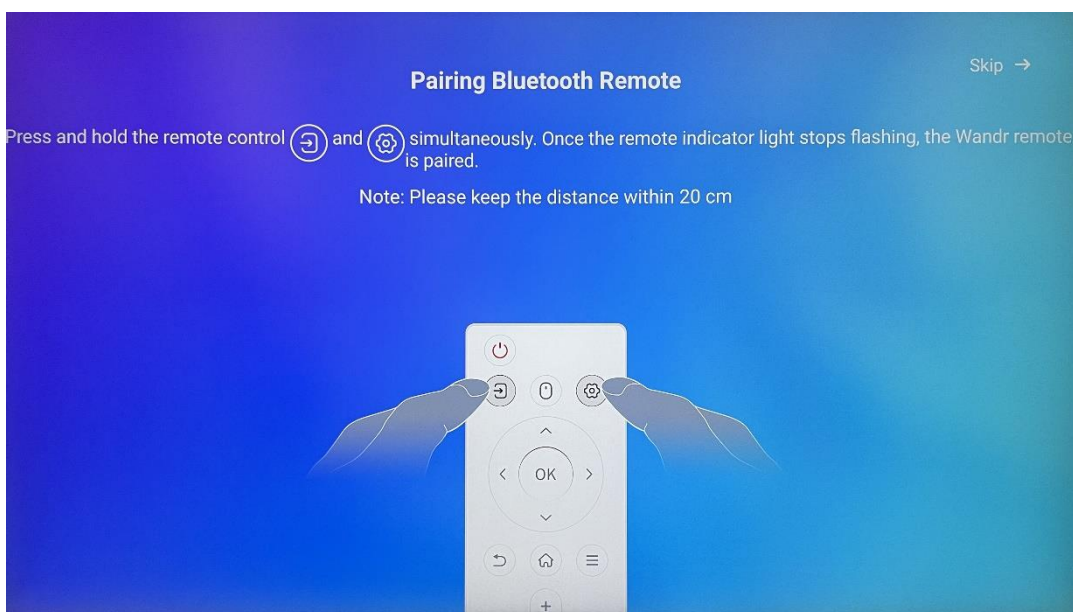
4.12 Dodatne nastavitve



Nastavite lahko dodatne nastavitve telefona Thomson Go Plus, kot so dodajanje dodatnih računov Google, spreminjanje videza pisave, spreminjanje ozadij in urejanje informacij, ki naj se prikažejo na zaklenjenem zaslonu.

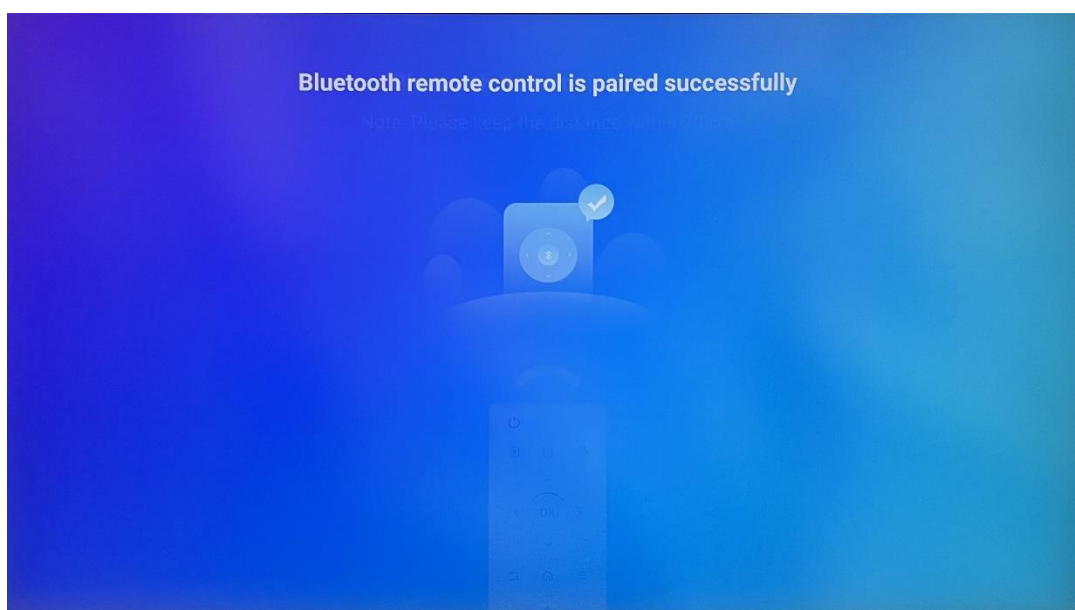
Te nastavitve lahko pozneje spremenite v meniju nastavitvev.

4.13 Združevanje daljinskega upravljalnika













Uporaba daljinskega upravljalnika je mogoča le prek povezave Bluetooth. Če želite daljinski upravljalnik povezati z napravo Thomson Go Plus, hkrati pritisnite in držite gumba za vir in nastavitve, kot je prikazano na sliki ali na pametnem zaslonu, pri čemer je razdalja med njima 20 cm. Po 3 sekundah bo svetlobni indikator daljinskega upravljalnika začel utripati. Počakajte, da se na zaslonu prikaže, da je seznanjanje uspešno.

Daljinski upravljalnik lahko priključite pozneje v nastavitvah.



5 Daljinski upravljalnik in zaslon na dotik



	Gumb za vklop: Izklop/ vklop zaslona Dolgo pritisnite in pridržite: Prebudite Pomočnika Google/Gemini ali odprite meni za vklop (Opomba: vgrajeni mikrofoni ni na voljo)
	Vnos: Preklopite med vhodom HDMI in pametnim zaslonom
	Miška: Vključite/izključite virtualno miško
	Nastavitve: Odprite nastavitve pametnega zaslona
	Usmerjevalni gumbi: Navigacija po menijih, možnostih nastavitvev, sledenje navodilom na zaslonu
	V REDU: Potrdite izbiro, vstopite v podmenuje
	Nazaj/povratak: Vrnite se na prejšnji zaslon menija, pojdite korak nazaj, zaprite okna, zaprite predvajanje večpredstavnostnih datotek.
	Domov: Odprite zaslon Domov
	OSD: odprite meni zaslona, odprite nastavitve aplikacij
	Glasnost +/-: Nastavite glasnost zvoka pametnega zaslona

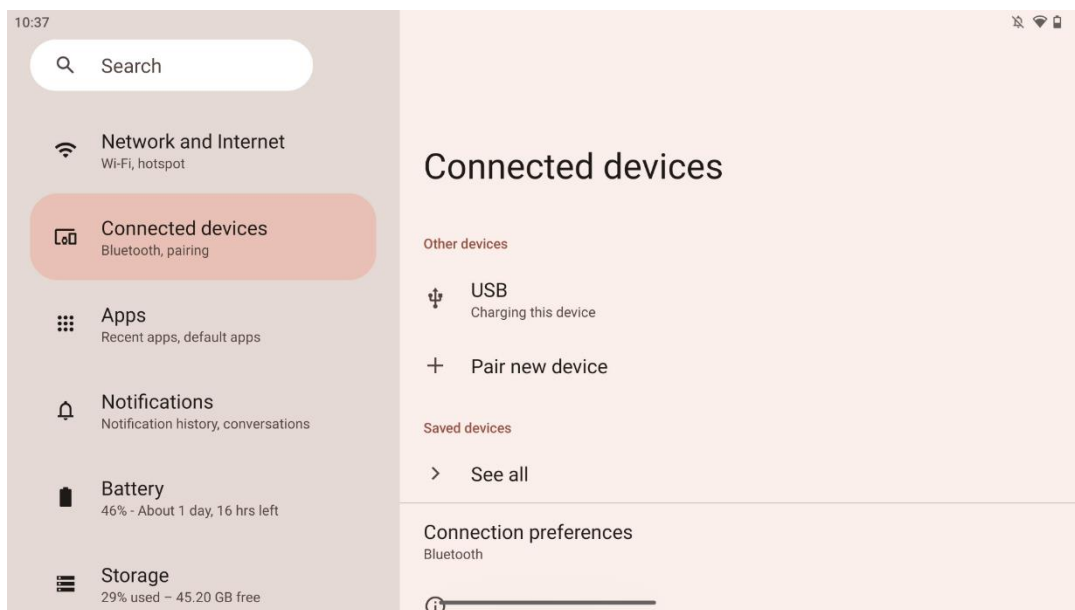
Baterija daljinskega upravljalnika:



- Nizko stanje baterije vpliva na razdaljo daljinskega upravljalnika, v tem primeru je priporočljivo zamenjati baterije.
- Vedno zamenjajte obe bateriji in uporabite isto vrsto baterij AAA.
- Odpadne baterije odstranite v skladu z ustreznimi predpisi o varstvu okolja.

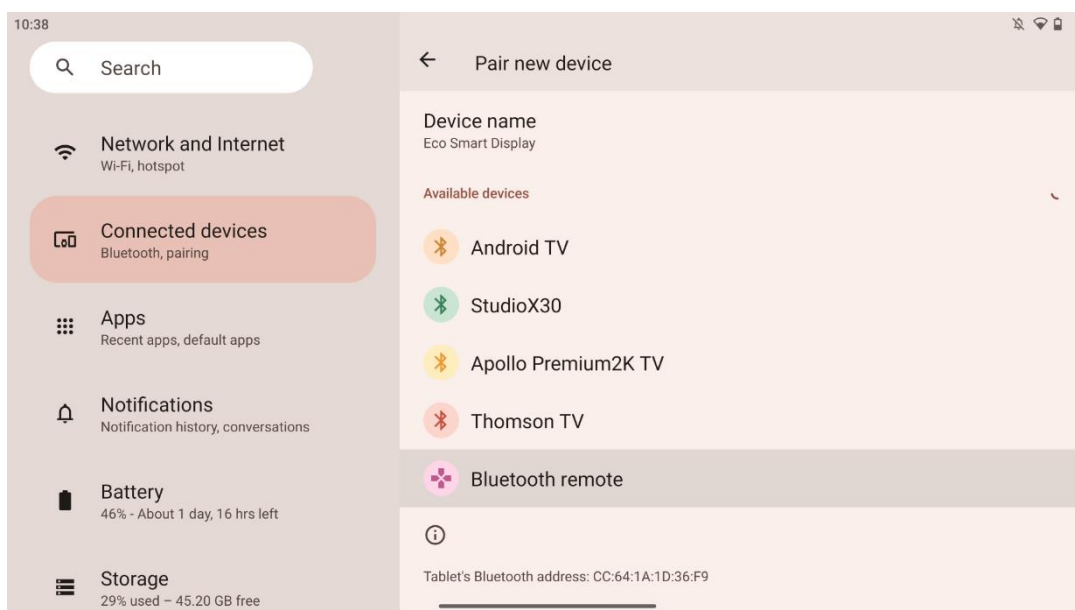
5.1 Parjenje daljinskega upravljalnika Bluetooth

Med začetno nastavitvijo boste lahko priključili daljinski upravljalnik. Nadaljujte s poglavjem 5.

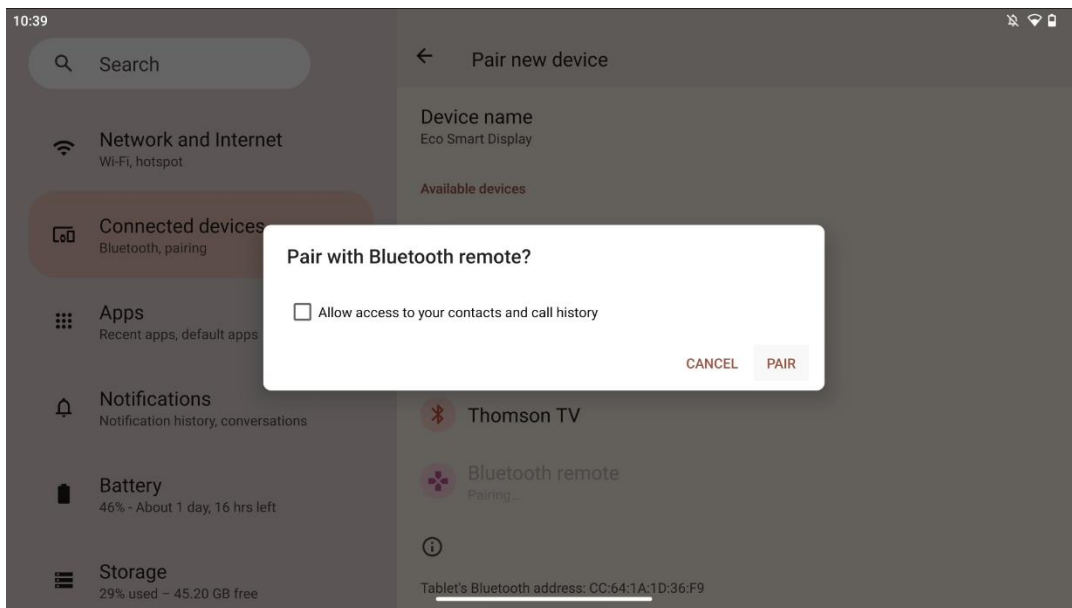
Po začetni nastavitvi naprave Thomson Go Plus pojdite v Nastavitve > Povezane naprave > Pariraj novo napravo.



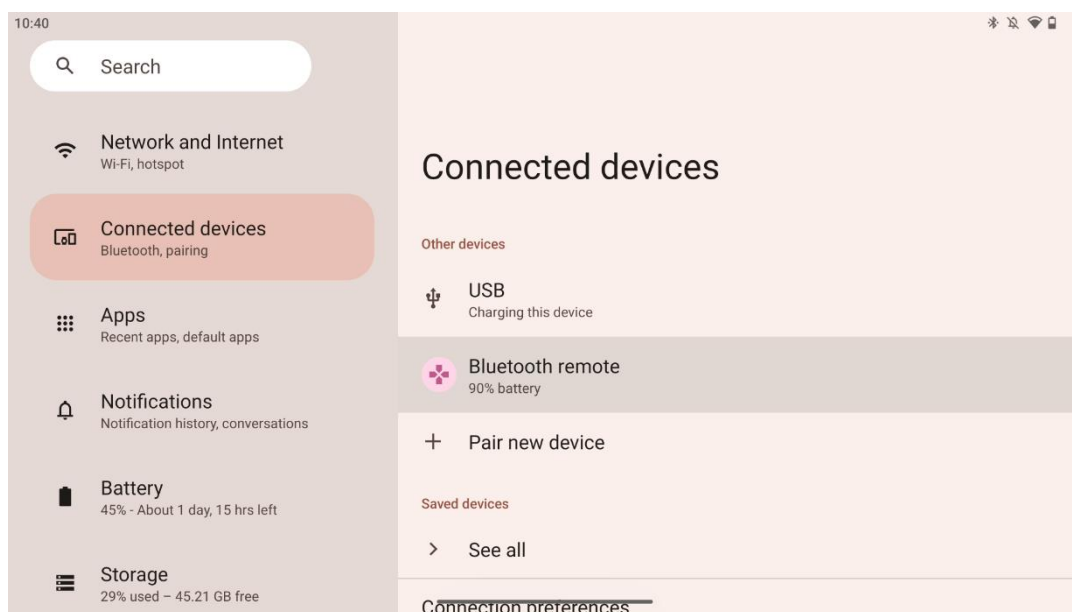
Pametni zaslon bo začel iskati novo napravo Bluetooth. Medtem hkrati pritisnite in držite gumba  in , dokler svetlobni indikator daljinskega upravljalnika ne začne utripati.



Na pametnem zaslonu poiščite "daljinski upravljalnik Bluetooth" in ga kliknite z zaslonom na dotik. Pojavilo se bo pogovorno okno.



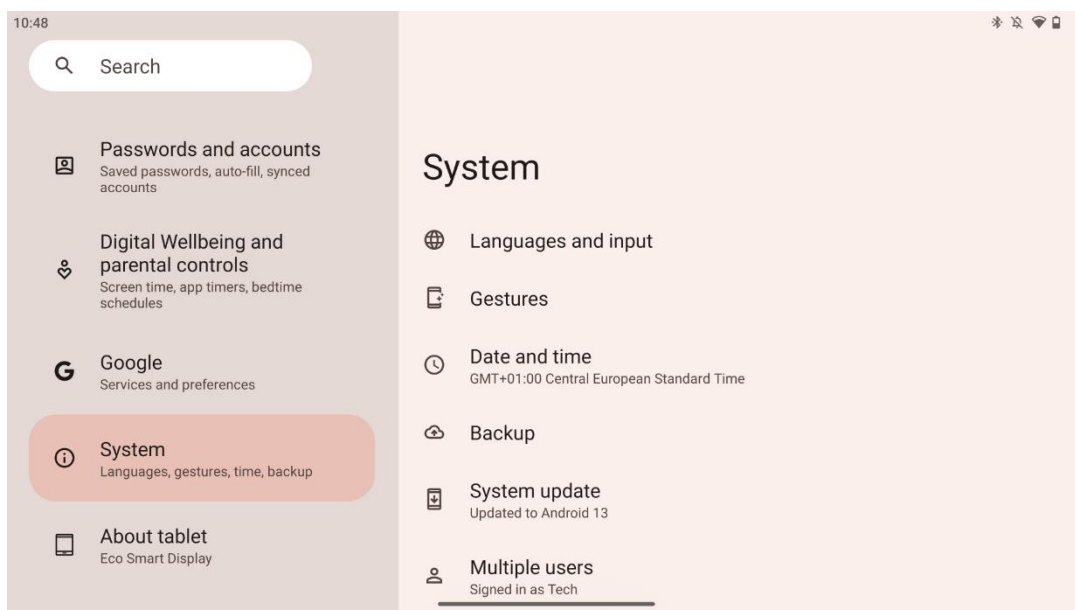
Kliknite Pair in daljinski upravljalnik bo povezan z napravo Thomson Go Plus.



6 Upravljanje zaslona na dotik

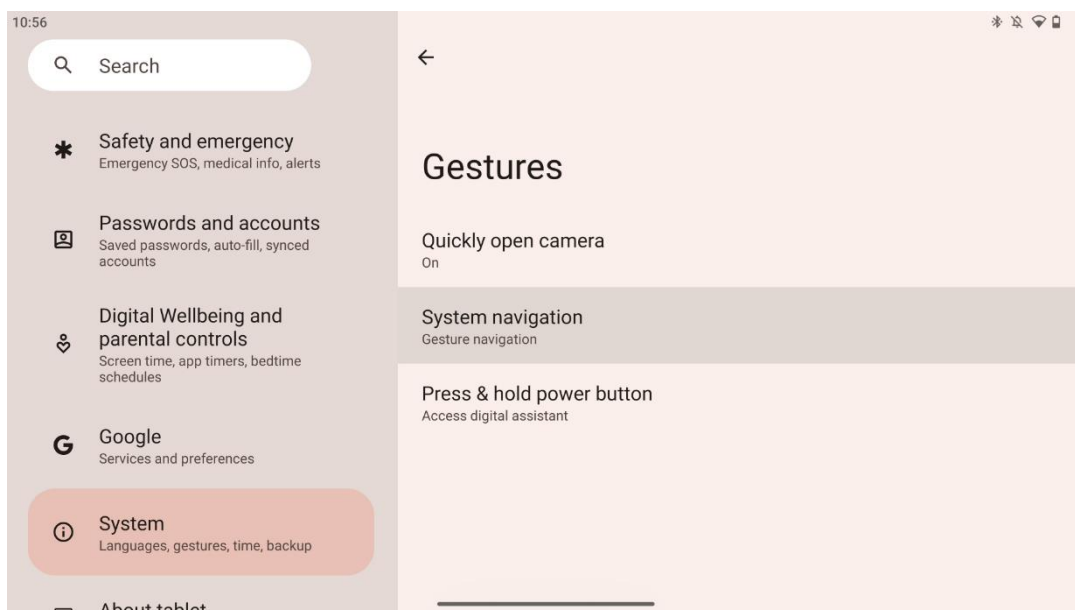
- **Kliknite:** Tapnite na zaslonu.
- **Kliknite in pridržite:** Tapnite na zaslon za 2 s ali dlje.
- **Podrsajte:** Podrsajte po zaslonu navzgor, navzdol, levo in desno.
- **Povlecite:** Tapnite in pridržite cilj (npr. aplikacijo), ki ga želite premakniti, nato pa povlecite do želenega položaja.
- **Odpiranje/zapiranje:** Približajte ali oddaljite vsebino, ki je prikazana na zaslonu, in jo odprite ali zaprite.

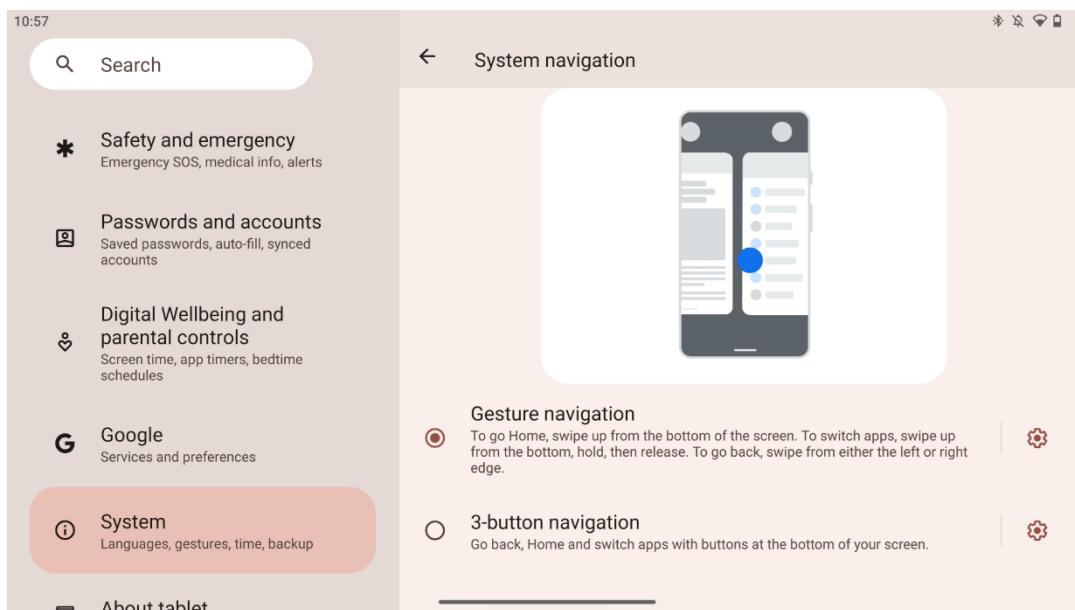
Opomba: Ko je zaslon ugasnjen, dvakrat tapnite na zaslon, da ga prebudite.



Po začetni nastavitvi lahko izberete način navigacije.

Če želite izbrati način sistemske navigacije, pojdite v Nastavitve > Sistem > Geste > Sistemska navigacija.

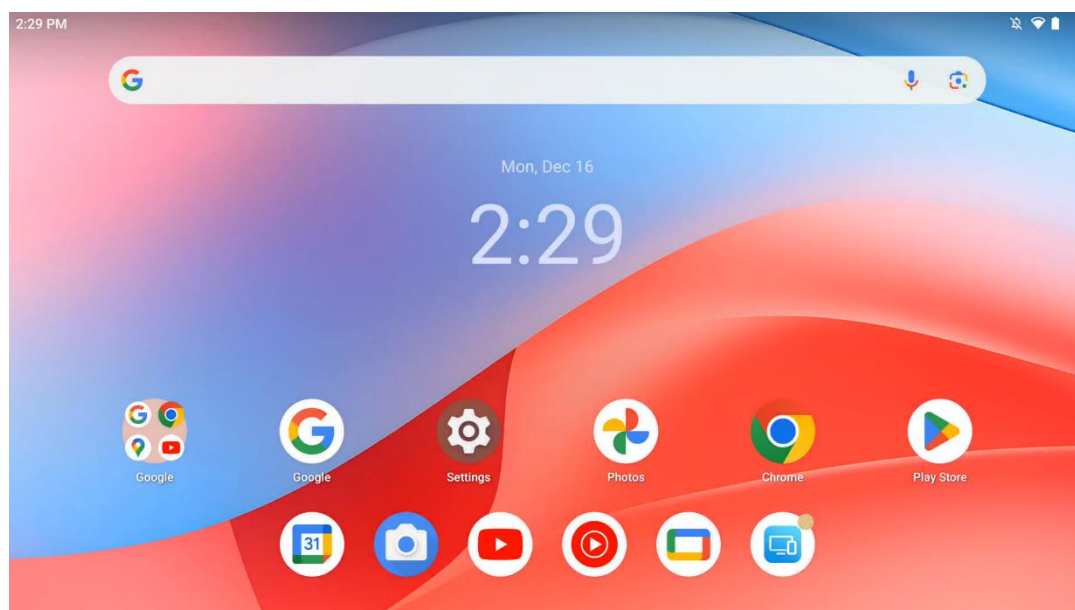




Pozornost:

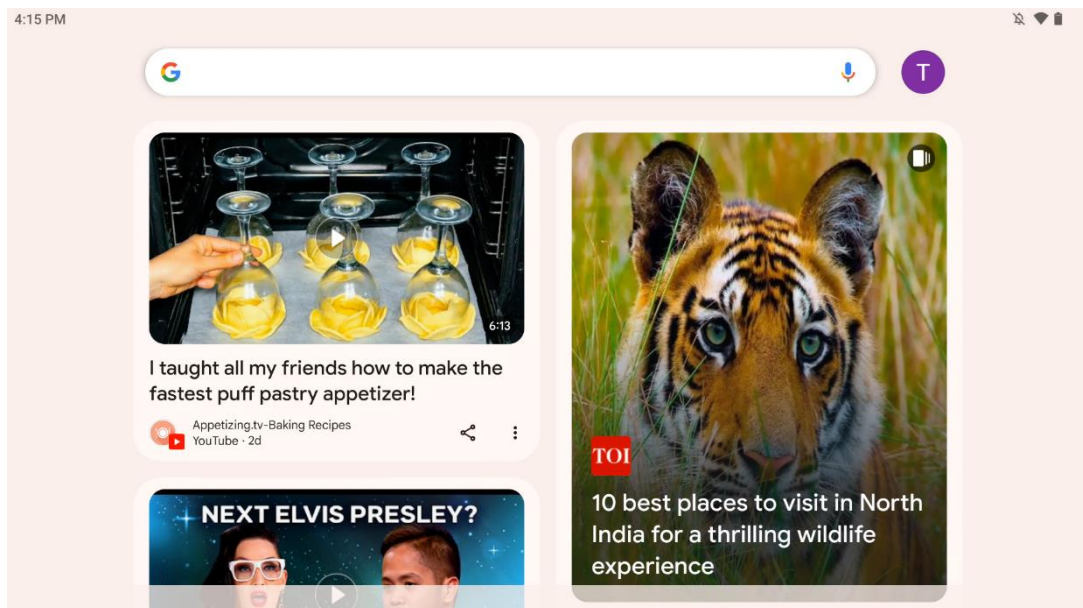
- Možnost povečave ali pomanjšanja vsebine je odvisna od tega, ali aplikacija podpira to funkcijo.
- Na zaslon ne pritiskajte s silo, temveč po potrebi s konico prsta tapnite želeni element. Če nosite rokavice ali za upravljanje zaslona na dotik uporabljate nohte, se izdelek morda ne bo odzval ali deloval normalno.
- Če je zaslon moker ali preveč vlažen, senzor ob dotiku ne more delovati normalno.

7 Začetni zaslon

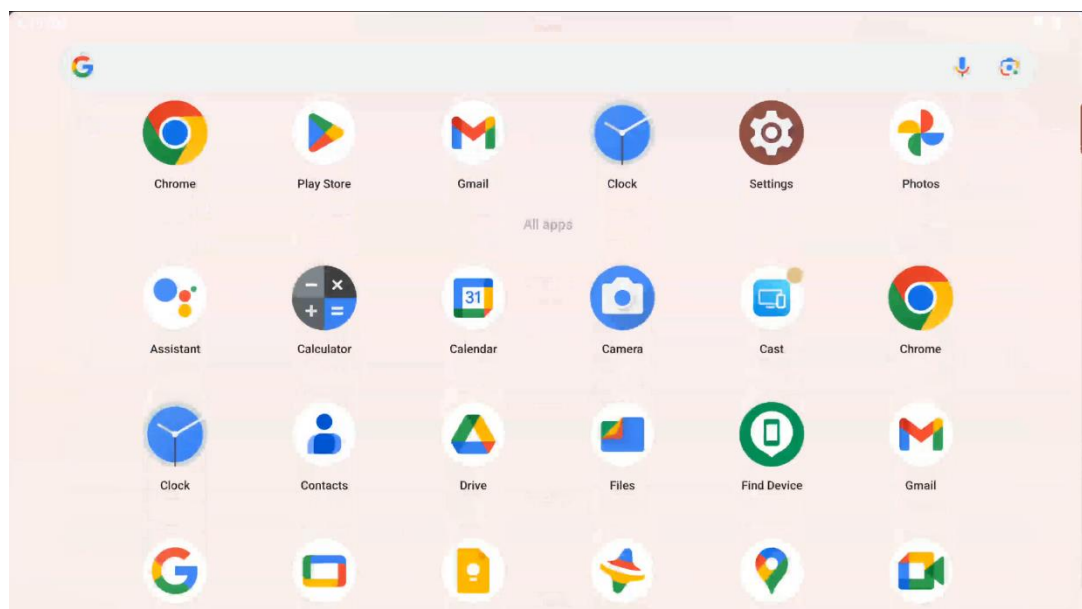


Domači zaslon telefona Thomson Go Plus ima mrežno postavitev z ikonami aplikacij, gradniki in prilagodljivim ozadjem. Na dnu je stalen dok za pogosto uporabljene aplikacije. V vrstici stanja

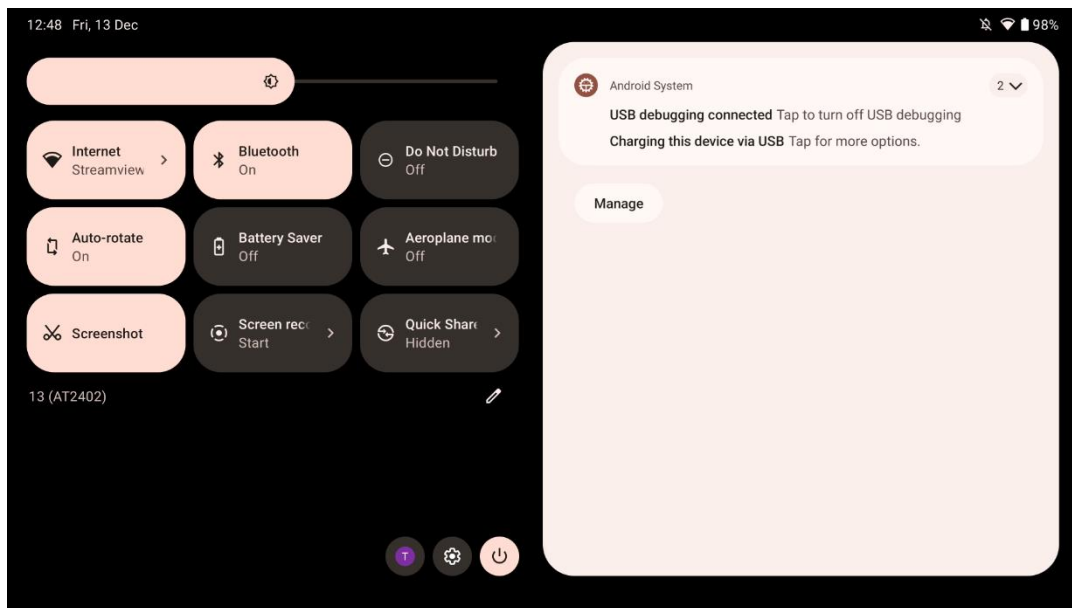
na vrhu so prikazani kazalniki časa, obvestil, baterije in povezljivosti. S potegom navzgor ali tapkanjem ikone predala z aplikacijami se prikažejo vse nameščene aplikacije. Strani lahko povlečete levo ali desno in tako dostopate do dodatnih zaslonov z več ikonami ali gradniki.



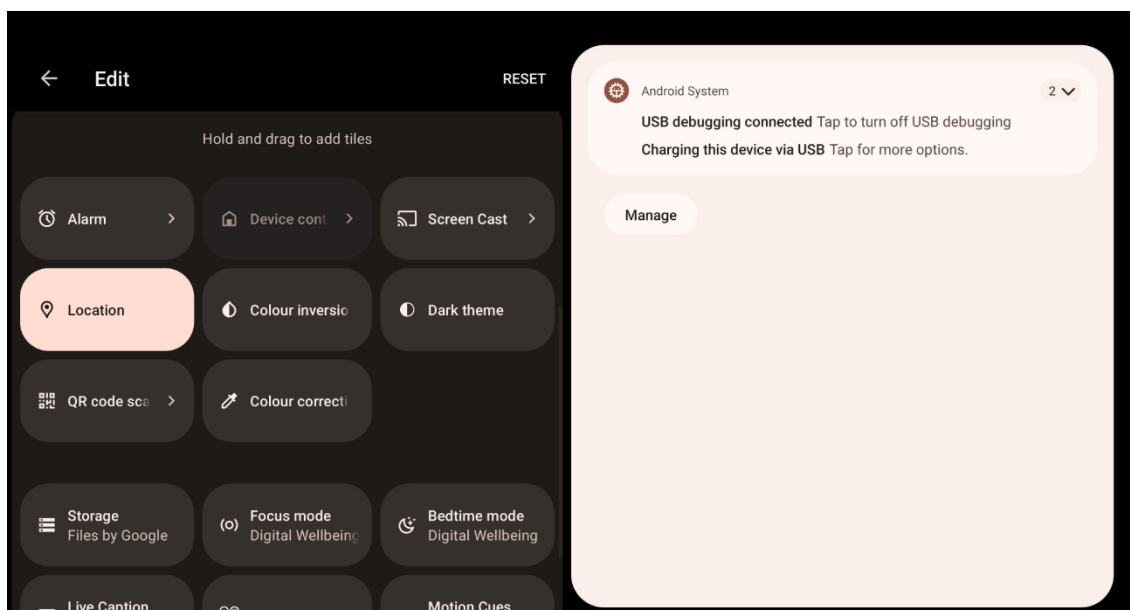
S potegom desno se prikaže zaslon za odkrivanje s predlogi, ki temeljijo na vaših nastavitvah v Google Računu.



Predal aplikacij lahko prikažete tako, da preprosto povlečete navzgor. V njem so vse nameščene aplikacije. Te aplikacije lahko odprete, premaknete na domači zaslon ali jih postavite v dok. V zgornji vrstici predala so prikazane nedavne aplikacije, vse druge aplikacije pa se nahajajo spodaj.



Ko podrsnete navzdol, lahko v vodoravnem položaju dostopate do plošče s hitrimi nastavitvami na levi strani in središča za obvestila na desni strani. V navpičnem položaju je plošča s hitrimi nastavitvami na vrhu, središče za obvestila pa spodaj. Tik pod ploščo s hitrimi nastavitvami so ikone za upravljanje računa Google, gumb za nastavitve naprave in meni za vklop.



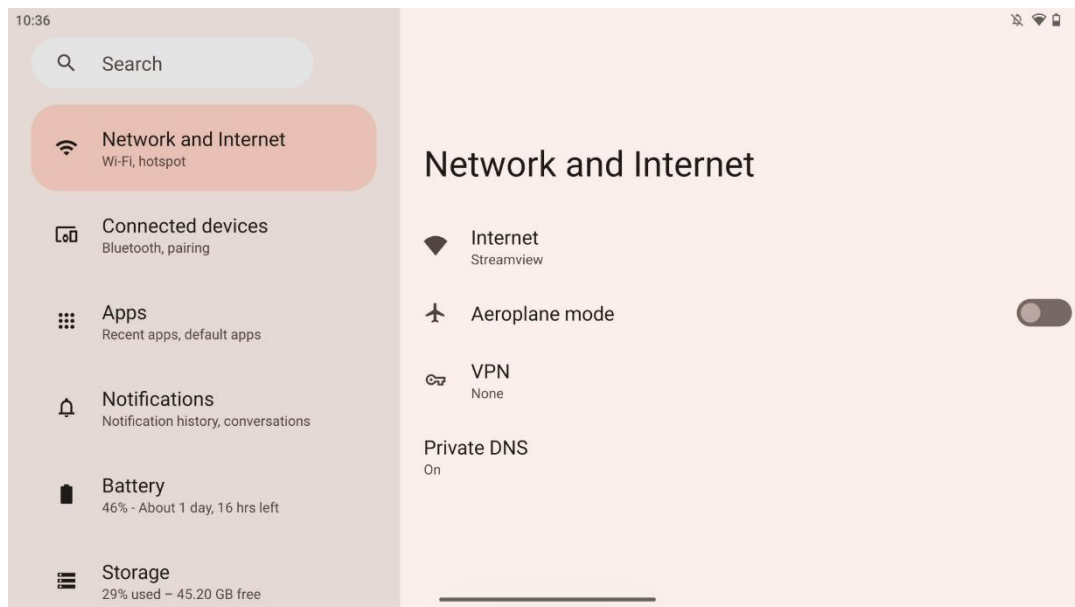
Privzeto je v tem meniju na voljo le 9 hitrih nastavitvev, če pa kliknete gumb za pisalo, se prikaže seznam drugih razpoložljivih možnosti. Katero koli hitro nastavitvev lahko pridržite in povlečete na zgornji seznam ploščic s hitrimi nastavitvami, kolikor jih želite.

Na drugem delu zaslona lahko pregledujete in upravljate sistemska obvestila in obvestila aplikacij.

8 Nastavitve

Do splošnih nastavitev naprave lahko dostopate tako, da kliknete ikono aplikacije Nastavitve na začetnem zaslonu, v predalu z aplikacijami ali pod ploščo s hitrimi nastavitvami.

8.1 Omrežje in internet

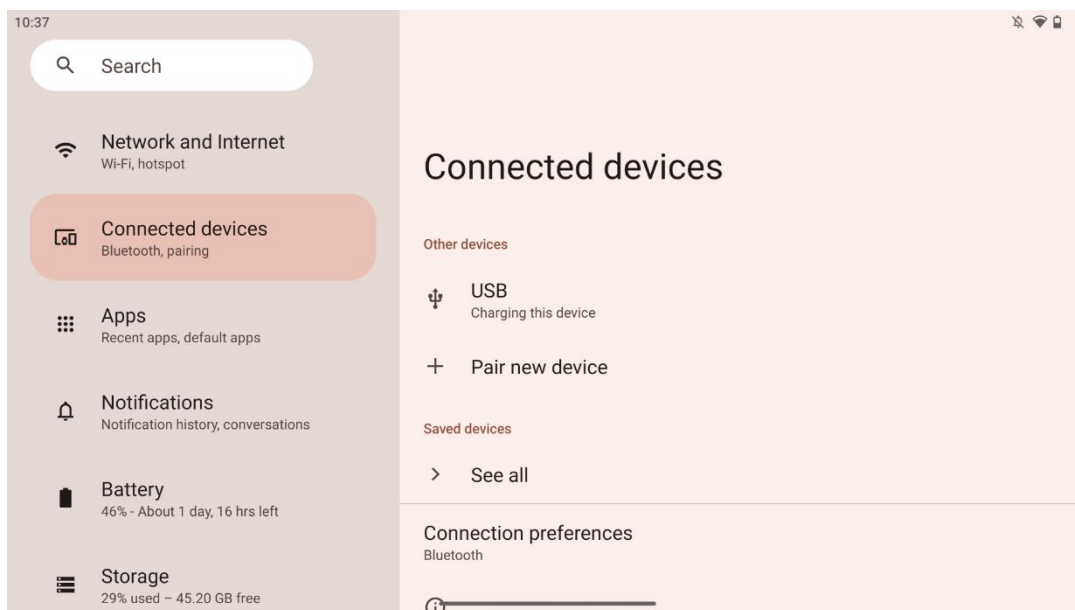


Z možnostmi v tem meniju konfigurirajte omrežne nastavitve pametnega zaslona.

Na voljo so naslednje možnosti:

- **Wi-Fi:** vklopite/izklopite funkcijo brezžičnega omrežja LAN (WLAN). Ko je funkcija WLAN vklopljena, se prikaže seznam razpoložljivih brezžičnih omrežij. Pomaknite se navzdol, da si ogledate vse razpoložljive brezžične povezave, ali kliknite "+Dodaj omrežje", da ročno vnesete podatke Wi-Fi.
- **Omrežne nastavitve:** Omogočite samodejni vklop v bližini visokokakovostnih shranjenih omrežij, omogočite obvestila o visokokakovostnem razpoložljivem javnem omrežju, namestite certifikate Wi-Fi in nastavite neposredno povezavo Wi-Fi z drugo napravo.
- **Shranjena omrežja:** V napravi lahko pregledate vsa shranjena omrežja.
- **Uporaba podatkov brez operaterja:** Po aplikacijah ali na splošno: pregled porabe podatkov Wi-Fi.

8.2 Povezane naprave



Nastavitve, prikazane v meniju, so odvisne od priključenih vhodov prek vrat USB ali Bluetooth.

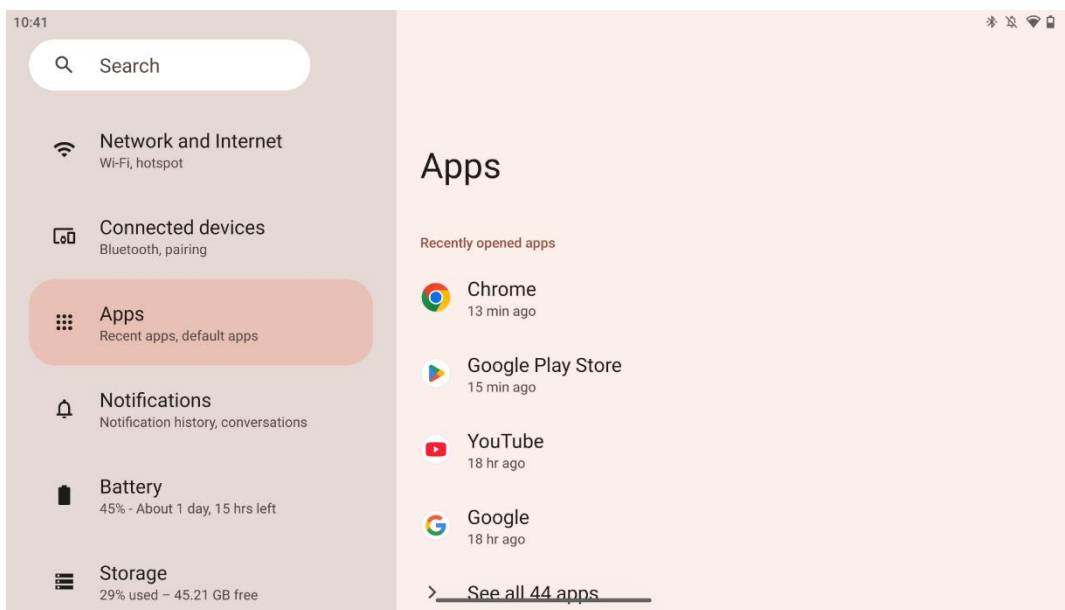
Na voljo so naslednje možnosti:

- **Druge naprave:** Pregled trenutno priključenih naprav prek priključka USB ali povezave Bluetooth razpoložljivi vhodi. S klikom na naprave, povezane z USB ali Bluetooth, lahko nastavite nastavitve za njihovo povezljivost. Kliknite na "Pair new device" (Pariraj novo napravo), da začnete parjenje Bluetooth. Postopek seznanjanja se lahko razlikuje in je odvisen od naprave, ki jo želite povezati.

Opomba: Če želite daljinski upravljalnik seznaniti z napravo Thomson Go Plus, kliknite "Pair new device" na pametnem zaslonu in na daljinskem upravljalniku za 3 ali več sekund hkrati pritisnite in držite gumba za vir in nastavitve. Svetlobni indikator na daljinskem upravljalniku mora začeti utripati, na seznamu razpoložljivih naprav pa se prikaže "Bluetooth remote". Ko ga tapnete, se prikaže pogovorno okno. Tapnite "Pair" in daljinski upravljalnik je povezan z napravo Thomson Go Plus.

- **Shranjene naprave:** Seznam vseh predhodno shranjenih naprav, povezanih prek Bluetootha.
- **Nastavitve povezave:** Nastavite nastavitve za možnosti povezljivosti Bluetooth, Google Cast, tiskanje in Quick Share.

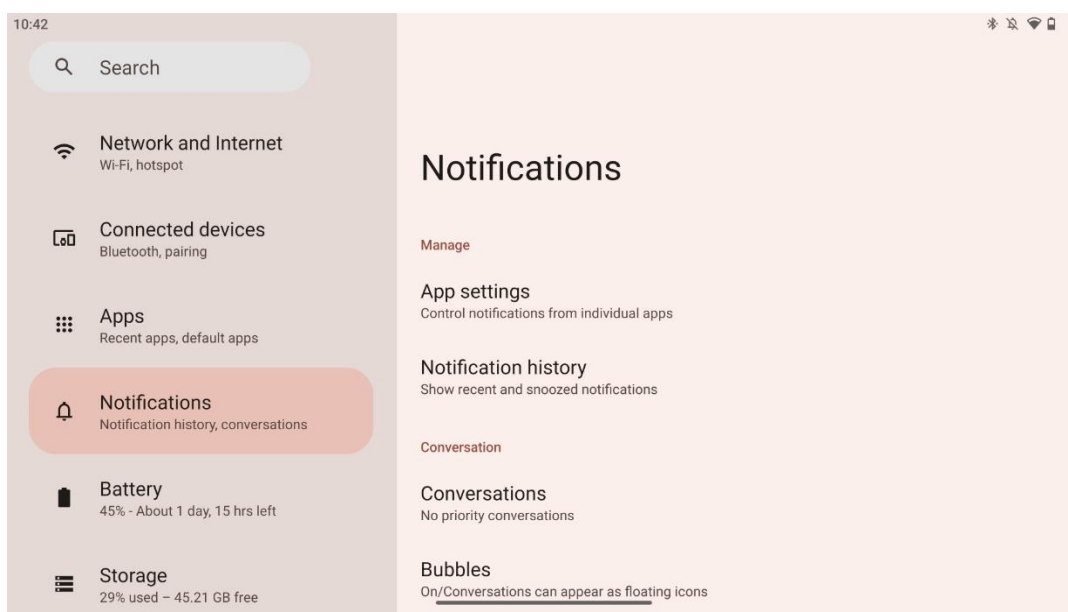
8.3 Aplikacije



Izberite "Aplikacije", če želite prikazati aplikacije, nameščene v televizorju.

V tem zavihku lahko pregledate nazadnje uporabljene aplikacije, si ogledate celoten seznam nameščenih aplikacij, nastavite privzete aplikacije, pregledate in omejite zaslonski čas ter zagotovite dovoljenja za nameščene aplikacije.

8.4 Obvestila

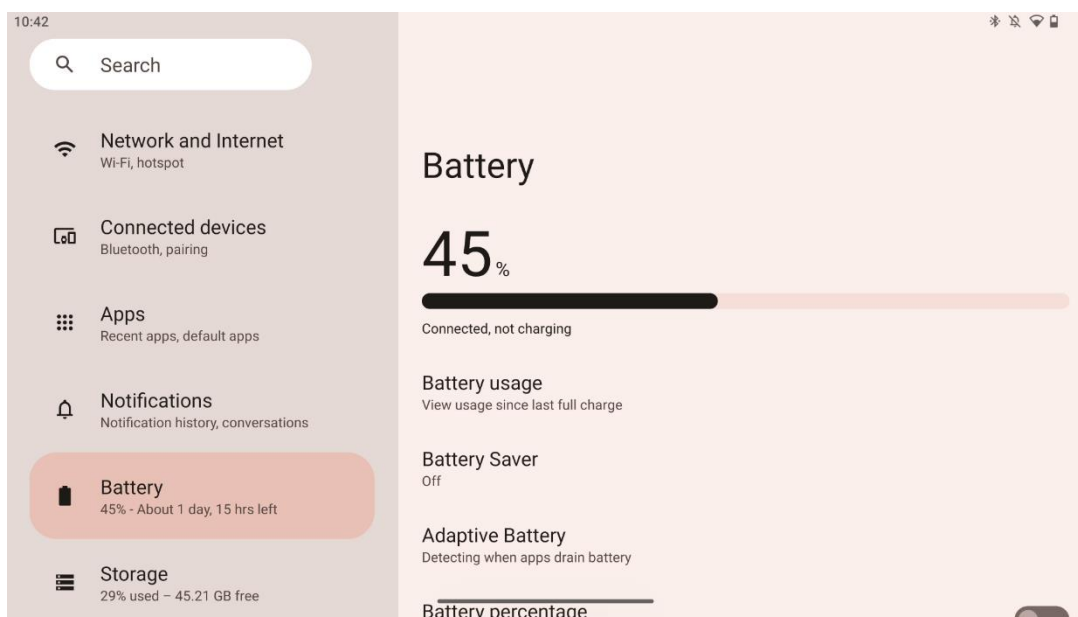


Izberite zavihek Obvestila, da prikazete razpoložljive nastavitve za storitev Thomson Go Plus.

V nadaljevanju so navedene naslednje možnosti:

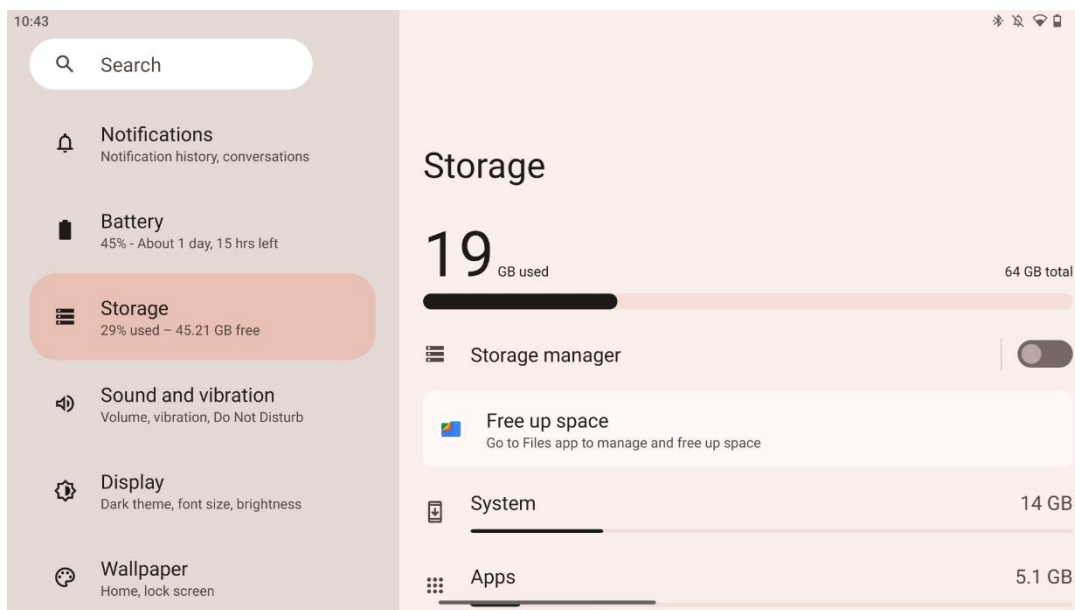
- **Upravljanje:** Upravljanje: spremenite nastavitve obvestil za vse nameščene aplikacije v napravi in preglejte zgodovino obvestil.
- **Pogovor:** Nastavitve obvestil za komunikacijske aplikacije: Nastavite nastavitve obvestil za komunikacijske aplikacije.
- **Zasebnost:** Nastavite nastavitve zasebnosti za obvestila naprave in aplikacij, obvestila na začetnem zaslonu in občutljiva obvestila.
- **Splošno:** Nastavite splošne nastavitve obveščanja.

8.5 Baterija



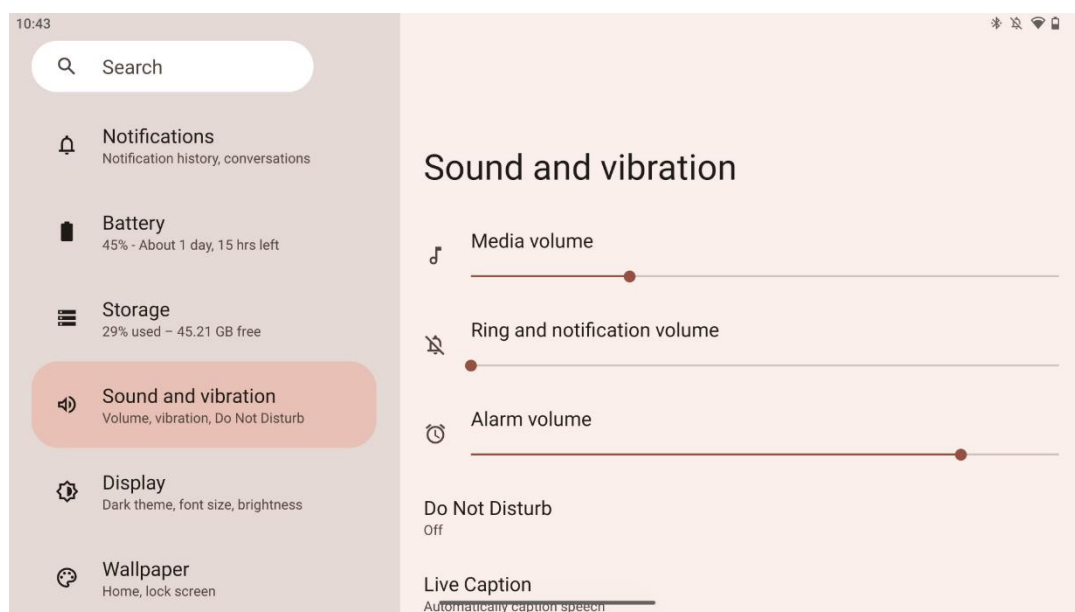
V tem zavihku Nastavitve si lahko ogledate trenutno stopnjo polnjenja baterije. Poleg tega lahko pregledujete stanje baterije, omogočite varčevalnik baterije in omogočite odstotek baterije, ki bo prikazan v vrstici stanja. Poleg tega lahko omogočite prilagodljivo baterijo, ki zaznava aplikacije z veliko porabo in optimizira porabo baterije, da vam zagotovi ustrezno dolgo življenjsko dobo baterije in zmanjša staranje baterije.

8.6 Shranjevanje



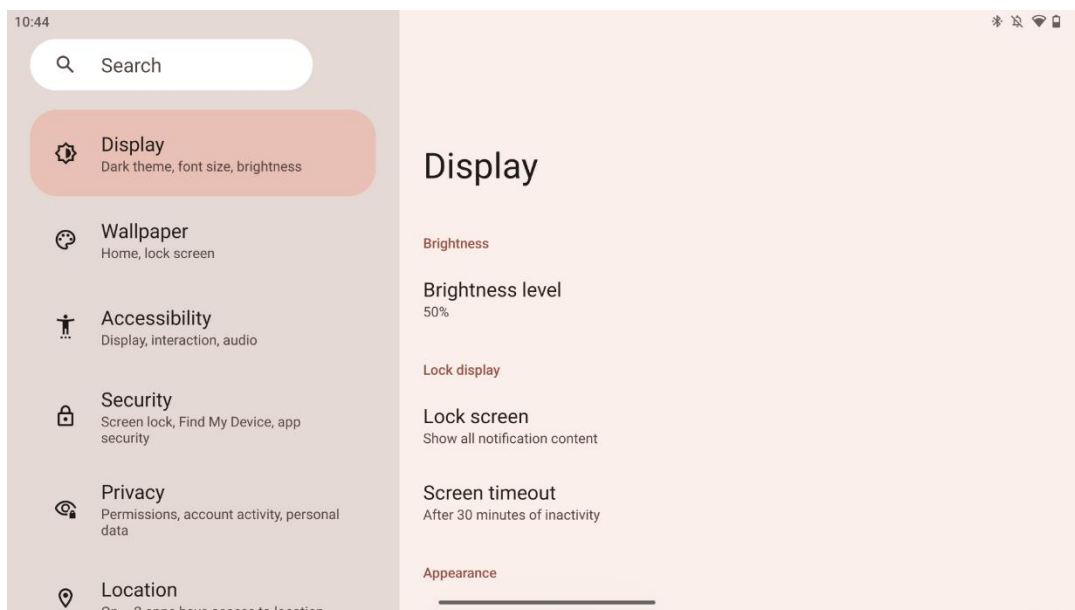
Ta zavihek z nastavitvami prikazuje porabo pomnilnika po kategorijah in obseg prostega prostora za shranjevanje. Če omogočite možnost "Upravitelj shrambe", bo pametni zaslon samodejno optimiziral shrambo naprave s prisilnim ustavljanjem, čiščenjem predpomnilnika ali brisanjem aplikacij, ki jih že dlje časa ne uporabljate. Enako lahko storite ročno v zavihku "Aplikacije" ali tako, da tapnete kategorijo aplikacij v zavihku "Shramba".

8.7 Zvok



Prilagodite vrednosti glasnosti, omogočite način "Ne moti" in nastavite podnapise v živo. Poleg tega lahko v razdelku "Mediji" prilagodite nastavitve za predvajanje medijev v napravi. Poleg tega lahko izberete zvok za privzeti zvok obvestila in alarma.

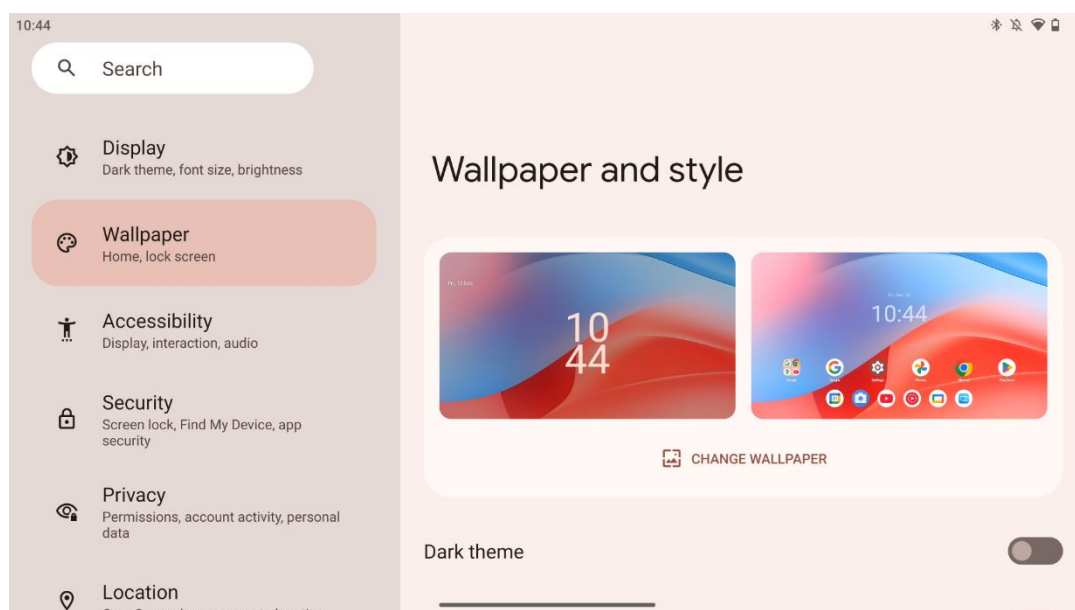
8.8 Prikaz



V tem zavihku lahko prilagodite nastavitve zaslona:

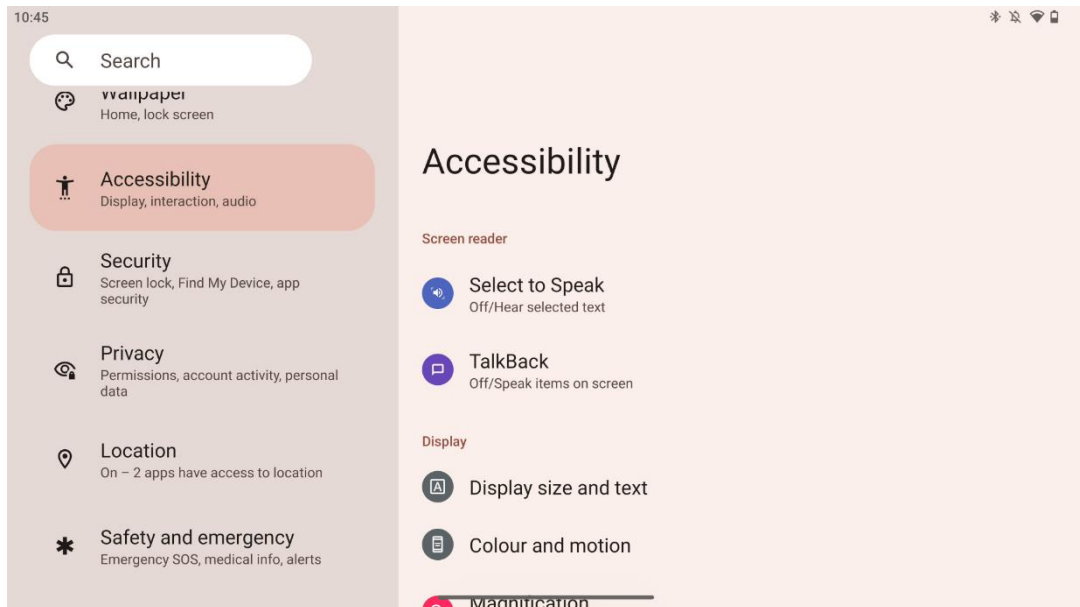
- **Svetlost:** Prilagodite raven svetlosti pametnega zaslona.
- **Zaklepanje zaslona:** Nastavite časovno omejitev zaslona in kaj je mogoče videti na zaklenjenem zaslonu.
- **Videz:** Prilagodite velikost zaslona in besedilo ter omogočite/izključite temno temo.
- **Barva:** Izberite prednastavitev barve.
- **Drugi upravljalni elementi zaslona:** Omogočite/izključite funkcijo samodejnega obračanja zaslona, ki samodejno spremeni orientacijo zaslona iz vodoravne v navpično ali obratno, odvisno od položaja zaslona.

8.9 Ozadje



V tem delu menija nastavitve lahko spremenite ozadje na zaklenjenem in domačem zaslonu, omogočite ali onemogočite temno temo in tematske ikone.

8.10 Dostopnost

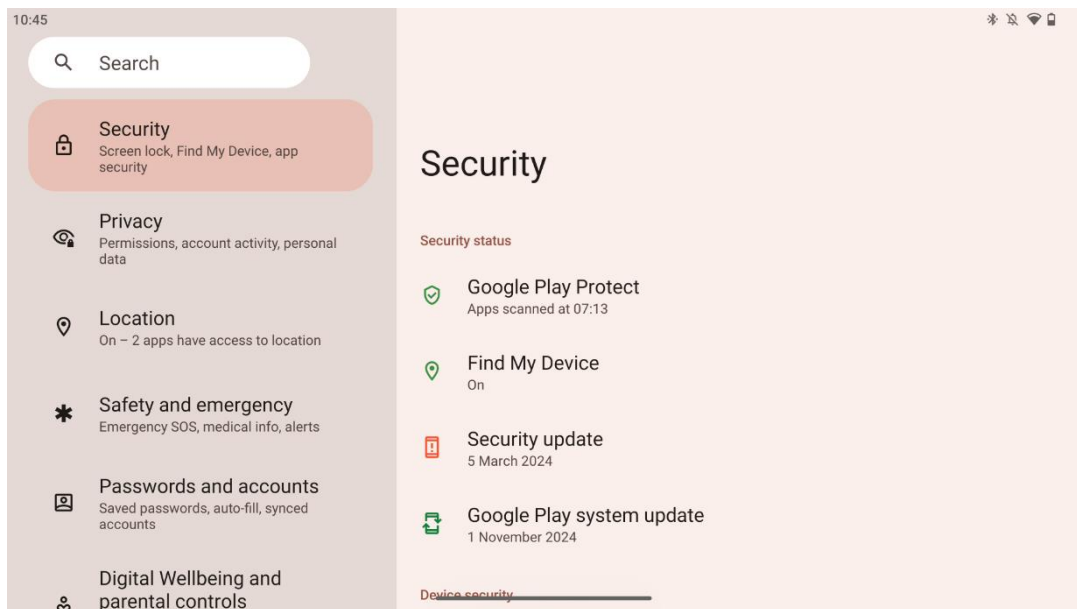


Za osebe z okvarami vida ali sluha so na voljo različne možnosti dostopnosti:

- **Bralnik zaslona**
 - **Izberite za govorjenje:** Tapnite določene elemente na zaslonu, da jih lahko glasno preberete ali opišete.
 - **Pogovori nazaj:** Uporabnik lahko napravo uporablja, ne da bi gledal na zaslon. Ta funkcija je še posebej uporabna za osebe, ki težko vidijo zaslon.
- **Prikaz**
 - **Velikost prikaza in besedilo:** Prilagodite velikost pisave in prikaza, omogočite/izključite krepko in kontrastno besedilo.
 - **Barva in gibanje:** Omogočite/izključite obračanje barv in temno temo. Nastavite lahko tudi urnik za uporabo temne teme. Poleg tega lahko omogočite/odključite popravljanje barv in bližnjico zanj. Poleg tega lahko tukaj omogočite/izključite funkcijo "Odstrani animacije", ki zmanjša gibanje po zaslonu in naredi kazalec miške bolj opazen.
 - **Povečava:** Prilagodite nastavitve povečave in hitro povečajte zaslon, da bo vsebina večja.
- **Nadzor interakcije**
 - **Meni za dostopnost:** V tem meniju je na voljo velik zaslonski meni za upravljanje pametnega zaslona. Napravo lahko zaklenete, upravljate glasnost in svetlost, ustvarjate posnetke zaslona in še več.
 - **Časovni nadzor:** Prilagodite čas in zakasnitve za geste in dejanja.

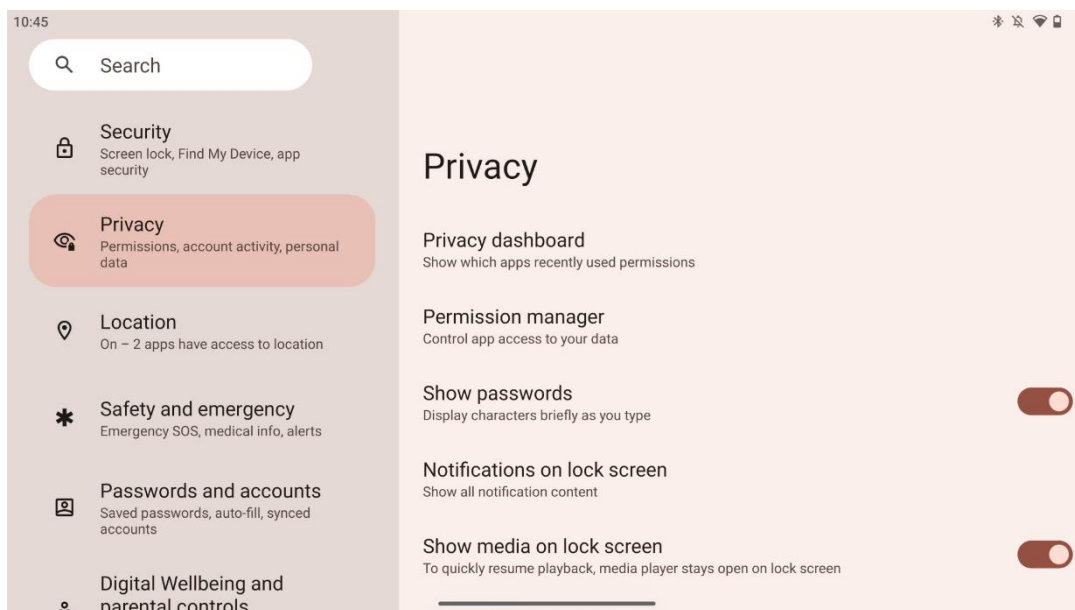
- **Nadzor sistema:** Omogočite/izključite samodejno obračanje zaslona in izberite sistemsko navigacijo.
- **Podnapisi**
 - **Podnapis v živo:** zazna govor v napravi in samodejno ustvari podnapise.
 - **Prednostne nastavitve napisov:** Omogočite/izključite napise ter prilagodite velikost in slog napisov, da jih je lažje prebrati.
- **Audio**
 - **Zvočni opis:** V podprtih filmih in oddajah lahko slišite opis dogajanja na zaslonu.
 - **Slušni pripomočki:** Priključite in prilagodite svoje slušne aparate.
 - **Prilagoditev zvoka:** Omogočite/izključite mono zvok in prilagodite ravnovesje zvoka.

8.11 Varnost



Preglejte stanje varnosti, prilagodite nastavitve zaklepanja zaslona in druge varnostne nastavitve.

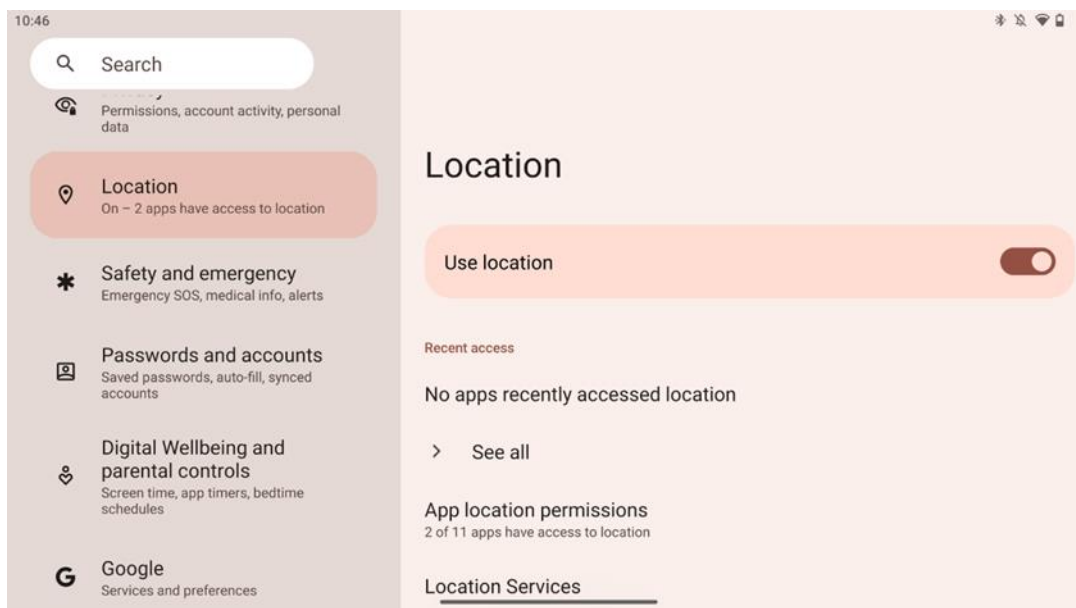
8.12 Zasebnost



Tu lahko preverite nastavitve, povezane z zasebnostjo:

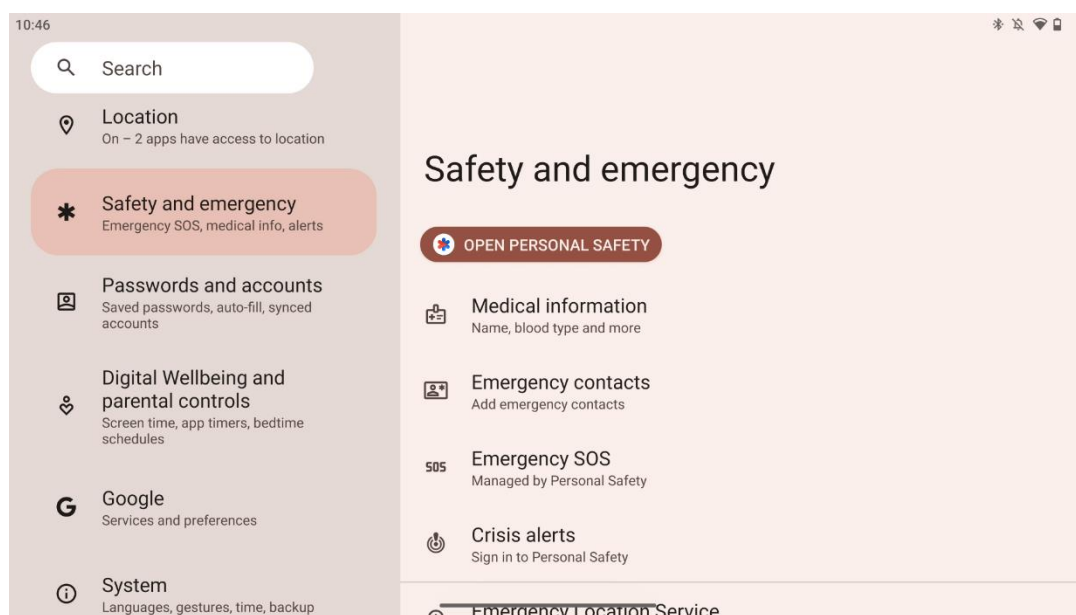
- **Nadzorna plošča zasebnosti:** Prikaži, katere aplikacije so nedavno uporabile dovoljenja.
- **Upravitelj dovoljenj:** Nadzorujte dostop aplikacij do svojih podatkov.
- **Prikaži gesla:** Omogočite/izključite prikazovanje celotne vsebine obvestila.
- **Obvestila na zaklenjenem zaslonu:** Prikažite vso vsebino obvestil.
- **Prikaži medije na zaklenjenem zaslonu:** Omogočite/izključite hitro nadaljevanje predvajanja, kar pomeni, da predvajalnik medijev ostane odprt na zaklenjenem zaslonu.
- **Sistemska inteligenca sistema Android:** Pridobite predloge na podlagi ljudi, aplikacij in vsebin, s katerimi komunicirate.
- **Vsebina aplikacije:** Omogoča aplikacijam pošiljanje vsebine v sistem Android.
- **Prikaži dostop do odložišča:** Prikažite sporočilo, ko aplikacije dostopajo do besedila, slik ali druge vsebine, ki ste jo kopirali.
- **Storitev samodejnega izpolnjevanja iz Googla:** Shranjena gesla, kreditne kartice, naslovi.
- **Nadzor dejavnosti:** Izberite dejavnosti in informacije, ki jih lahko Google shrani.
- **Oglasi:** Upravljajte prilagajanje oglasov na pametnem zaslonu.
- **Uporaba in diagnostika:** Izmenjava podatkov za izboljšanje sistema Android.

8.13 Lokacija



Omogočite ali onemogočite lokacijske storitve v napravi Thomson Go Plus in zagotovite dovoljenja aplikacijam za uporabo vaše natančne lokacije. Ko je vklopljena natančnost lokacije, aplikacije in storitve dobijo natančnejšo lokacijo. V ta namen Google občasno obdeluje informacije o senzorjih naprave in brezžičnih signalih iz vaše naprave ter tako množično določa lokacije brezžičnih signalov. Ti podatki se uporabljajo, ne da bi vas identificirali, za izboljšanje natančnosti lokacije in storitev, ki temeljijo na lokaciji, ter za izboljšanje, zagotavljanje in vzdrževanje Googlovih storitev na podlagi zakonitih interesov Googla in tretjih oseb, da bi zadovoljili potrebe uporabnikov.

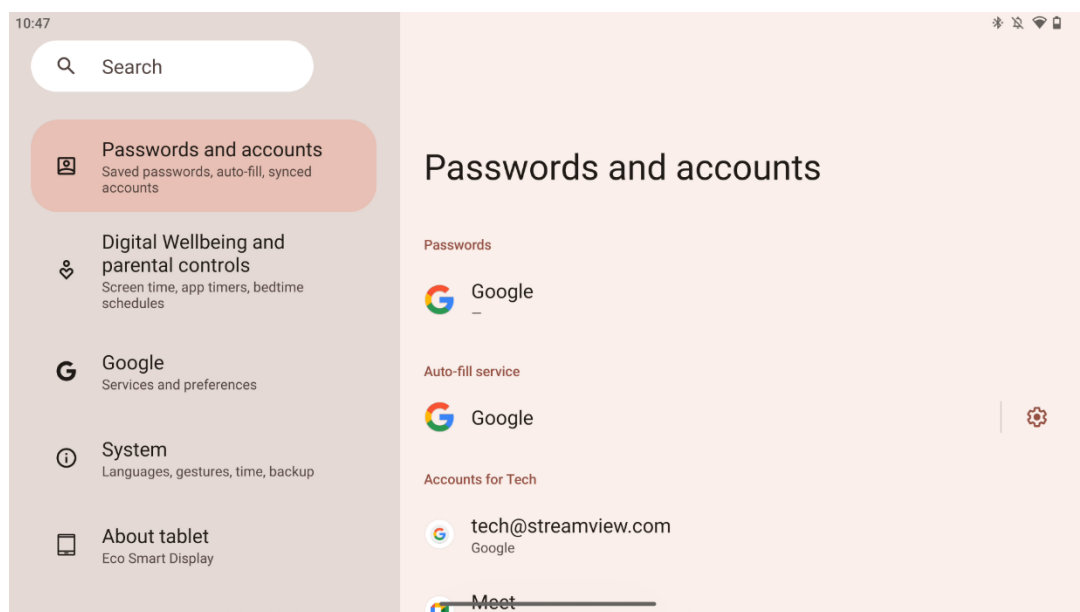
8.14 Varnost in nujne primere



Zavihek Varnost in izredne razmere v napravi Thomson Go Plus je osrednja funkcija v nastavitvah naprave, ki uporabnikom pomaga pri pripravi na izredne razmere in dostopu do ključnih varnostnih orodij.

- **Medicinske informacije**
 - Shranite pomembne podatke, kot so:
 - zdravstvene informacije (alergije, krvna skupina, bolezni itd.)
 - Za prve posredovalce je dostopen neposredno z zaklenjenega zaslona.
- **Kontakti za nujne primere**
 - Dodajanje in upravljanje stikov za nujne primere.
- **SOS v sili**
 - Z večkratnim pritiskom na gumb za vklop hitro pokličite službo za pomoč.
 - Možnost deljenja lokacije v realnem času in stanja v sili z vnaprej izbranimi stiki.
- **Opozorila o kriznih razmerah**
 - Prejemajte obvestila o lokalnih ali globalnih kriznih dogodkih, kot so naravne nesreče, vladna opozorila in drugo.
- **Lokacijske storitve v sili (ELS)**
 - Pomaga službam za ukrepanje v sili najti vašo lokacijo med klicem ali sporočilom na lokalne številke za klic v sili.
- **Opozorila o potresih**
 - Na podlagi podatkov iz senzorjev v napravi zagotavlja zgodnja opozorila o potresih v bližini.
- **Opozorila neznanega sledilca**
 - Prejemanje obvestil, če je v bližini zaznan neznan sledilnik. Opozorila se izbršejo po 48 urah.

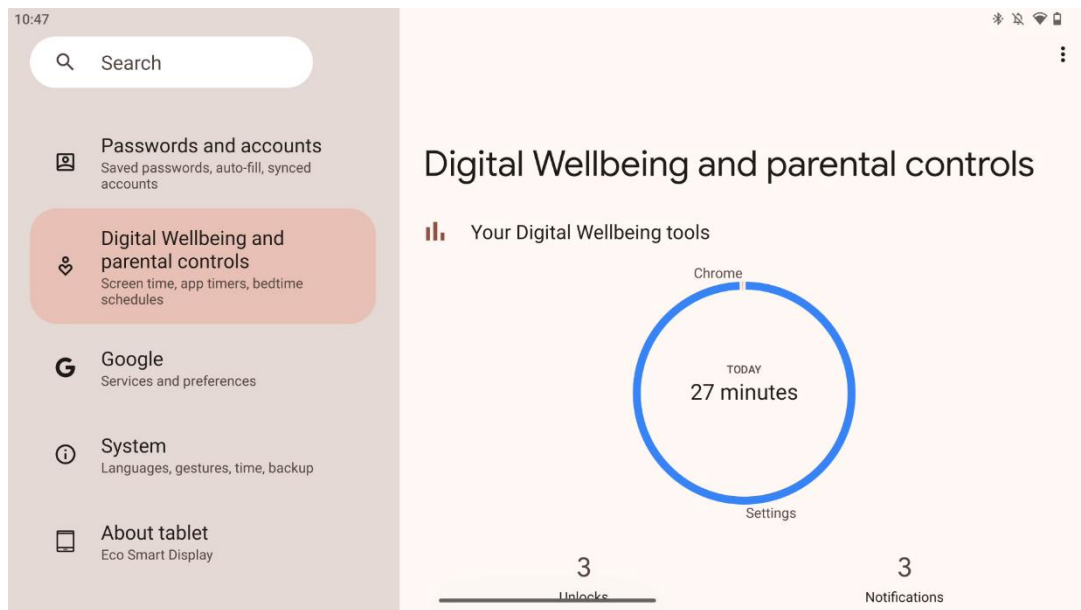
8.15 Gesla in računi



V razdelku Gesla in računi lahko dodajate, pregledujete, urejate ali brišete Googleve račune in njihova gesla. Enostavno tapnite katerikoli račun, ki ga želite spremeniti, in sledite navodilom na zaslonu za urejanje računa.

Omogočite ali onemogočite lahko samodejno sinhronizacijo aplikacij, ki vam omogoča dostop do podatkov v katerikoli povezani napravi.

8.16 Digitalno dobro počutje in starševski nadzor



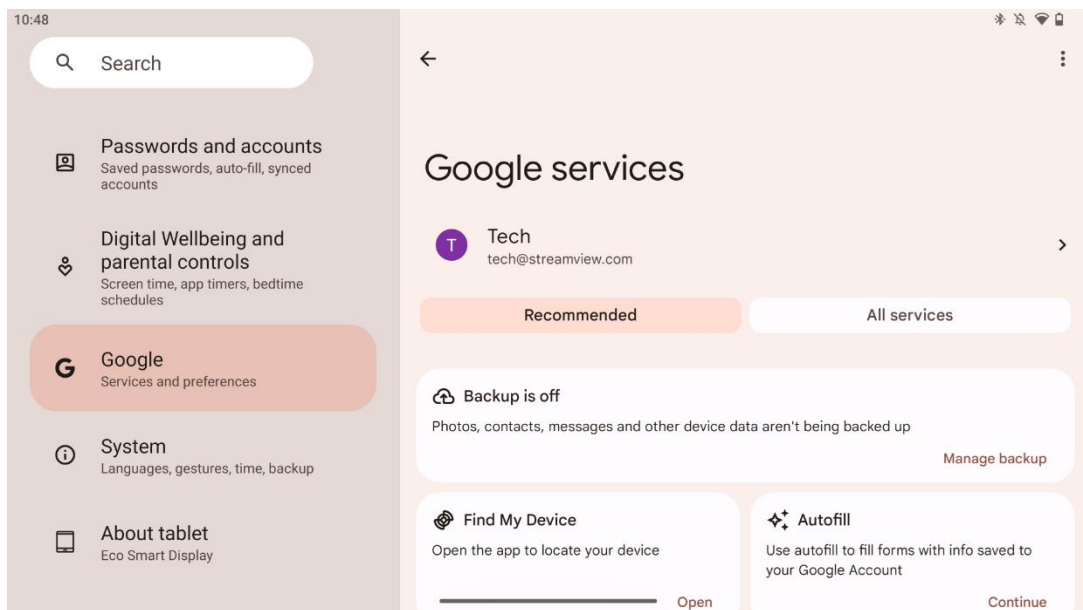
Oddelek Digitalno dobro počutje in starševski nadzor v nastavitvah storitve Thomson Go Plus je zasnovan tako, da uporabnikom pomaga upravljati čas pred zaslonom, ohranjati zdravo ravnovesje med uporabo naprave in nastaviti nadzor za otroke.

Digitalno dobro počutje zagotavlja orodja in vpoglede, ki vam pomagajo razumeti in nadzorovati, kako uporabljate svojo napravo. Ključne funkcije vključujejo:

- **Nadzorna plošča**
 - Oglejte si podrobne statistične podatke o uporabi, vključno z:
 - Čas predvajanja.
 - Uporaba aplikacije.
 - Število prejetih odklepov in obvestil.
- **Omejitve aplikacij**
 - Določite časovne omejitve za aplikacije.
- **Način pred spanjem**
 - Prevetrite se za boljši spanec z:
 - Vključitev načina sivine.
 - Vklop funkcije Ne moti za utišanje obvestil.
 - Možnost integracije z alarmom ali ročnega načrtovanja.

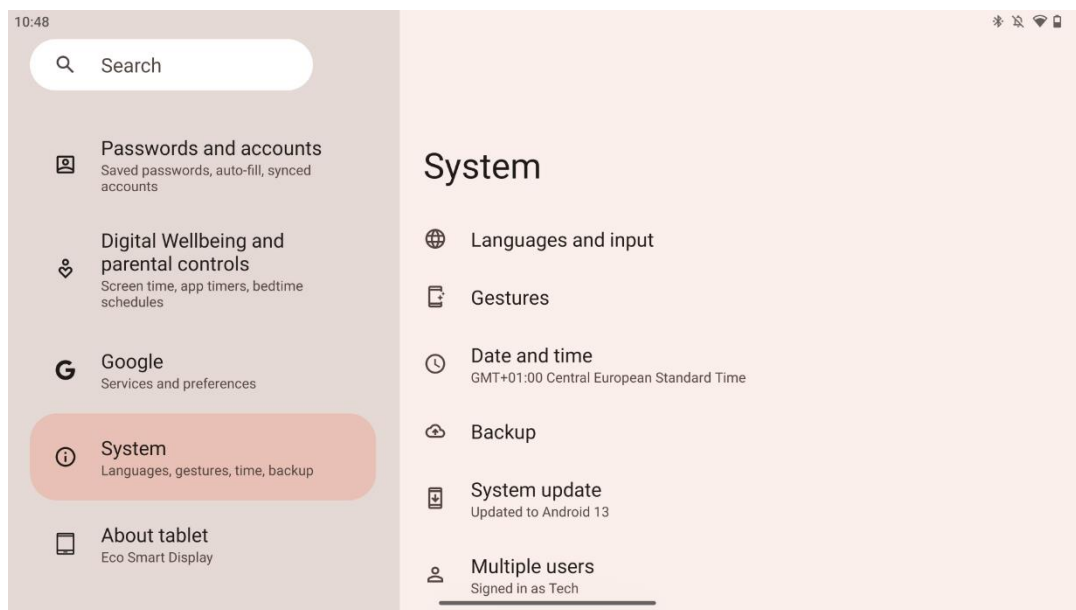
- **Način ostrenja**
 - Začasno ustavite aplikacije, ki odvrtaajo pozornost, in se osredotočite na naloge.
- **Zmanjšanje števila prekinitev**
 - **Upravljanje obvestil:** nastavite obvestila po svojih željah.
 - **Ne moti:** Obvestila lahko prejmete le od pomembnih oseb in aplikacij.

8.17 Googlove storitve



Zavihek Storitve Google v meniju Nastavitve v napravi Thomson Go Plus omogoča dostop do vrste nastavitev in orodij, povezanih z Googlom, za upravljanje računa, storitev in funkcij naprave, povezanih z Googlovim ekosistemom.

8.18 Sistem



8.18.1 Jezik in vnos

Prednostni jezik

- Jeziki: Izberite želeni jezik za storitev Thomson Go Plus.
- Jeziki aplikacij: Izberite jezik za vsako nameščeno aplikacijo. Jezik aplikacije se lahko razlikuje od jezika sistema.

Tipkovnice

- Tipkovnica na zaslonu: Izberite privzeto Googlevo tipkovnico ali drugo nameščeno tipkovnico, ki je na voljo v trgovini Google Play.
- Fizična tipkovnica: Izberite fizično tipkovnico, ki je lahko povezana prek kabla USB ali Bluetooth, in nastavite njene bližnjice.

Govor

- Glasovni vnos: Izberite vir prepoznavanja govora in prilagodite njegove nastavitve.
- Prepoznavanje na napravi: Prilagodite nastavitve za prepoznavanje govora v napravi.
- Izpis besedila v govor: Izberite želeni mehanizem in jezik ter prilagodite nastavitve hitrosti in višine govora.

Orodja

- Preverjanje črkovanja: Omogočite/izključite preverjanje črkovanja, izberite privzeti program za preverjanje črkovanja in želeni jezik.
- Osebni slovar: Dodajte besede za uporabo v aplikacijah, kot je preverjanje črkovanja.
- Hitrost kazalca: Prilagodite hitrost premikanja kazalca.

8.18.2 Geste

Sistemska navigacija

Izberite želeno vrsto navigacije med gesto in navigacijo s tremi gumbi. Poleg tega lahko prilagodite občutljivost in omogočite ali onemogočite priklic aplikacije digitalnega pomočnika.

Pritisnite in pridržite gumb za vklop

Izberite funkcijo med menijem Napajanje in digitalnim pomočnikom ter občutljivost za pritisk in držanje gumba za vklop.

8.18.3 Datum in ura

V meniju Nastavitve datuma in časa v napravi Thomson Go Plus lahko nastavite, kako naprava ravna s časovnimi pasovi, oblikami datuma in sinhronizacijo ure. Zagotavlja, da naprava prikazuje pravilen datum in čas glede na vaše nastavitve ali lokacijo.

Samodejna nastavitve časa

- Samodejno nastavi datum in čas z uporabo omrežnega ponudnika.
- Sinhronizira uro naprave s trenutnim časovnim pasom.

Datum

- Ročno prilagodite trenutni datum, če so samodejne nastavitve onemogočene.

Čas

- Če ne uporabljate samodejnih nastavitvev, ročno nastavite trenutni čas.

Samodejni časovni pas

- Samodejno zazna in posodobi časovni pas glede na vašo lokacijo.
- Za natančnost uporablja GPS, Wi-Fi ali mobilno omrežje.

Časovni pas

- Če je samodejno zaznavanje časovnega pasu izklopljeno, ročno izberite določen časovni pas.

Uporaba 24-urnega formata

- Preklaplajte med 24-urno obliko časa (npr. 14:30) in 12-urno obliko z AM/PM (npr. 14:30).

Zagotavlja, da so oblike datuma in časa usklajene z izbranim jezikom in nastavitvami regije.

8.18.4 Varnostna kopija

Funkcija varnostnega kopiranja v napravi Thomson Go Plus zagotavlja, da so vaši pomembni podatki varno shranjeni v računu Google. Z njo lahko te podatke obnovite, ko preklopite na novo napravo ali obnovite podatke po ponastavitvi.

Tu lahko pregledate razpoložljivost shrambe v oblaku za varnostno kopiranje in omogočite samodejno varnostno kopiranje.

Opomba: Varnostno kopiranje je na voljo le, če je pametni zaslon povezan z omrežjem Wi-Fi.

V podrobnostih varnostnega kopiranja lahko izberete določene podatke, povezane z nameščenimi aplikacijami, fotografijami in videoposnetki, nastavitvami naprave in podatki računa Google, ki jih želite varnostno kopirati.

8.18.5 Posodobitev sistema

S klikom na ta zavihek bo storitev Thomson Go Plus samodejno poiskala najnovejšo razpoložljivo posodobitev. Če je posodobitev na voljo, se prikaže kratek opis posodobitve, ki zahteva potrditev namestitve posodobitve. Če ne želite namestiti najnovejše posodobitve, ignorirajte sporočilo in se vrnite v prejšnji meni.

8.18.6 Več uporabnikov

V tem delu menija lahko omogočite ali onemogočite več uporabnikov na pametnem zaslonu. Če je onemogočen, lahko napravo uporablja samo en glavni uporabnik.

Če je dovoljenih več uporabnikov, lahko v napravo dodate do 12 uporabnikov.

Dodate lahko tudi račun za goste. Ko gost zaključi sejo uporabe in zapusti način za goste, se vse povezane informacije izbrišejo. Samodejno brisanje podatkov o gostu lahko deaktivirate.

Če omogočite možnost "Dodaj uporabnike z zaklenjenega zaslona", omogočite dodajanje uporabnikov vsem, ki imajo dostop do pametnega zaslona.

8.18.7 Možnosti ponastavitve

V meniju Možnosti ponastavitve v telefonu Thomson Go Plus so na voljo orodja za ponastavitev določenih nastavitvev ali celotne naprave, ki pomagajo pri odpravljanju težav ali pripravi telefona za novega uporabnika.

Na voljo so naslednje možnosti:

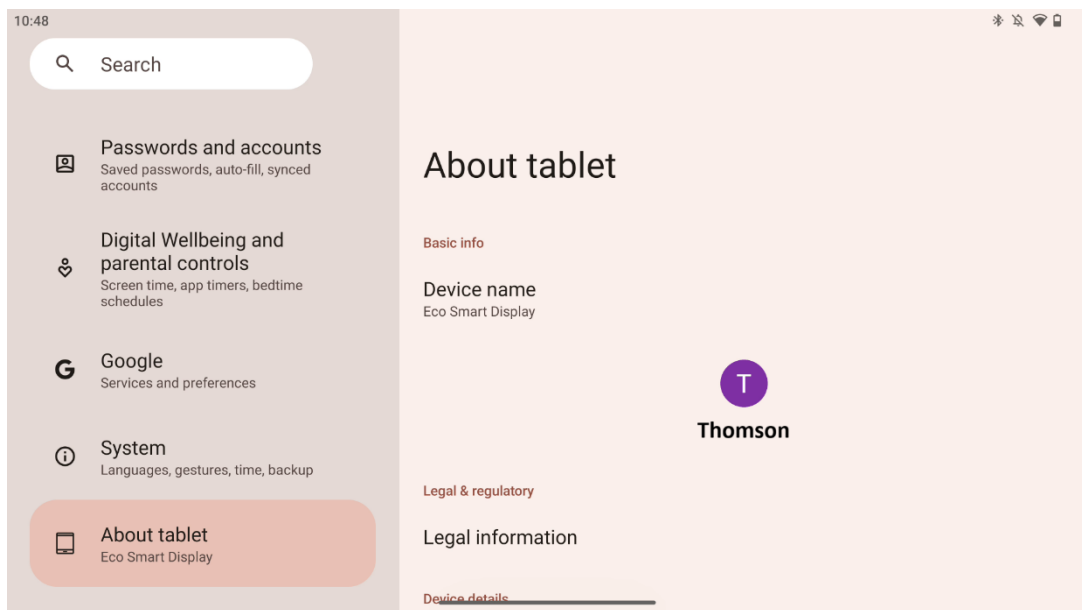
- Ponastavite nastavitve Wi-Fi, mobilnega omrežja in Bluetooth.

- Ponastavite nastavitve aplikacije.
- Izbrišite vse podatke (tovarniška ponastavitve).

Po ponastavitvi nastavitve Wi-Fi, mobilnega omrežja, Bluetooth ali nastavitve aplikacij boste morali znova vnesti zahtevane podatke ali poverilnice računa.

Opomba: S ponastavitvijo naprave na tovarniške nastavitve boste izgubili vse podatke v napravi.

8.18.8 O



V razdelku O tabličnem računalniku v tabličnem računalniku s sistemom Android so na voljo bistvene informacije o strojni in programski opremi naprave ter pravne podrobnosti. To je osrednje mesto za pregledovanje sistemskih specifikacij, preverjanje posodobitev in upravljanje nastavitve, povezanih z napravo.

9 Odpravljanje težav

Simptom	Rešitev
Na zaslonu se ne prikaže nič, ni zvoka in indikator se ne prižge.	Preverite, ali je izdelek . Preverite, ali je napajalni kabel priključen.
Izdelek se nenadoma izklopi.	Možno je, da se je notranja baterija izpraznila; priključite napajalni kabel. Preverite, ali je tipka [ON/OFF] na bazi v položaju OFF položaj. Preverite, ali je funkcija samodejnega izklopa aktivirana v nastavljeni časovni točki. Če se baterija pregreje, se izdelek zaradi samozaščite samodejno izklopi.
Ko je priključena zunanja naprava HDMI, ni signala.	Pritisnite tipko [ON/OFF], da ponovno zaženete izdelek. Ponovno priključite kabel HDMI. Ko je izdelek vklopljen, ponovno zaženite napravo HDMI.
Ni zvoka.	Nastavite glasnost na ustrezno raven.
Omrežja ni mogoče povezati	Za razpoložljive omrežne naslove IP in druge parametre se pozanimajte pri skrbniku omrežja. Preverite, ali je omrežni kabel normalno priključen. Posvetujte se s ponudnikom omrežnih storitev.
Omrežje je zelo počasno pri predvajanju videoposnetkov v spletu	Povečajte pasovno širino omrežja na večjo. Za boljše vire poskusite z drugimi naslovi VOD.
Izdelek se zatakne, sesuje ali ga ni mogoče upravljati.	Za izklop pritisnite gumb [ON/OFF] na podstavku. Po 1-2 minutah se ponovno zažene.

10 Tehnične specifikacije

32UE5M45	
Delovna napetost	100-240 V, 50-60 Hz
Specifikacije adapterja za enosmerni tok (izhod)	19 V/4.74A, 90.06W
Zvok (DTS HD)	ne
Izhodna moč zvoka	2 x 3
Poraba energije (W)	90
Poraba energije v stanju pripravljenosti (W)	< 0,5
Teža s stojalom (Kg)	19.2
Dimenzije televizorja DxŠxV (s stojalom) (mm)	731x426x1332
Prikaz	32"/81 cm
Ločljivost zaslona	3840x2160
Informacije o bateriji	Litij-ionska baterija 9000mAh, 11.1V, 94.3Wh

10.1 Omejitve

Namenjeno za uporabo v zaprtih prostorih.

10.2 Licence

Ob upoštevanju sprememb. Zaradi stalnih raziskav in razvoja se lahko tehnične specifikacije, zasnova in videz izdelkov spremenijo. Android, Google, Google Play, Android TV, Google Cast, YouTube in druge znamke so blagovne znamke družbe Google LLC. Pomočnik Google ni na voljo v nekaterih jezikih in državah. Razpoložljivost storitev se razlikuje glede na državo in jezik. Netflix je registrirana blagovna znamka družbe Netflix, Inc. Zahteva se članstvo za pretočno predvajanje Netflix. Razpoložljivost 4K Ultra HD je odvisna od vašega naročniškega načrta Netflix, internetne storitve, zmogljivosti naprave in razpoložljivosti vsebine. Apple TV je blagovna znamka družbe Apple Inc. in je registrirana v ZDA ter drugih državah in regijah. Zahtevana je naročnina Disney+, glejte pogoje na <https://www.disneyplus.com>. ©2025 Disney in njegovi povezani subjekti. ©2025 Amazon.com, Inc. ali povezana podjetja. Amazon, Prime Video in vse povezane znamke so blagovne znamke družbe Amazon.com, Inc. ali njenih podružnic. Velja članarina za storitev Amazon Prime ali Prime Video. Za podrobnosti glejte primevideo.com/terms. Wi-Fi je registrirana blagovna znamka družbe Wi-Fi Alliance®. Izraza HDMI in HDMI High-Definition Multimedia Interface ter logotip HDMI so blagovne znamke ali registrirane blagovne znamke družbe HDMI Licensing Administrator, Inc. v ZDA in drugih državah. Izdelano po licenci družbe Dolby Laboratories. Dolby, Dolby Audio in simbol dvojnega D so blagovne znamke družbe Dolby Laboratories Licensing Corporation. Vse pravice pridržane. Vsa imena izdelkov so blagovne znamke ali registrirane blagovne znamke njihovih lastnikov. ©2025 StreamView GmbH, Franz-Josefs-Kai 1, 1010 Dunaj, Avstrija, contact@streamview.com. Za proizvodnjo in prodajo tega izdelka je odgovorno podjetje StreamView GmbH. THOMSON in logotip THOMSON sta blagovni

znamki, ki ju StreamView GmbH uporablja na podlagi licence - dodatne informacije na www.thomson-brand.com.