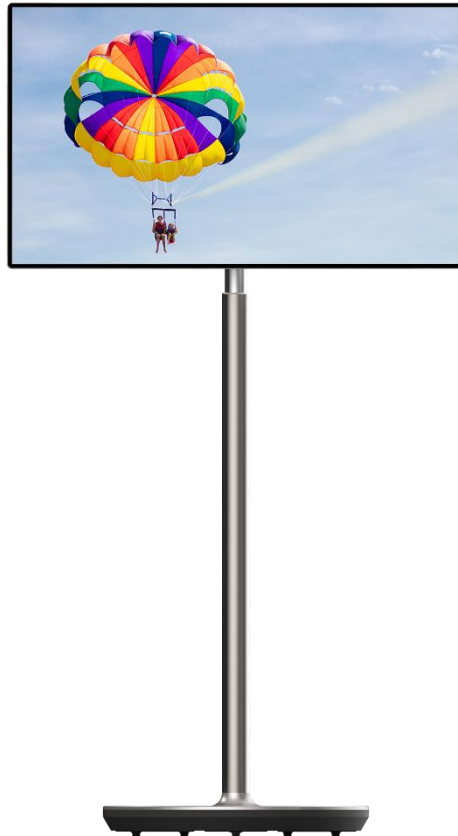


# THOMSON

---

## Thomson Go Plus



[tv.mythomson.com](https://tv.mythomson.com)



[tv.mythomson.com/  
en/Support/FAQs/](https://tv.mythomson.com/en/Support/FAQs/)

## VIKTIG

Les denne bruksanvisningen nøye før du installerer og bruker denne enheten.

Ta vare på denne håndboken for videre referanse.

Bildene som vises i denne brukerhåndboken, er kun skjematiske diagrammer.

### Innhold

1	Sikkerhetsinformasjon .....	5
1.1	Merking på produktet.....	6
1.2	Advarsel.....	6
2	Installasjonsinstruksjoner for personløfter og Smart Display.....	7
2.1	Montering av løfteren.....	7
2.2	Montering av skjermen .....	8
2.3	Demonter personløfteren.....	9
2.4	Justering av vinkel og høyde.....	9
3	Betjeningsknapper og tilkoblinger .....	11
3.1	Tilkoblinger .....	11
3.2	Knappefunksjoner .....	12
3.2.1	TV-kontrollknapper.....	12
3.2.2	Tilkobling til strømforsyningen og av/på-knapp på TV-stativet .....	12
3.3	Bruk av internt batteri.....	13
4	Første oppsett.....	14
4.1	Velg ditt land .....	14
4.2	Visjonsinnstillinger .....	15
4.3	Wi-Fi-tilkobling.....	16
4.4	Kopier apper og data .....	17
4.5	Opprett bruker.....	17
4.6	Legitimasjon for Google-konto.....	18
4.7	Vilkår for bruk og personvernerklæring.....	18
4.8	Googles tjenester.....	19
4.9	Opprett PIN-kode.....	19
4.10	Aktiver "Hey Google" for Google Assistant .....	20
4.11	Legg til et kort i Google Play.....	21
4.12	Ytterligere innstillinger .....	22

4.13	Sammenkobling av fjernkontroll .....	22
5	Fjernkontroll og berøringsskjerm.....	24
5.1	Paring av Bluetooth-fjernkontroll.....	24
6	Betjening av berøringsskjerm .....	26
7	Startskjerm .....	28
8	Innstillinger .....	31
8.1	Nettverk og Internett .....	31
8.2	Tilkoblede enheter .....	32
8.3	Apper.....	33
8.4	Varsler.....	33
8.5	Batteri.....	34
8.6	Lagring.....	35
8.7	Lyd .....	35
8.8	Visning .....	36
8.9	Bakgrunn.....	36
8.10	Tilgjengelighet.....	37
8.11	Sikkerhet .....	38
8.12	Personvern.....	39
8.13	Beliggenhet.....	40
8.14	Sikkerhet og nødstilfeller.....	40
8.15	Passord og kontoer.....	41
8.16	Digital velvære og foreldrekontroll.....	42
8.17	Googles tjenester.....	43
8.18	System.....	44
8.18.1	Språk og innspill.....	44
8.18.2	Bevegelser .....	45
8.18.3	Dato og klokkeslett.....	45
8.18.4	Sikkerhetskopiering .....	46
8.18.5	Oppdatering av systemet .....	46
8.18.6	Flere brukere .....	46
8.18.7	Tilbakestill alternativer.....	46
8.18.8	Om.....	47

9	Feilsøking.....	48
10	Tekniske spesifikasjoner .....	49
10.1	Begrensninger.....	49
10.2	Lisenser.....	49

# 1 Sikkerhetsinformasjon



Ved ekstremvær (storm, lynnedslag) og lange perioder uten aktivitet (f.eks. hvis du skal på ferie) må du koble skjermen fra strømmettet.

Nettstøpselet brukes til å koble batteriet fra strømmettet, og det må derfor være lett å bruke det. Hvis batteriet ikke er koblet fra strømmettet, vil apparatet fortsatt bruke strøm i alle situasjoner, selv om TV-en er i standby-modus eller slått av.

**Merk:** Følg instruksjonene på skjermen for å betjene de relaterte funksjonene.

**Viktig:** Les disse instruksjonene nøye før du installerer eller bruker enheten.

## ADVARSEL

**Denne enheten er beregnet på å brukes av personer (inkludert barn) som er i stand til / har erfaring med å bruke en slik enhet uten tilsyn, med mindre de har fått tilsyn eller instruksjoner om bruk av enheten av en person som er ansvarlig for deres sikkerhet.**

- Bruk Thomson Go Plus i under 2000 meter over havet, på tørre steder og i områder med moderat eller tropisk klima.
- Thomson Go Plus er beregnet for i husholdninger og lignende, men kan også brukes på offentlige steder.
- Ventilasjonen må ikke hindres ved at ventilasjonsåpningene dekkes til eller blokkeres med for eksempel aviser, duker, gardiner osv.
- Støpselet til strømledningen skal være lett tilgjengelig. Ikke plasser gjenstander på strømledningen. En skadet strømledning/plugg kan forårsake brann eller gi deg elektrisk støt. Håndter strømledningen i støpselet, ikke trekk i strømledningen for å koble fra batteriet. Berør aldri strømledningen/støpselet med våte hender, da dette kan føre til kortslutning eller elektrisk støt. Lag aldri knute på strømledningen eller bind den sammen med andre ledninger. Når den er skadet, må den skiftes ut, og dette skal kun utføres av kvalifisert personell.
- Ikke utsett Thomson Go Plus for dryppende eller sprutende væsker, og ikke plasser gjenstander fylt med væske, som vaser, kopper osv. på eller over Thomson Go Plus og batteriet (f.eks. hyller over enheten).
- Ikke utsett Thomson Go Plus for direkte sollys, og ikke plasser åpen ild, for eksempel tente , på toppen av eller i nærheten av Smart Display.
- Ikke plasser varmekilder som elektriske ovner, radiatorer osv. i nærheten av Thomson Go Plus.
- Ikke plasser Smart Display på skrå flater.
- For å unngå kvelningsfare må plastposer oppbevares utilgjengelig for , barn og husdyr.
- Fest stativet forsiktig til TV-en. Hvis stativet er utstyrt med skruer, må du stramme skruene godt til for å hindre at TV-en vipper. Ikke stram skruene for hardt.
- Batteriene må ikke kastes i ild eller sammen med farlige eller brennbare materialer.
- Ikke bruk rengjøringsmidler til å rengjøre TV-en. Rengjør i stedet skjermen med en myk, tørr klut. Trekk ut støpselet for sikkerhets skyld før rengjøring.

## ADVARSEL

- Batteriene må ikke utsettes for sterk varme, f.eks. solskinn, brann eller lignende.
- For høyt lydtrykk fra øretelefoner eller hodetelefoner kan forårsake hørselstap.

## BATTERIVARSEL

Dette produktet inneholder et internt litium-ion-batteri. Bruk kun den medfølgende strømadapteren.

Håndter med forsiktighet for å unngå lekkasjer, brann eller eksplosjoner. Følg retningslinjene for avhending og lading av batterier for å unngå personskader.

**OVER ALT - La ALDRI noen, spesielt ikke barn, dytte eller slå på skjermen, dytte noe inn i hull, spalter eller andre åpninger i kabinettet.**

## 1.1 Merking på produktet

Følgende symboler brukes på produktet som en markør for begrensninger, forholdsregler og sikkerhetsinstruksjoner. Hver forklaring skal kun tas i betraktning når produktet er merket med den tilhørende merkingen. Legg merke til slik informasjon av sikkerhetsmessige årsaker.



Klasse II-utstyr: Dette apparatet er konstruert på en slik måte at det ikke krever en sikkerhetstilkobling til elektrisk jording.



Denne merkingen indikerer at dette produktet ikke skal kastes sammen med annet husholdningsavfall i hele EU. Vennligst resirkuler det på en ansvarlig måte for å fremme bærekraftig gjenbruk av materialressurser. For å returnere den brukte enheten, vennligst bruk retur- og innsamlingsystemene eller kontakt forhandleren der produktet ble kjøpt.

## 1.2 Advarsel

Batteriet må ikke svelges. Hvis du tror at batterier kan ha blitt svelget eller plassert i noen del av kroppen, må du umiddelbart oppsøke lege.

Hold nye og brukte batterier borte fra barn. Hvis batterirommet ikke lukkes ordentlig, må du slutte å bruke produktet og holde det borte fra barn

Thomson Go Plus kan falle ned og forårsake alvorlig personskade eller død. Mange skader, spesielt på barn, kan unngås ved å ta enkle forholdsregler, som f.eks:

- Bruk ALLTID monteringsmetoden som anbefales av produsenten av Smart Display.
- Legg ALLTID ledninger og kabler som er koblet til enheten, slik at de ikke kan snubles over, trekkes i eller gripes tak i.
- Plasser ALDRI Thomson Go Plus på et ustabilt sted.
- Plasser ALDRI gjenstander som kan friste barn til å klatre, for eksempel leker og fjernkontroller, oppå Smart Display.

- La ALDRI barn være uten tilsyn i nærheten av apparatet. Barn kan forsøke å dytte, klatre på eller flytte stativet, noe som kan føre til at det velter og forårsake personskaade eller skade.

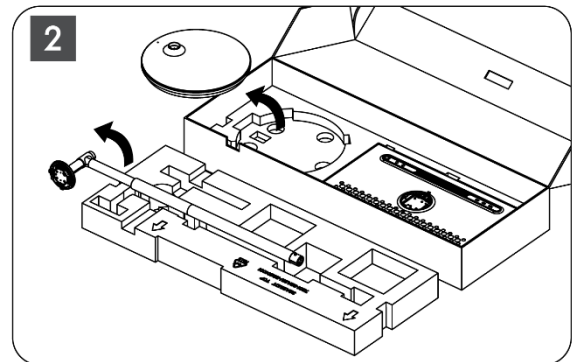
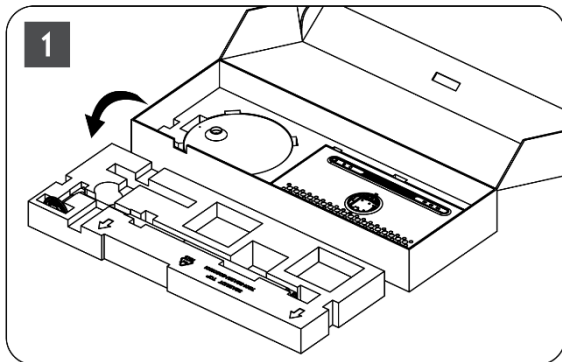
Hvis den eksisterende Smart Display-skjermen skal beholdes og flyttes, bør de samme vurderingene som ovenfor legges til grunn.

Apparater som er koblet til bygningsinstallasjonens beskyttelsesjording via strømmettet eller via andre apparater med tilkobling til beskyttelsesjording - og til et TV-distribusjonssystem som bruker koaksialkabel - kan under visse omstendigheter utgjøre en brannfare. Tilkobling til et Thomson Go Plus-distribusjonssystem må derfor skje gjennom en enhet som gir elektrisk isolasjon under et visst frekvensområde (galvanisk isolator).

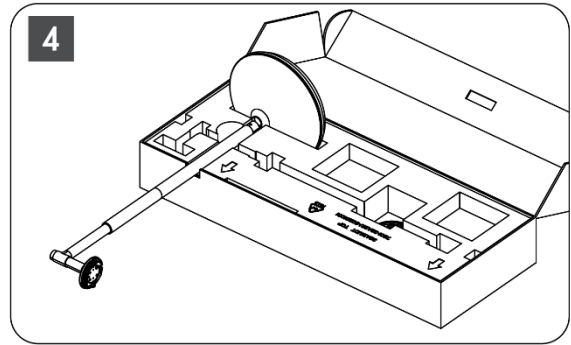
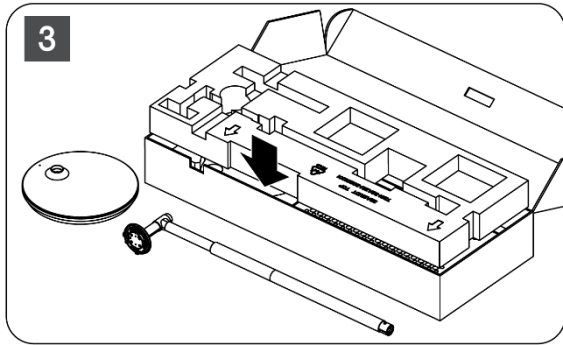
## 2 Installasjonsinstruksjoner for personløfter og Smart Display

### 2.1 Montering av løfteren

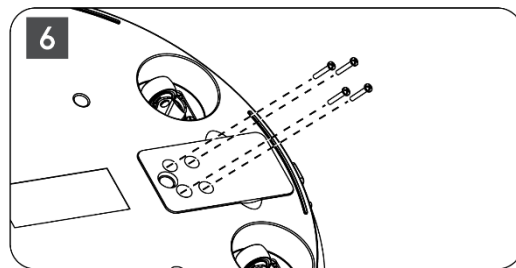
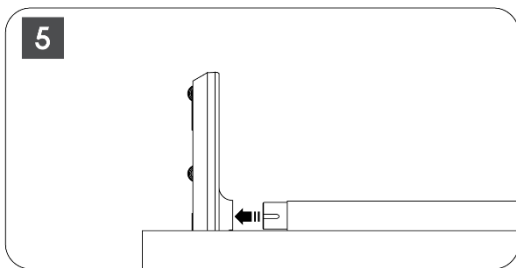
1. Ta det første laget ut av emballasjen og legg det ved siden av esken.
2. Ta ut batteriet/basen og løfteren.



3. Legg begge lagene tilbake i emballasjen. Sørg for at det første laget ligger på toppen igjen.
4. Plasser holderbasen med hjulene i sporet i det første laget av emballasjen.

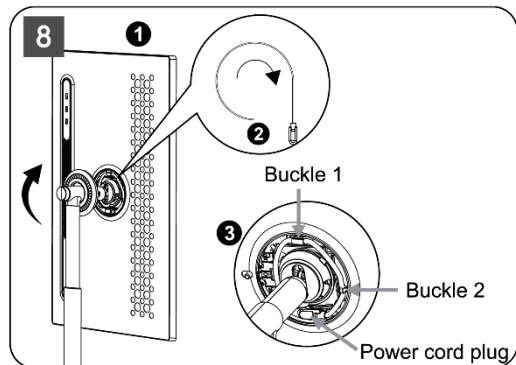
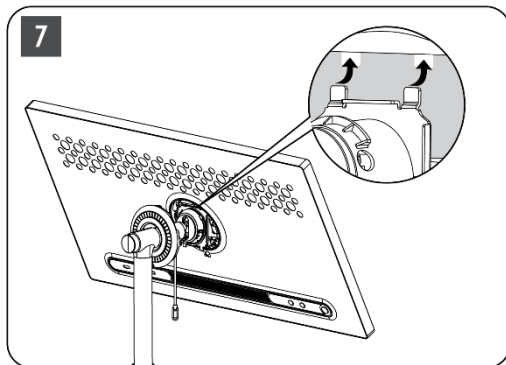


5. Monter løfteren på sokkelen ved å justere den etter sporet.
6. Sett skruene inn i skruesporet, og stram til skruene.



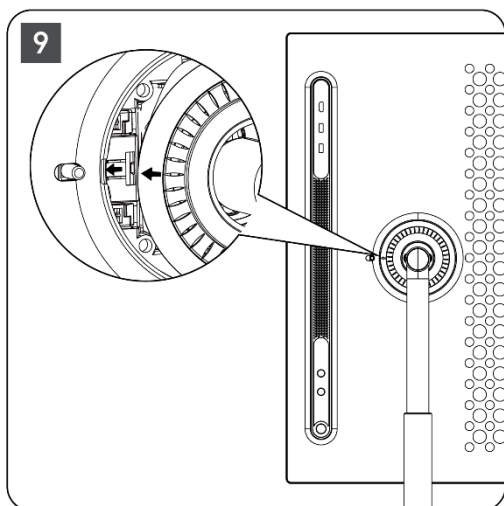
## 2.2 Montering av skjermen

7. Vipp skjermen oppover, rett den mot støttestangen og installer den.
8. Roter skjermen 90°, vikle deretter strømkabelen rundt løftestangen med klokken, klem strømkabelen inn i spenne 1, sett deretter inn strømkabelpluggen, og til slutt ordner du strømkabelen og klemmer den fast i spenne 2.



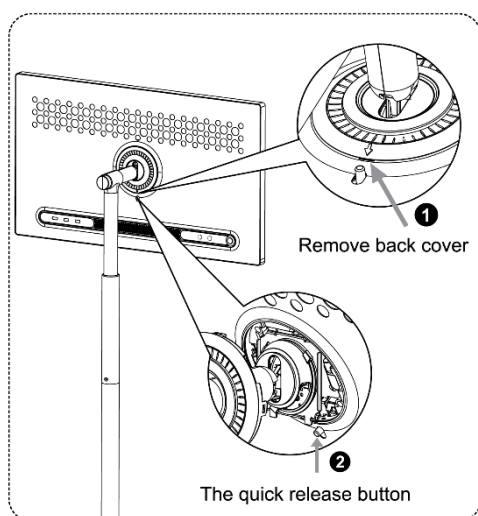
9. Rett pila på den ringformede dekorasjonslisten mot pila på den indre plastdelen, og trykk på fire trykknapper for å montere. Juster vinkelen på skjermen etter behov.





## 2.3 Demonter personløfteren

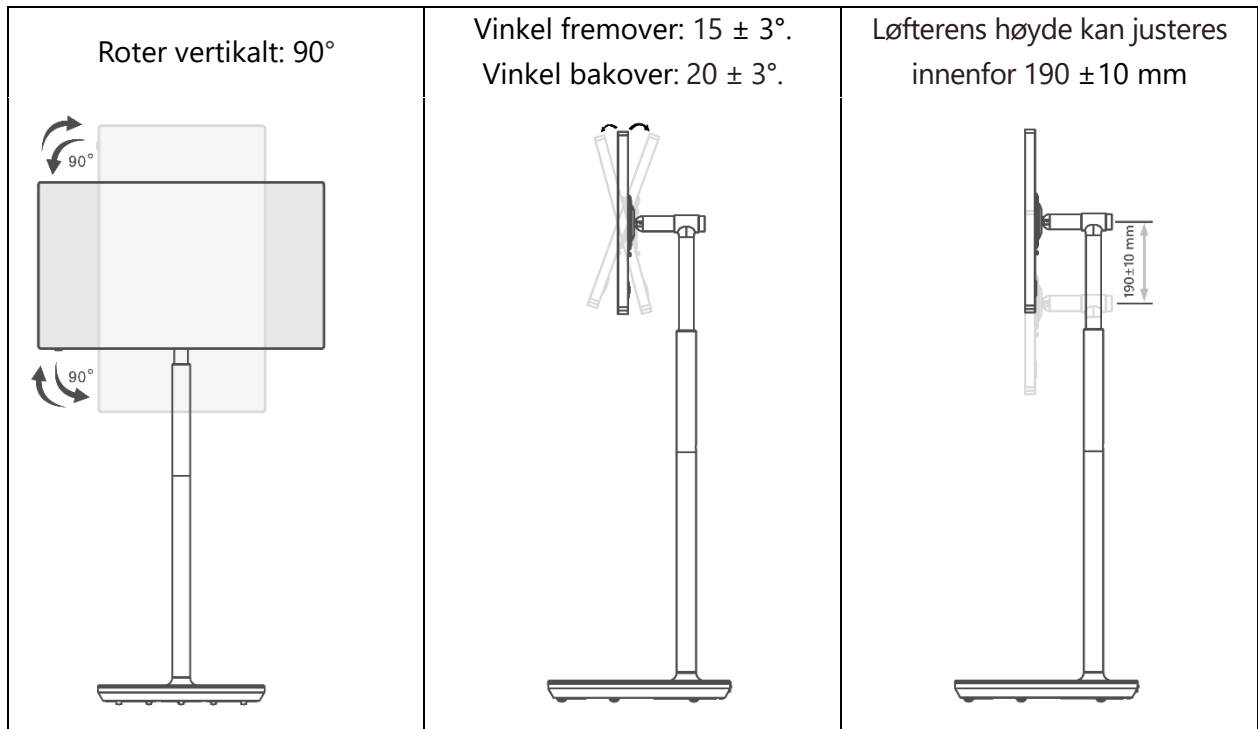
For å koble skjermen fra personløfteren fjerner du dekkningen, kobler fra strømkabelen og trykker på hurtigutløserknappen på baksiden av enheten. Deretter kan du fjerne skjermen fra personløfteren.



## 2.4 Justering av vinkel og høyde

Du kan justere høyden og visningsvinkelen på Smart Display for å sikre en komfortabel visningsopplevelse.

**Merk:** Enkelte programmer som er tilgjengelige på Thomson Go Plus, støtter ikke vertikal visning. Se beskrivelsene for å finne ut mer.

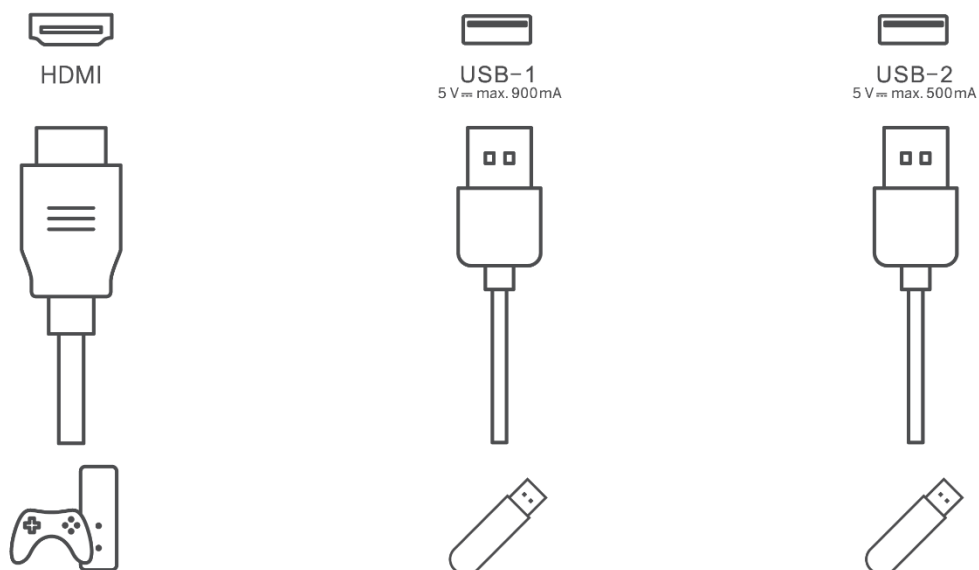


**Forsiktig:**

- Før du justerer høyden og vinkelen på Smart Display, må du sørge for at det er nok plass uten hindringer for justeringene.
- Ikke roter Thomson Go Plus i en vinkel som overskrider grensen eller det maksimale justerbare høydeområdet.
- Ikke la hender eller fingre sette seg fast i stativet eller høydejusteringsområdet.

## 3 Betjeningsknapper og tilkoblinger

### 3.1 Tilkoblinger



**Merk:** Periferiutstyret og kablene som er beskrevet i denne håndboken, må kjøpes separat.

**Vær oppmerksom på følgende:** Koble først strømkabelen til enheten, og sett deretter strømadapteren inn i stikkontakten.

## 3.2 Knappefunksjoner

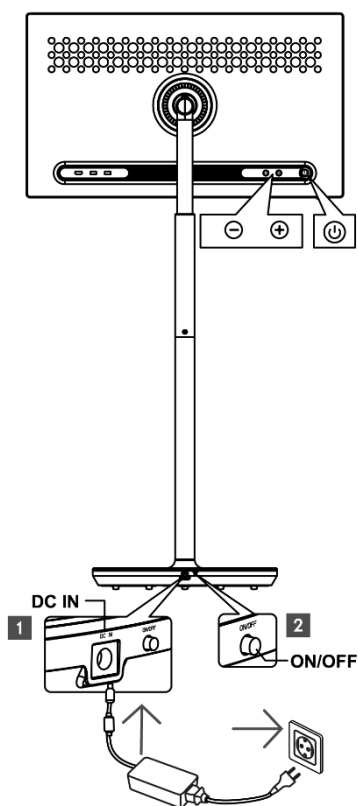
### 3.2.1 TV-kontrollknapper

På/av: Slå enheten på eller av

- ⏻ Av/på-knapp:
  - I standby-/skjermen av-modus trykker du på ⏻ for å slå på Smart Display.
  - Under normal bruk av enheten kan du trykke på ⏻ for å slå av skjermen.
  - Trykk på og hold inne ⏻ -knappen for å aktivere Google Assistant/Gemini.
    - Fra rullegardinmenyen på skjermen eller i Alle apper-menyen velger du Innstillinger (ikon) > System > Bevegelser > Trykk og hold inne strømknappen, og klikk deretter på "Strømmeny" eller "Digital assistent" for å angi funksjoner for Trykk og hold inne strømknappen etter behov.
    - Merk at selve enheten ikke har en innebygd mikrofon.

⊕ VOL+: Øker volumet.

⊖ VOL-: Reduserer volumet.



### 3.2.2 Tilkobling til strømforsyningen og av/på-knapp på TV-stativet

#### Strømforsyning

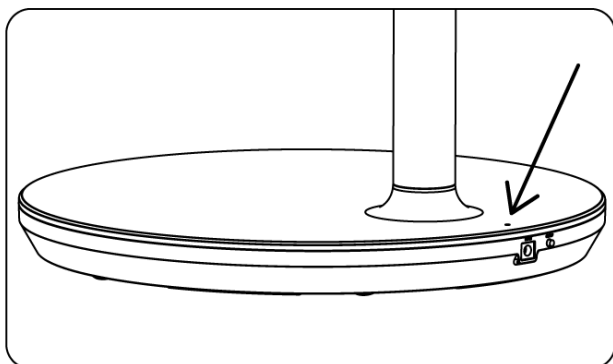
Koble støpselet fra strømadapteren til den tilsvarende kontakten på TV-stativet for å opprette en forbindelse til strømforsyningen. Når du har koblet til, kan du se på TV mens det innebygde batteriet i stativet lades. Batteriet fortsetter å lade selv når TV-en er i standby-modus.

#### Strøm på/av Hovedbryter

Trykk på hovedstrømbryteren for å slå TV-en av eller på. Når TV-en er slått av via hovedstrømbryteren, vil den ikke reagere på kontrollknappene på TV-en eller fjernkontrollkommandoer.

### 3.3 Bruk av internt batteri

Basen på Thomson Go Plus-stativet inneholder et internt batteri som kan drive produktet i opptil 4 timer når Thomson Go Plus ikke er koblet til strømforsyningen. Batterilyndikatoren har tre forskjellige farger (grønn, gul og rød), som endres med gjenværende batterikapasitet.



#### **Batteriindikator:**

Når TV-en er koblet til strømforsyningen:

- Grønt lys blinker: Batteriet er fulladet

Når TV-en ikke er koblet til strømforsyningen (batteridrift):

- Grønt lys: Batterikapasiteten er tilstrekkelig.
- Gult lys: Batterikapasiteten er moderat.
- Rødt lys: Batterikapasiteten er lav

#### **Merknad**

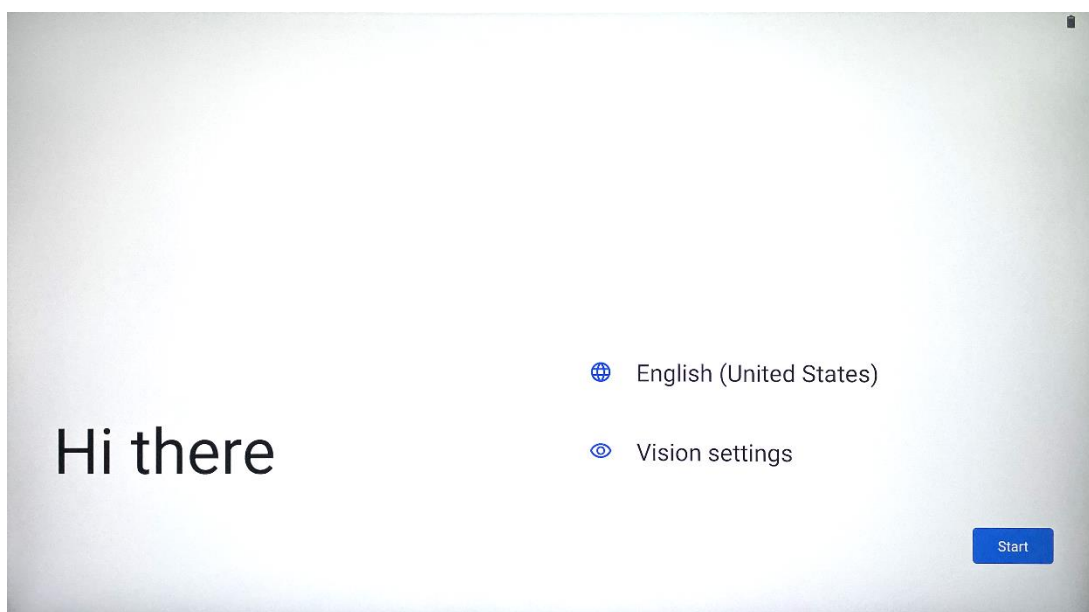
- Det tar ca. 4 timer å lade batteriet helt opp når Smart Display er slått av.
- Batterikapasiteten reduseres avhengig av driftstiden. Dette betyr at batterikapasiteten reduseres noe etter lengre tids bruk av TV-en, dvs. etter måneder eller år, noe som også er forventet for batteridrift.
- Den gjenværende batterikapasiteten vil også reduseres i standby-modus.
- Maksimal driftstid etter full opplading er ca. 3 timer.
- Driftstiden til TV-en i batterimodus kan variere avhengig av tilkoblede enheter, driftstemperatur og brukerinstillinger. Derfor kan den faktiske driftstiden avvike fra den angitte driftstiden.

## 4 Første oppsett

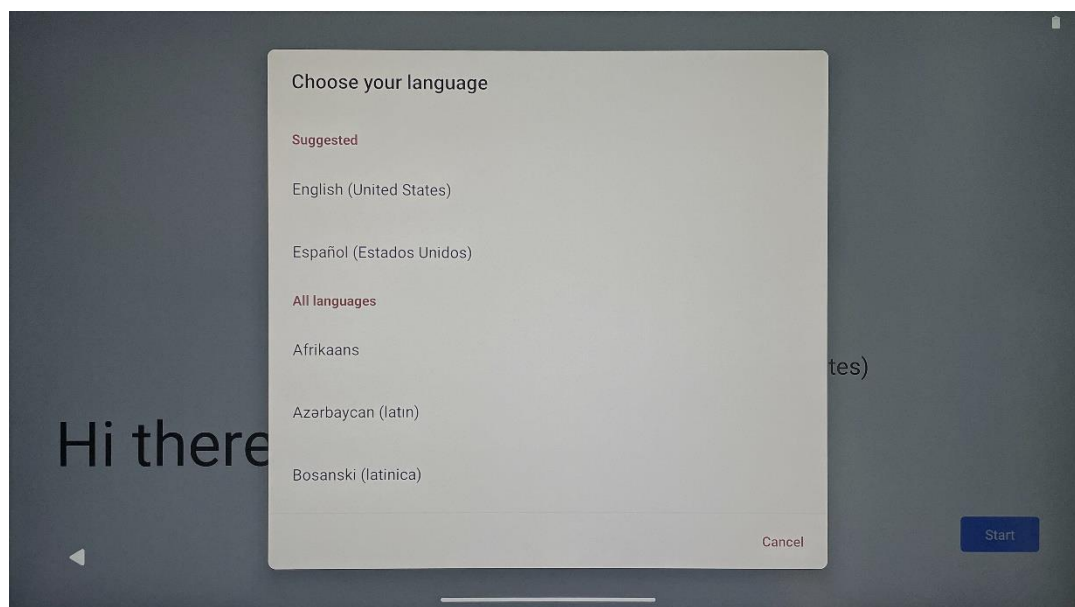
Ved første gangs oppsett vil en veiviser på skjermen veilede deg gjennom oppsettet av Smart Display.

Følg instruksjonene på skjermen for å konfigurere Thomson Go Plus. Bruk berøringsskjermfunksjonen på skjermen til å velge og konfigurere de tilgjengelige alternativene.

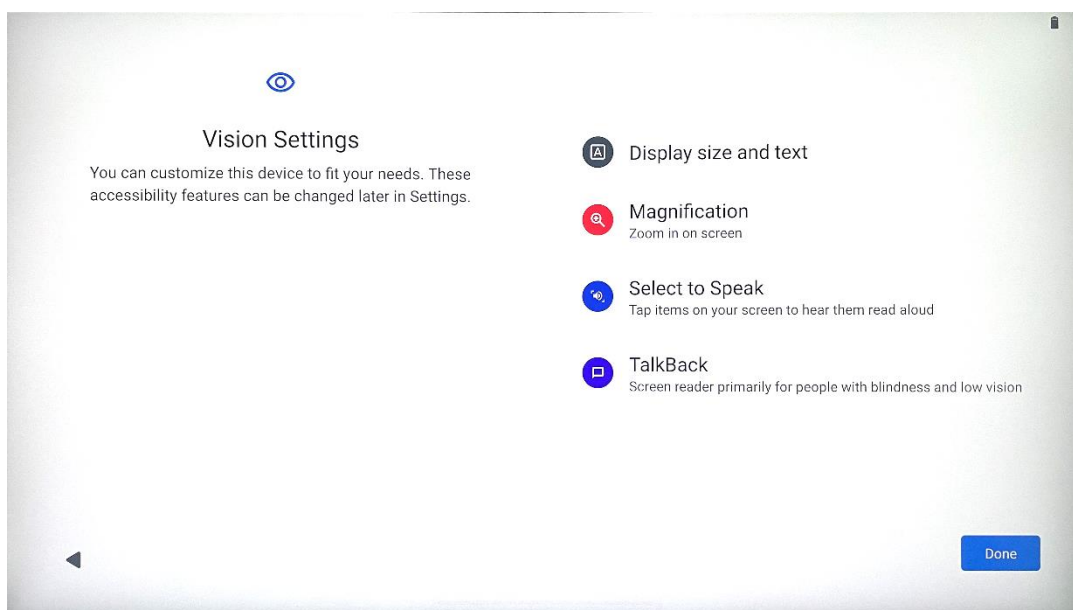
### 4.1 Velg ditt land



Som standard er Thomson Go Plus innstilt på engelsk grensesnittspråk. Det kan endres til et hvilket som helst tilgjengelig språk ved å trykke på English. Velg ditt foretrukne språk i listen.



## 4.2 Visjonsinnstillinger

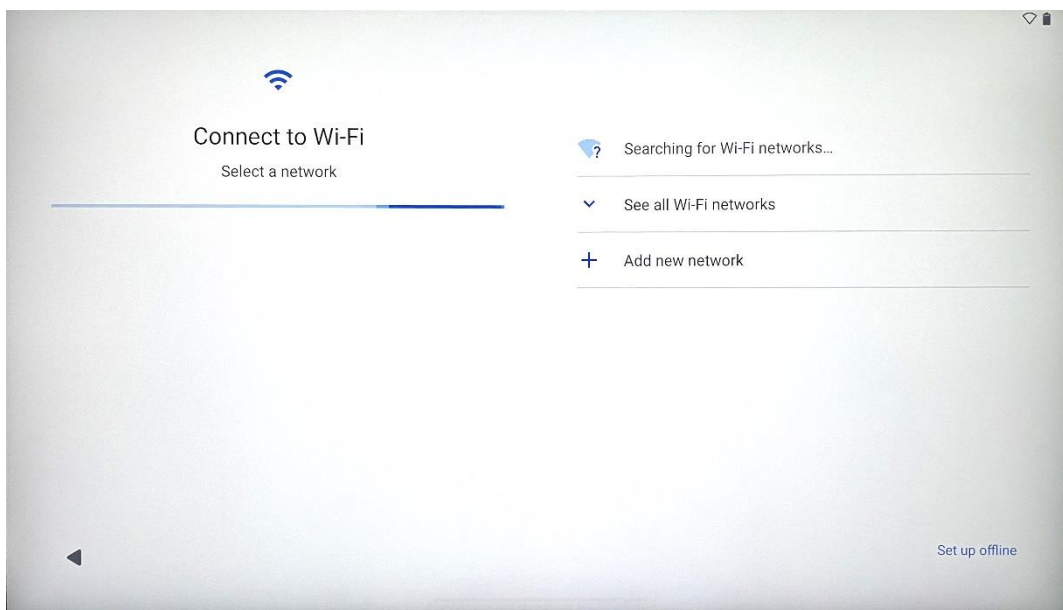


Du kan justere innstillingene i Thomson Go Plus i henhold til dine preferanser. Disse tilgjengelighetsfunksjonene kan endres senere i Innstillinger.

- **Vis størrelse og tekst:** Juster skriftstørrelsen.
- **Forstørrelse:** Aktiver zoom inn/ut-funksjonen.
- **Velg for å snakke:** Når du trykker på et element på skjermen, vil Smart Display lese det valgte elementet høyt.
- **TalkBack:** Den mest egnede for personer med blindhet og nedsatt syn. Thomson Go Plus gir muntlig tilbakemelding slik at enheten kan brukes uten å se på skjermen.

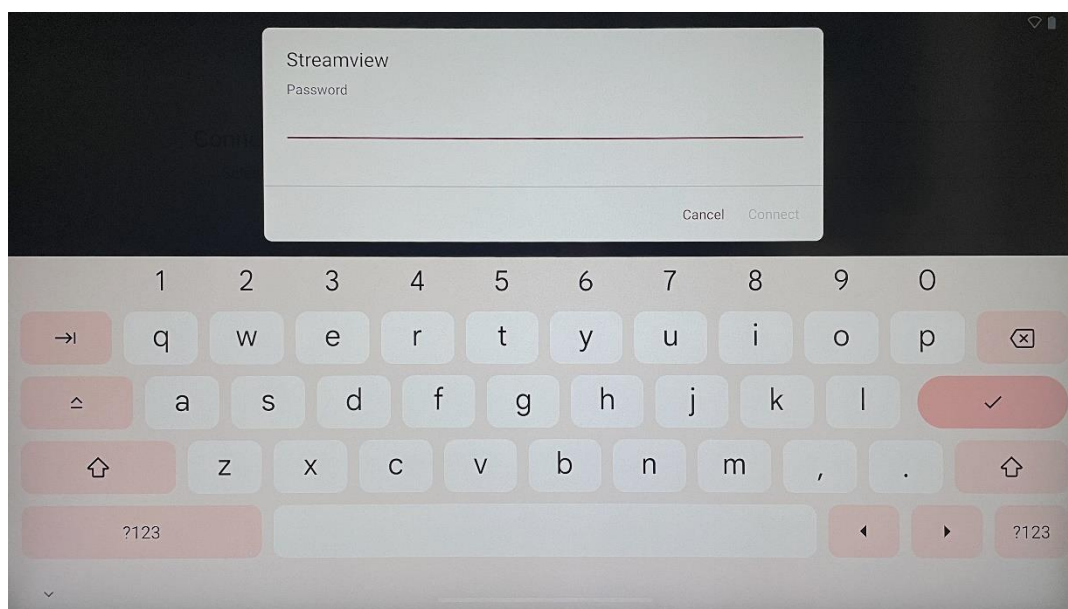
Etter at du har valgt språk og konfigurert tilgjengelighetsfunksjoner om nødvendig, fortsetter du ved å trykke på Start.

## 4.3 Wi-Fi-tilkobling



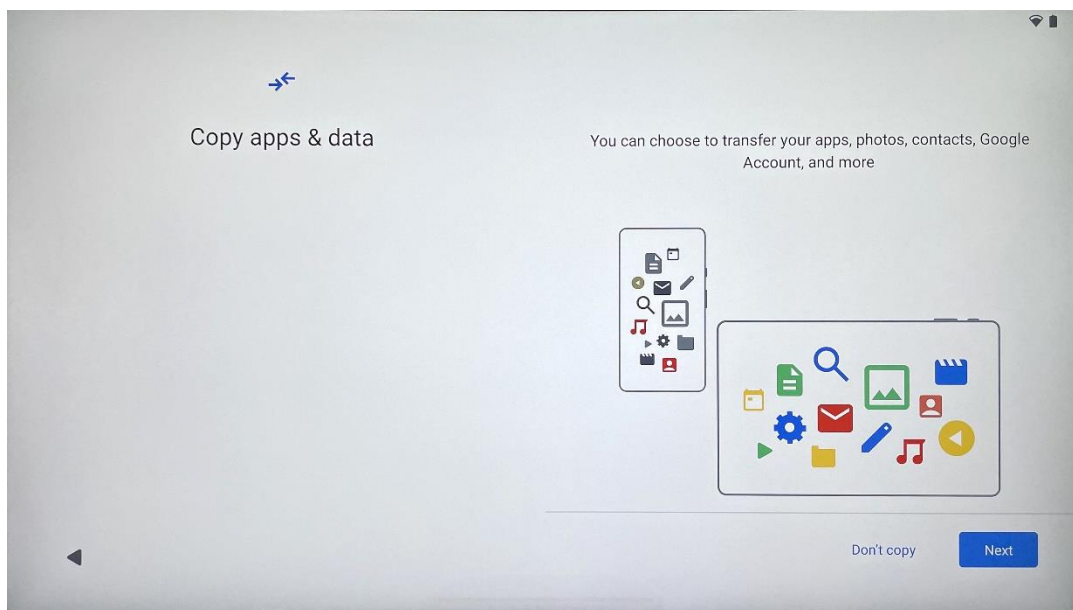
Velg et tilgjengelig Wi-Fi-nettverk eller legg til et manuelt. Du kan konfigurere enheten offline, men det anbefales å koble Thomson Go Plus til Wi-Fi-nettverket for å få en bedre opplevelse og de nyeste funksjonene fra Google.

Når nettverket er valgt, skriver du inn et passord og trykker på Koble til.



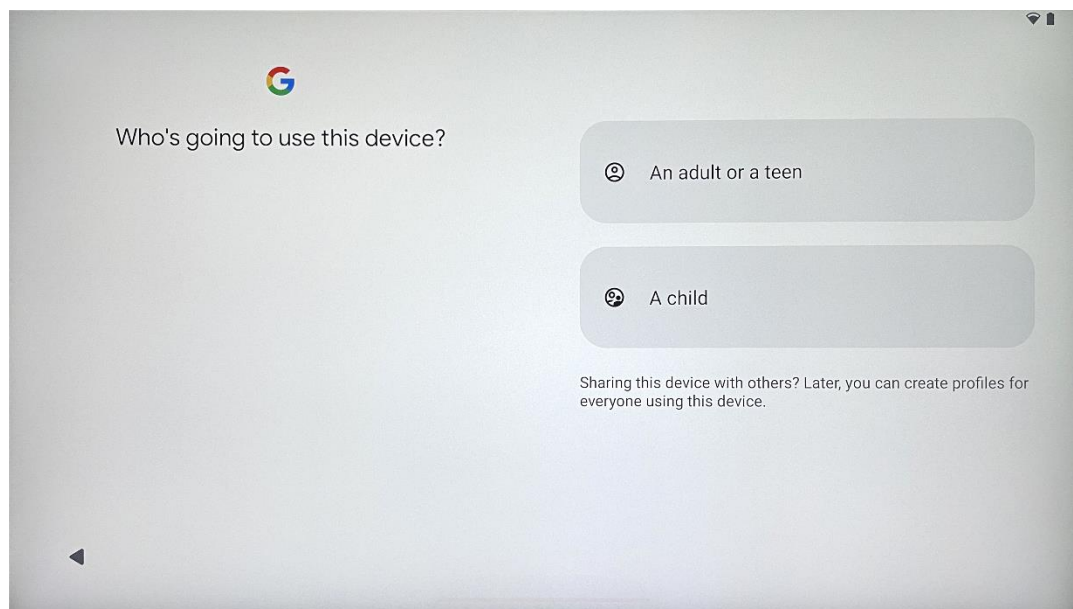


## 4.4 Kopier apper og data



Du kan velge å overføre apper, bilder, kontakter, Google-konto og annen informasjon fra din forrige eller nåværende enhet. Trykk på Neste, og fortsett i henhold til installasjonsveiviseren på skjermen. Overføringsprosessen kan variere og avhenger av hvilken annen enhet du ønsker å overføre data fra.

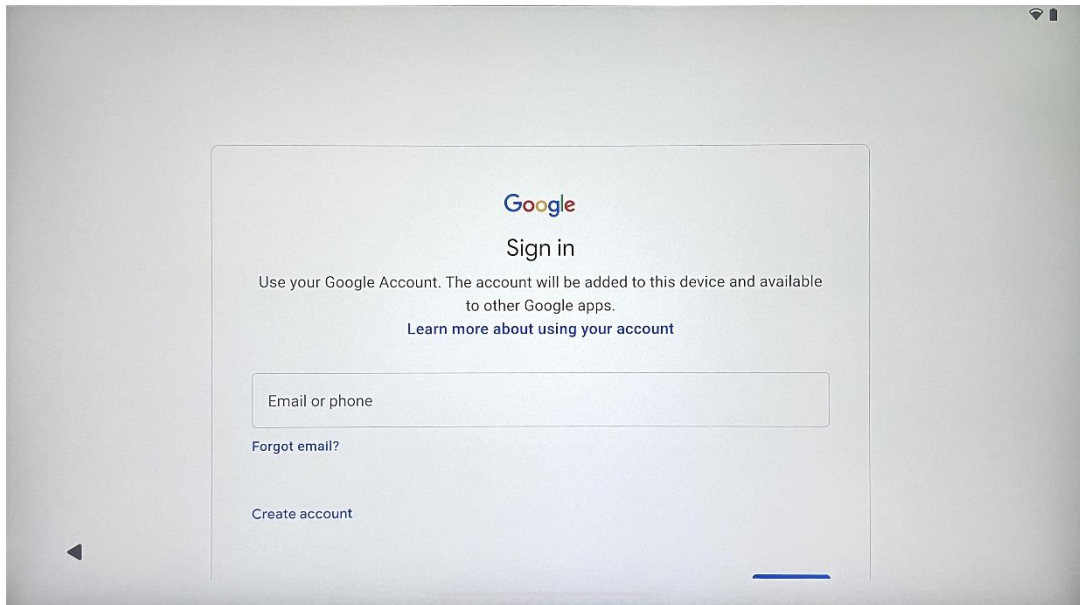
## 4.5 Opprett bruker



Opprett eller koble til en eksisterende Google-konto til Thomson Go Plus. Hvis barnet ditt er primærbruker av Smart Display, vil du bli bedt om å enten opprette en ny konto eller koble til en eksisterende konto.

Vær oppmerksom på at for å opprette eller koble til et barns Google-konto kreves det at foreldrene har en eksisterende Google-konto, og barnets konto kobles til Google Family Link.

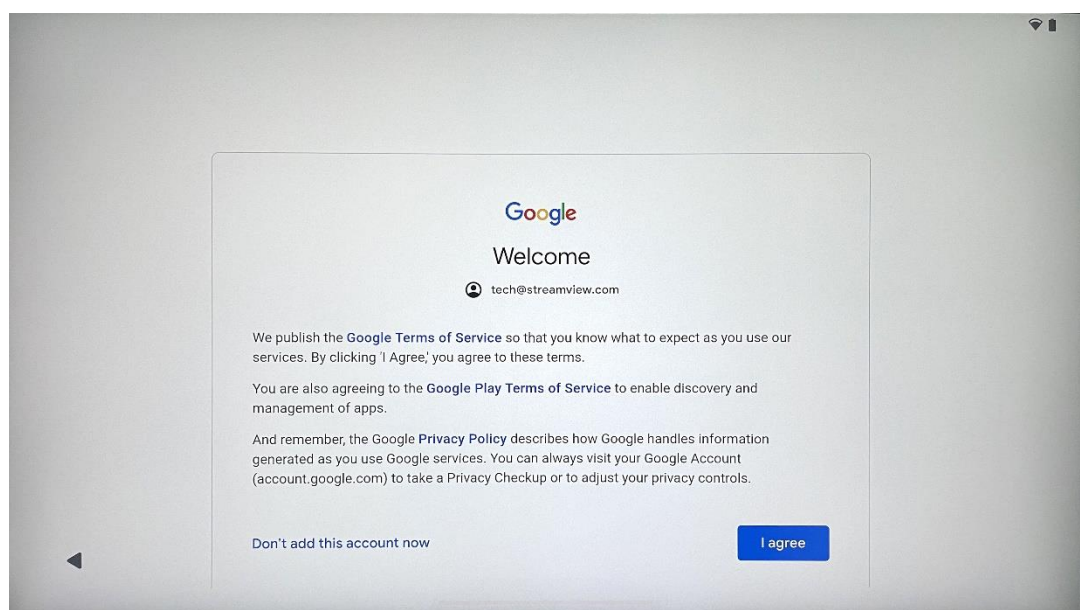
## 4.6 Legitimasjon for Google-konto



Bruk fjernkontrollen til å angi innlogging og passord for Google-kontoen din, eller opprett en ny.

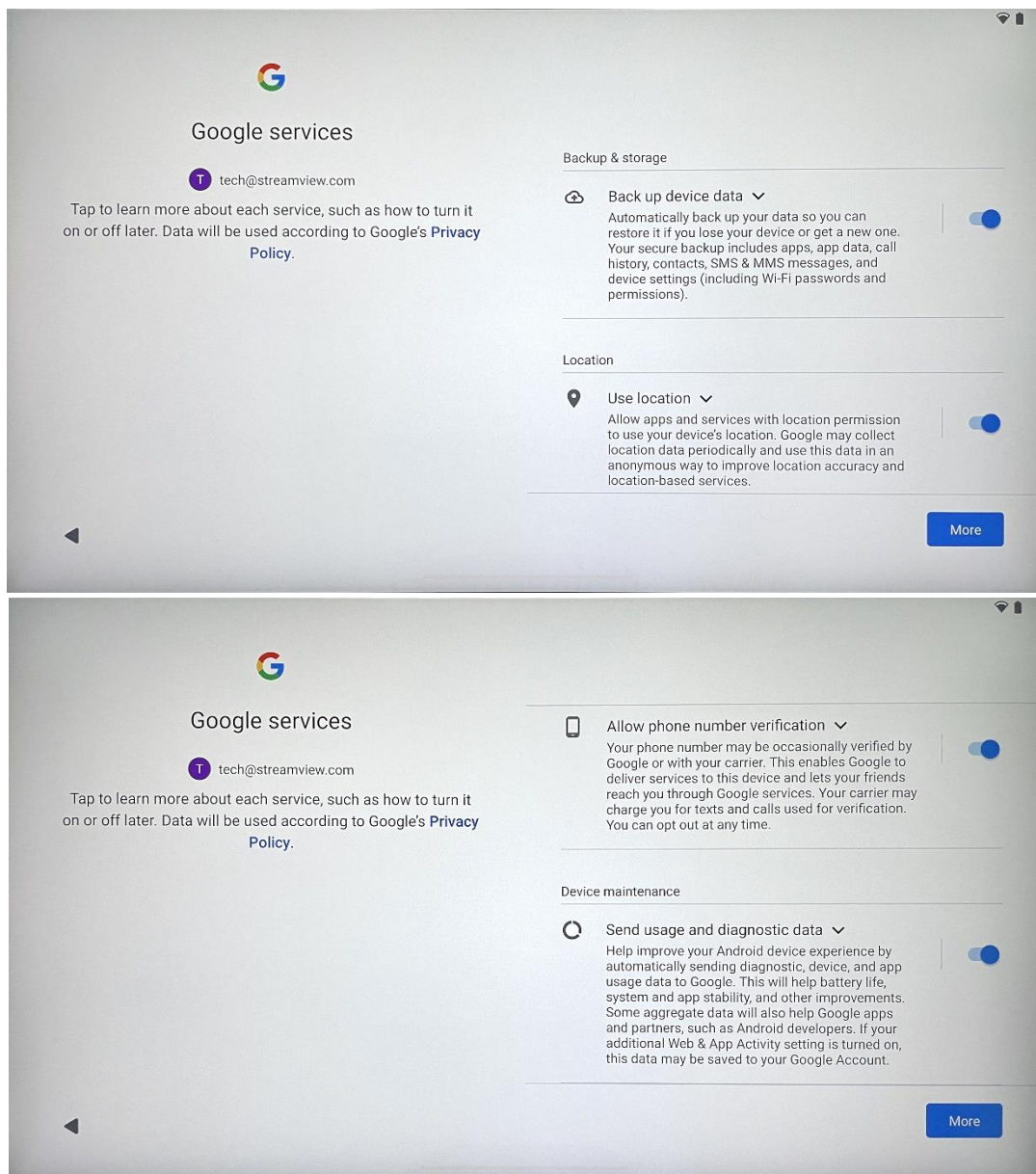
## 4.7 Vilkår for bruk og personvernerklæring

Les og gjennomgå Googles vilkår for bruk og personvernerklæring. Ved å fortsette godtar du Googles vilkår for å forbedre produktopplevelsen. Velg "Jeg godtar" for å fortsette.



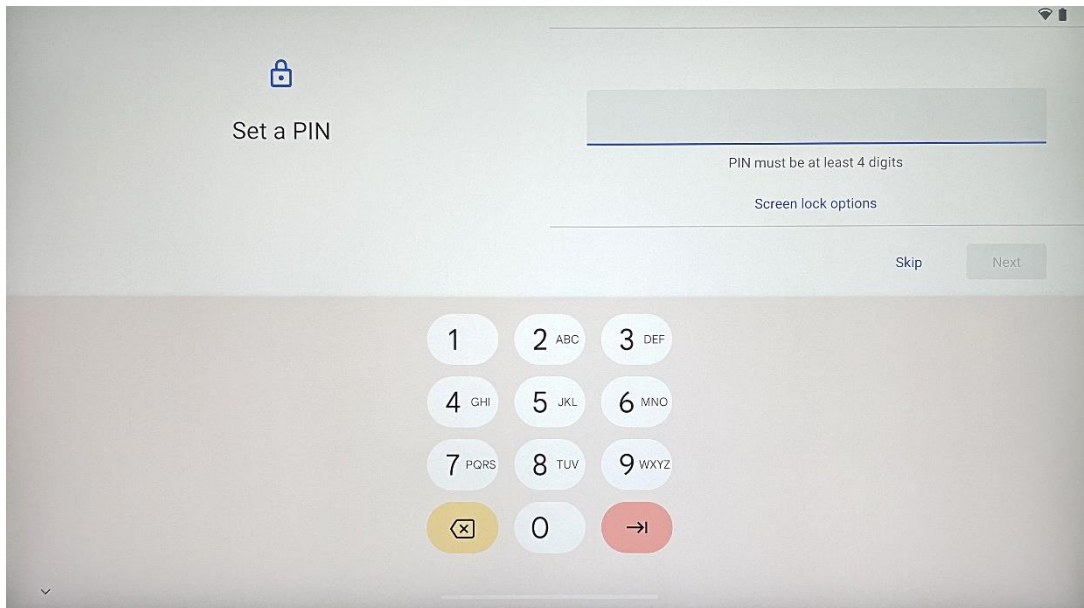
## 4.8 Googles tjenester

Velg "Godta" for å bekrefte hvis du vil at posisjonen din skal bli identifisert på Thomson Go Plus og godta at diagnostisk informasjon automatisk sendes til Google for å forbedre Google-opplevelsen din.

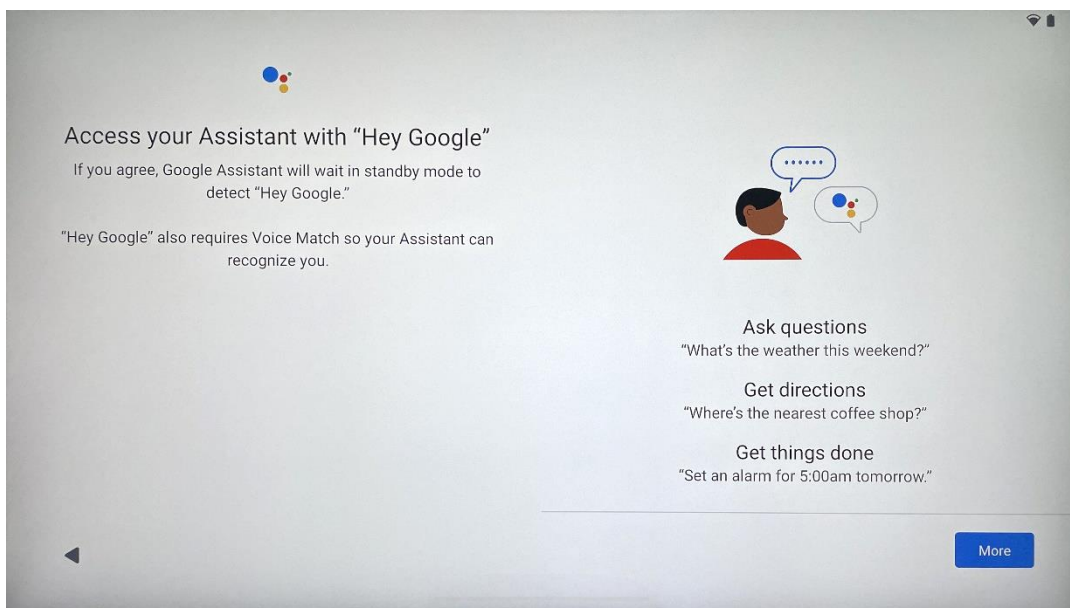


## 4.9 Opprett PIN-kode

PIN-koden (Personal Identification Number) er et numerisk passord som brukes til å autentisere tilgang til enheten, bestemte funksjoner eller beskyttede app- eller kontodata.



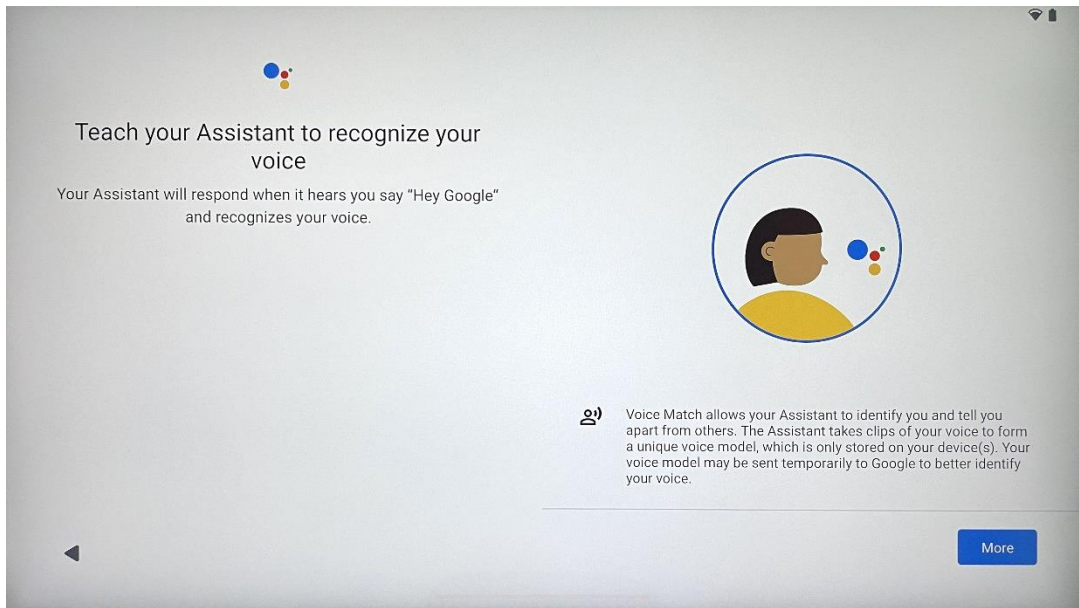
## 4.10 Aktiver "Hey Google" for Google Assistant



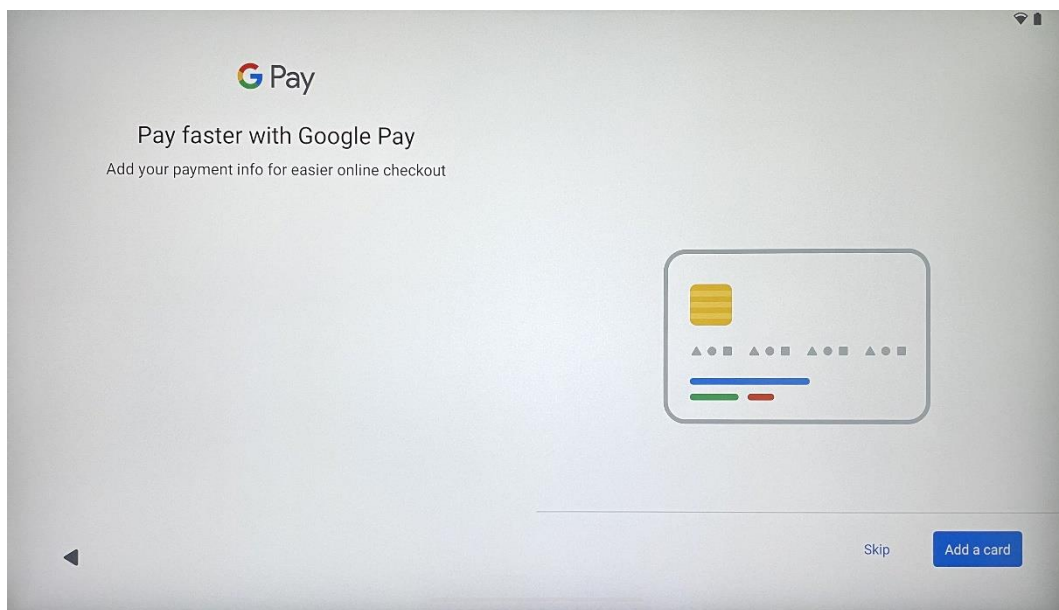
Ved å si "Hey Google" vil Google Assistant våkne opp fra standby-modus og svare på forespørselen din.

Du vil få en melding om å lære Google Assistant, hvis du ikke har gjort det ennå. Voice Match gjør at assistenten din kan identifisere deg og gjenkjenne stemmen din blant andre. Følg instruksjonene på skjermen for å danne en unik stemmemodell.



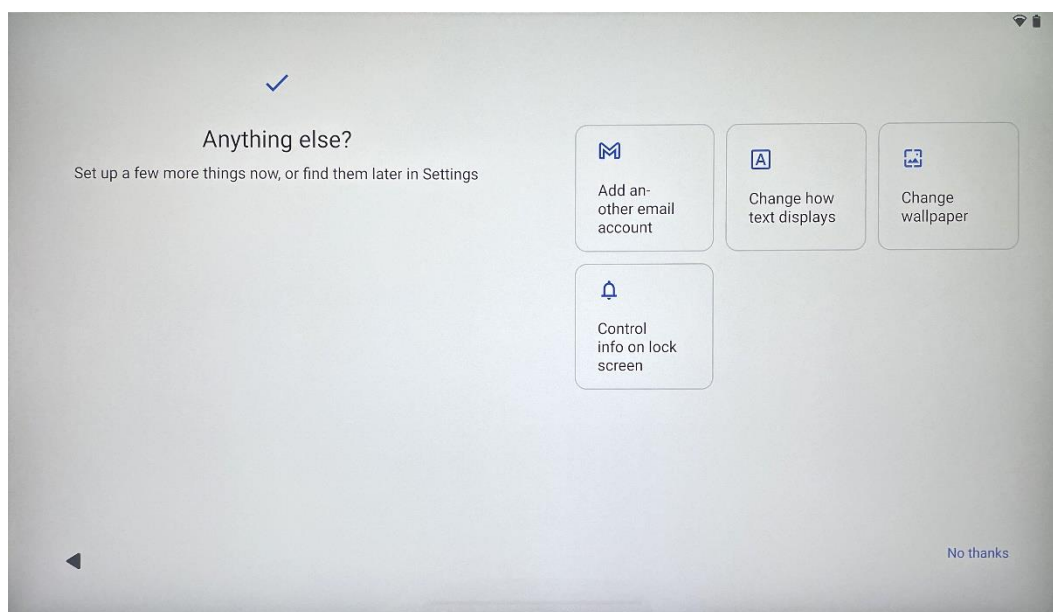


## 4.11 Legg til et kort i Google Pay



Legg til bankkortet ditt i Google Pay for å kunne betale raskt og sikkert for apper, tjenester og produkter som er tilgjengelige i Google Play Store eller andre apper.

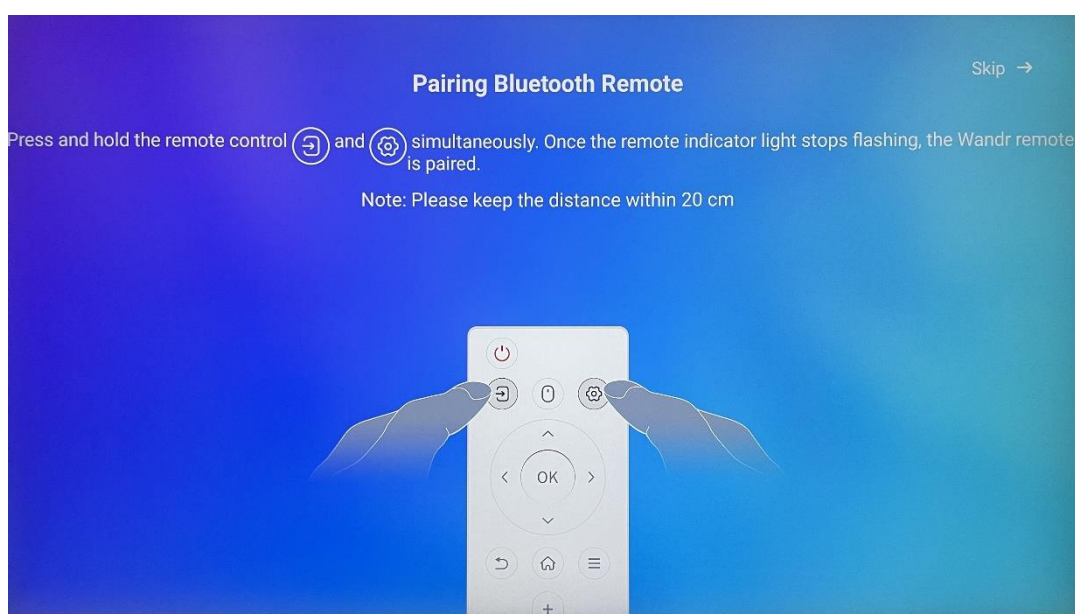
## 4.12 Ytterligere innstillinger



Du kan konfigurere flere innstillinger for Thomson Go Plus, for eksempel legge til flere Google-kontoer, endre skrifttypeutseende, endre bakgrunnsbilder og redigere hvilken informasjon som skal vises på låseskjermen.

Du kan endre disse innstillingene senere i innstillingsmenyen.

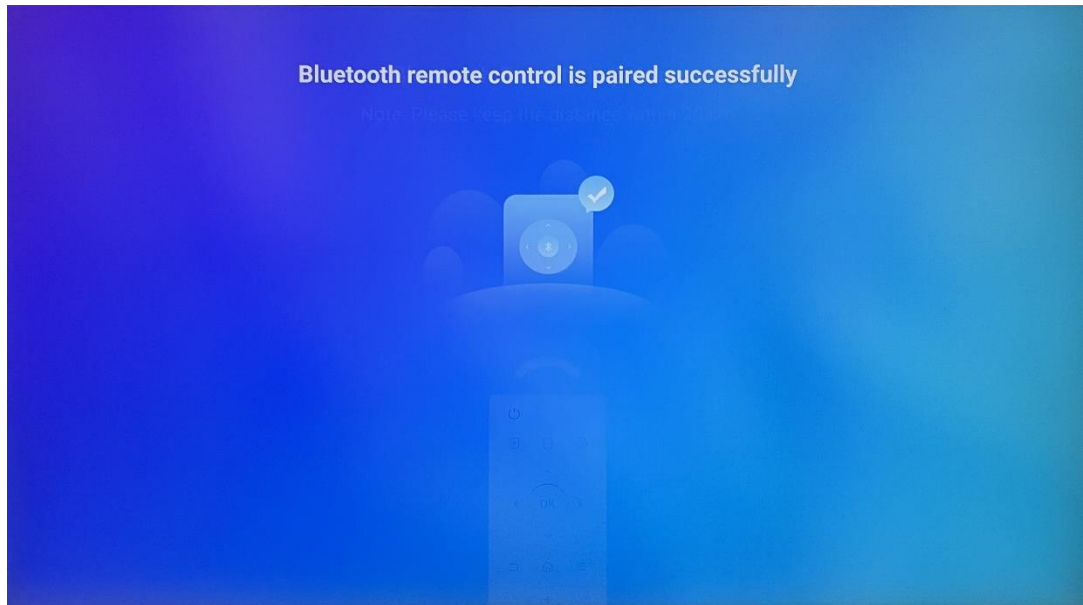
## 4.13 Sammenkobling av fjernkontroll



Bruk av fjernkontrollen er kun mulig via Bluetooth. For å koble sammen fjernkontrollen med Thomson Go Plus, trykk og hold inne kilde- og innstillingsknappene samtidig, som vist på bildet












eller på Smart Display, og hold avstanden innenfor 20 cm. Etter 3 sekunder vil lysindikatoren på fjernkontrollen begynne å blinke. Vent til du ser at sammenkoblingen er vellykket på skjermen.

Du kan koble til fjernkontrollen senere i innstillingene.



## 5 Fjernkontroll og berørings skjerm



	Av/på-knappen: Slå av/på skjermen Trykk lenge og hold nede: Vekker Google Assistant/Gemini eller åpner strømmenyen (Merk: ingen innebygd mikrofon tilgjengelig)
	Inngang: Bytt mellom HDMI-inngang og Smart Display
	Mus: Aktiver/deaktiver virtuell mus
	Innstillinger: Åpne Smart Display-innstillinger
	Retningsknapper: Naviger i menyer, innstillingsalternativer, følg instruksjonene på skjermen
	OK: Bekreft valg, gå inn i undermenyer
	Tilbake/retur: Gå tilbake til forrige menyskjerm-bilde, gå ett skritt tilbake, lukk vinduer, avslutt avspilling av multimediefiler
	Hjem: Åpne startskjermen
	OSD: Åpne skjermmenyen, åpne appinnstillinger
	Volum +/-: Styr lydvolument på Smart Display
	

### Batteri til fjernkontrollen:

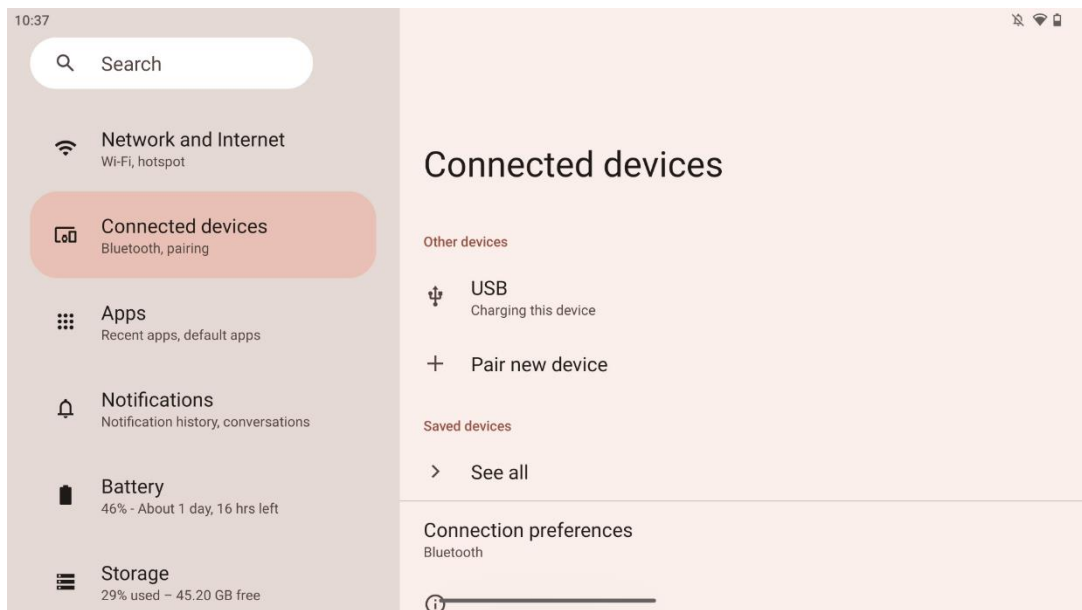
- Lav batterinivå vil påvirke fjernkontrollens avstand, og i slike tilfeller anbefales det å bytte batterier.
- Bytt alltid begge batteriene, og bruk samme type AAA-batterier.
- Batteriene må kasseres i henhold til gjeldende miljøvernforskrifter.



### 5.1 Paring av Bluetooth-fjernkontroll

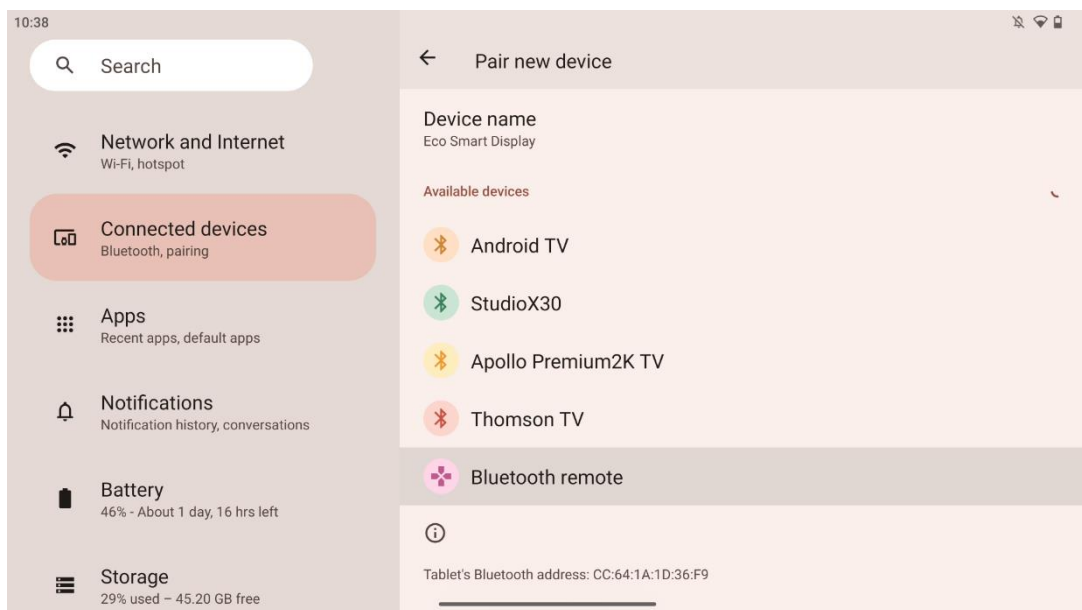
Under det første oppsettet vil du kunne koble til fjernkontrollen. Vennligst gå videre til kapittel 5.

Etter det første oppsettet av Thomson Go Plus går du videre til Innstillinger > Tilkoblede enheter > Par ny enhet.

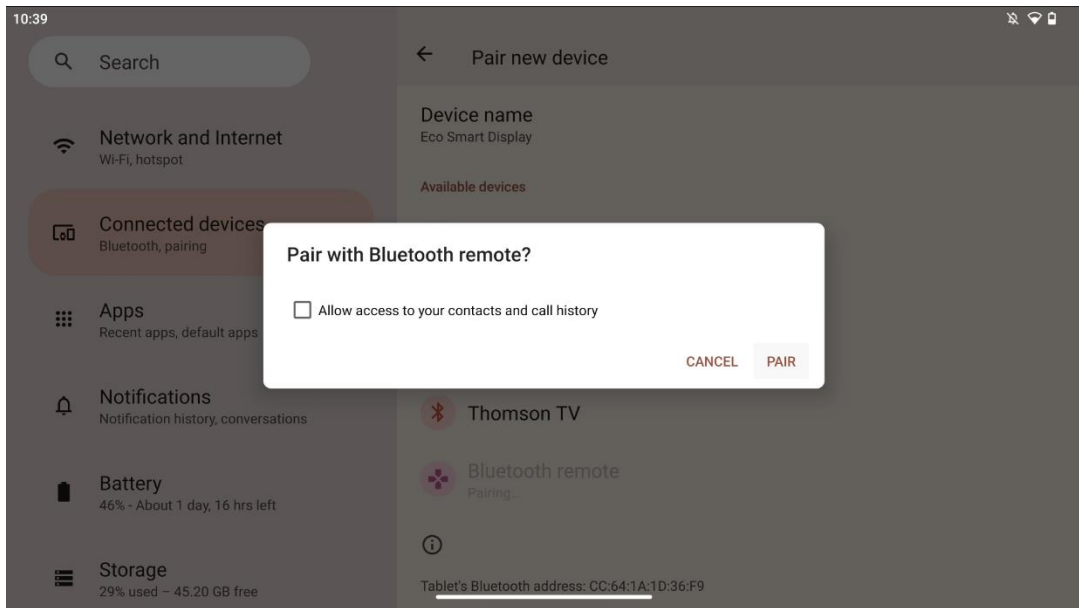




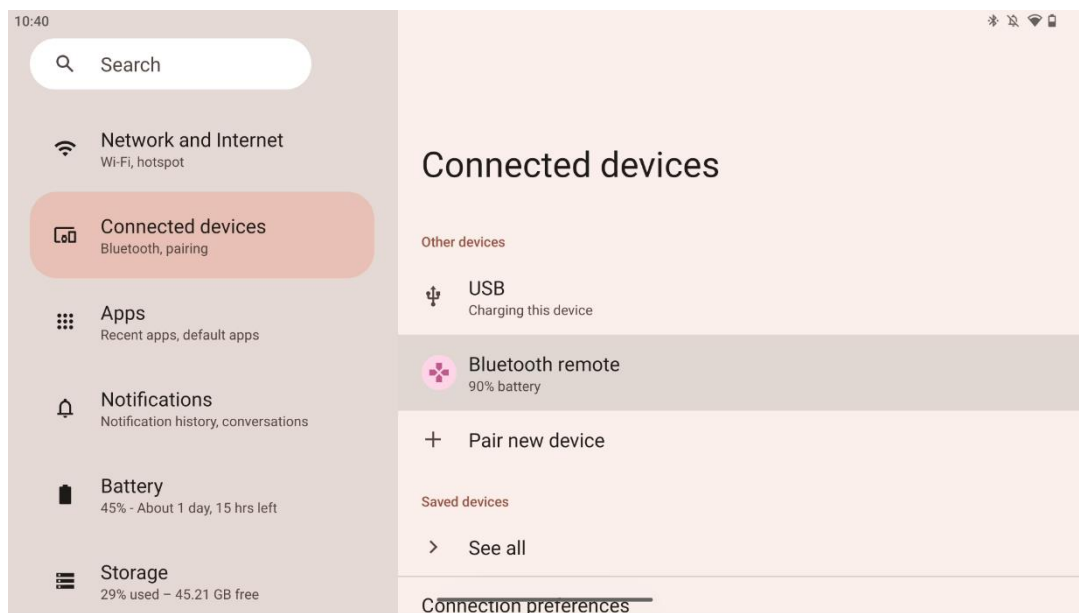
Smart Display vil begynne å lete etter en ny Bluetooth-enhet. I mellomtiden kan du trykke på og holde inne knappene  og  samtidig til fjernkontrollens lysindikator begynner å blinke.



Se etter "Bluetooth remote" på Smart Display, og klikk på den ved hjelp av berørings skjermen. Dialogvinduet vil dukke opp.



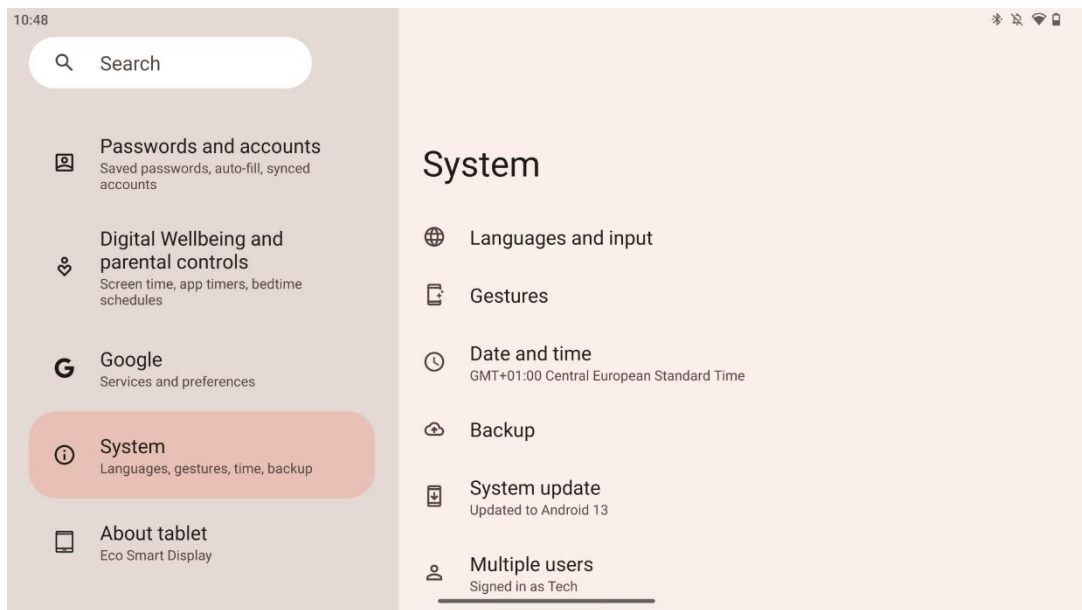
Klikk på Pair, og fjernkontrollen er koblet til Thomson Go Plus.



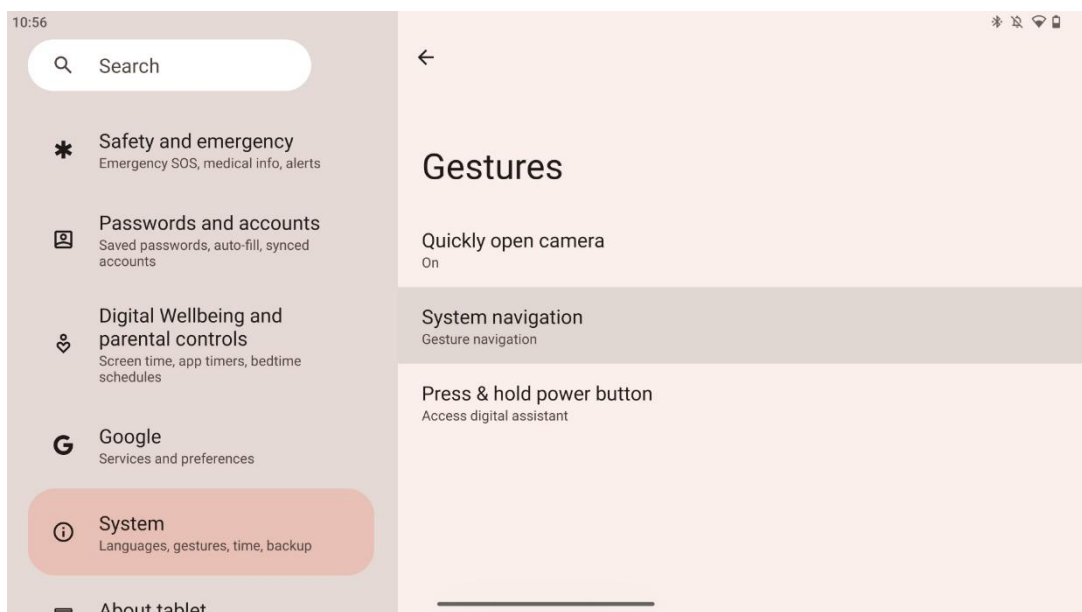
## 6 Betjening av berørings skjerm

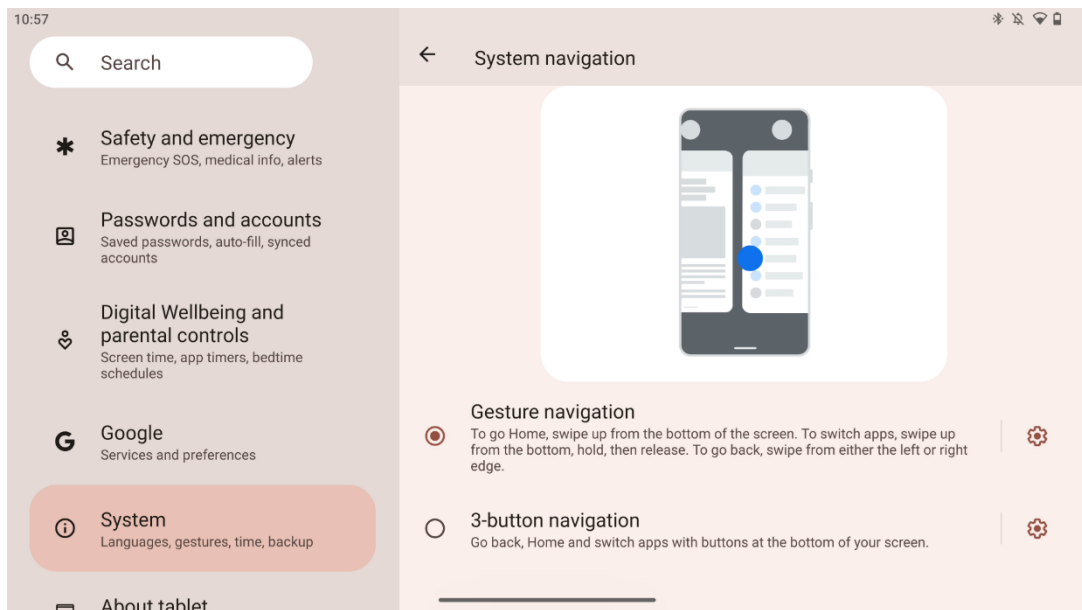
- **Klikk på** : Trykk på skjermen.
- **Klikk og hold nede**: Trykk på skjermen i 2 sekunder eller lenger.
- **Sveip**: Sveip på skjermen opp, ned, til venstre og høyre.
- **Dra**: Trykk på og hold nede målet (f.eks. et program) som skal flyttes, og sveip deretter til ønsket posisjon.
- **Åpne/lukke**: Klyp to fingre på skjermen, og åpne eller lukk disse fingrene for å zoome inn/ut innholdet som vises på skjermen.

**Merk:** Når skjermen er slått av, dobbelttrykker du på skjermen for å vekke skjermen.



Etter førstegangsoppsettet kan du velge navigasjonsmodus.  
Gå til Innstillinger > System > Bevegelser > Systemnavigasjon for å velge systemnavigasjonsmodus.

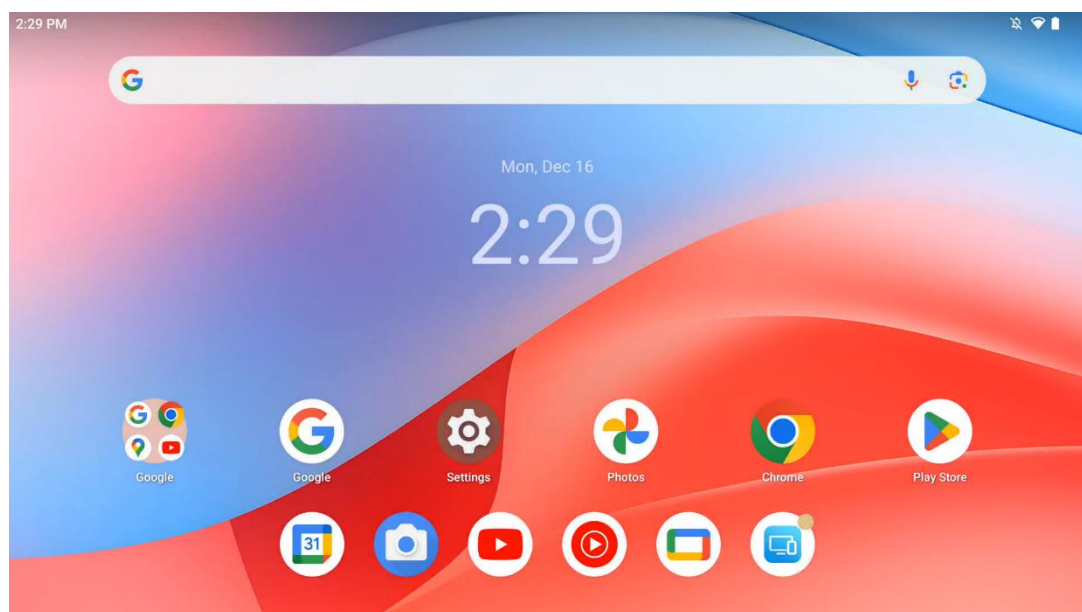




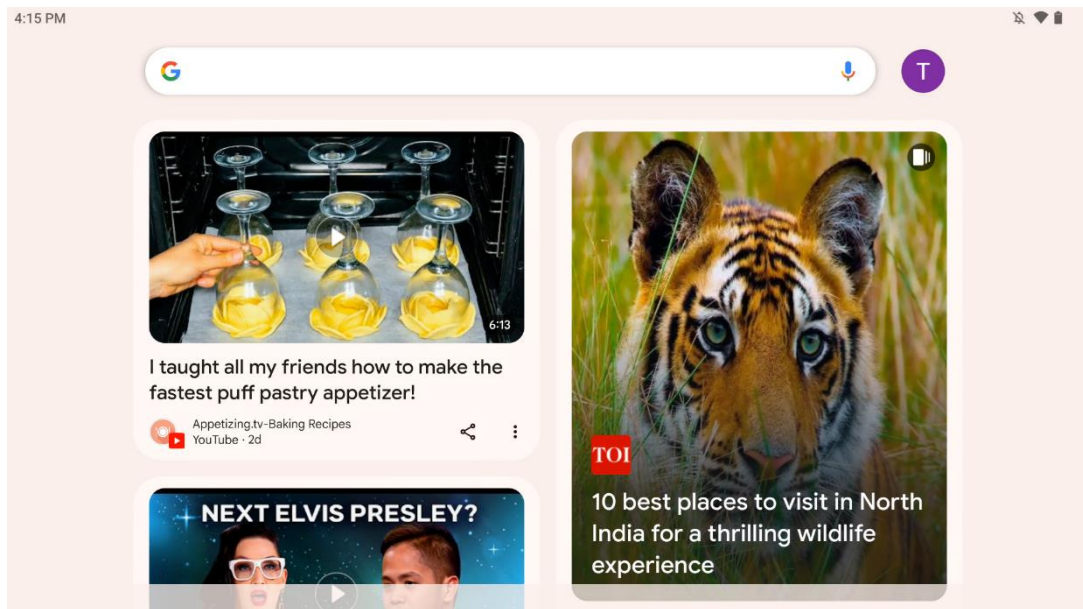
### Hør etter:

- Om det er mulig å zoome inn/ut i et innhold, avhenger av om applikasjonen støtter denne funksjonaliteten.
- Unngå å trykke på skjermen med kraft; bruk fingertuppen til å trykke på ønsket element der det er nødvendig. Hvis du bruker hansker eller bruker fingerneglen til å betjene berøringsskjermen, er det mulig at produktet ikke reagerer eller fungerer som normalt.
- Hvis skjermen er våt eller for fuktig, kan ikke sensoren fungere normalt når du berører den.

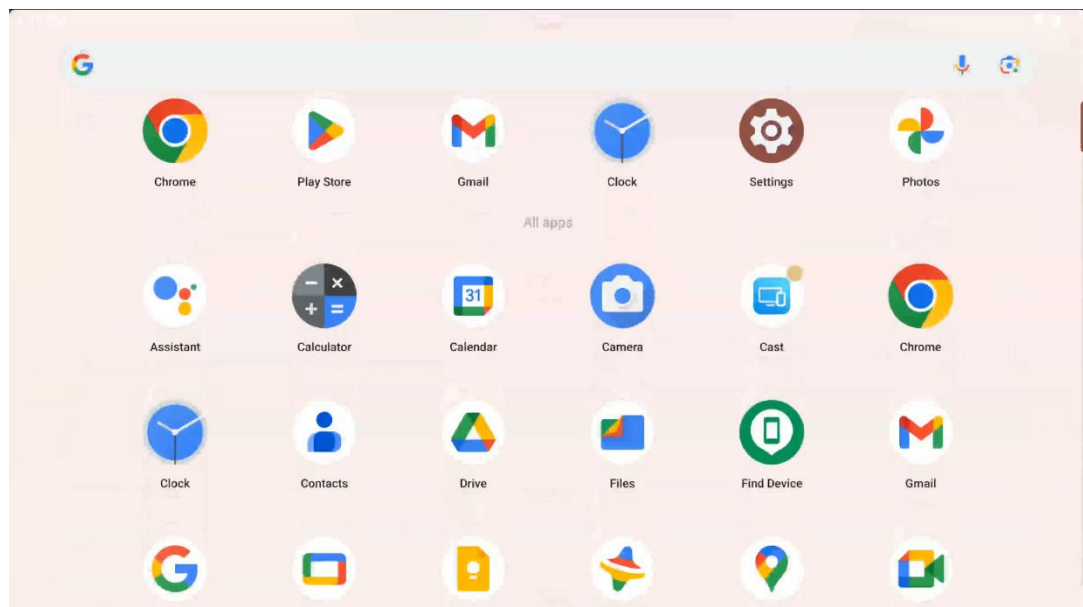
## 7 Startskjerm



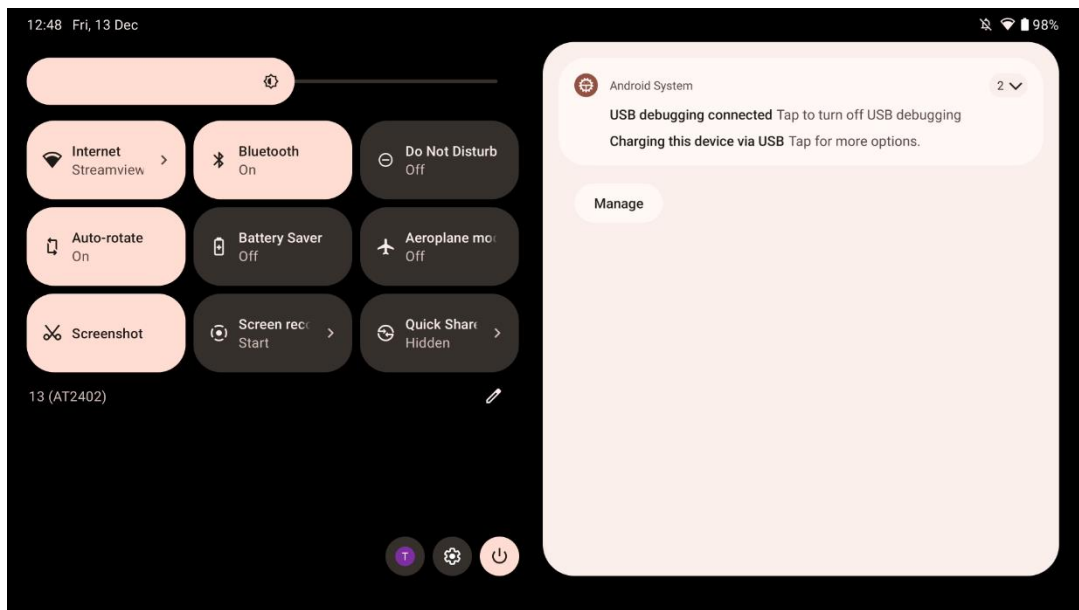
Startskjermen på Thomson Go Plus har et rutenettoppsett med appikoner, widgeter og en bakgrunn som kan tilpasses. Nederst er det en vedvarende dokkingstasjon for apper som brukes ofte. En statuslinje på øverst viser tid, varsler, batteri og tilkoblingsindikatorer. Ved å sveipe opp eller trykke på et ikon i app-skuffen vises alle installerte apper. Du kan sveipe til venstre eller høyre for å få tilgang til flere skjermbilder med flere ikoner eller widgeter.



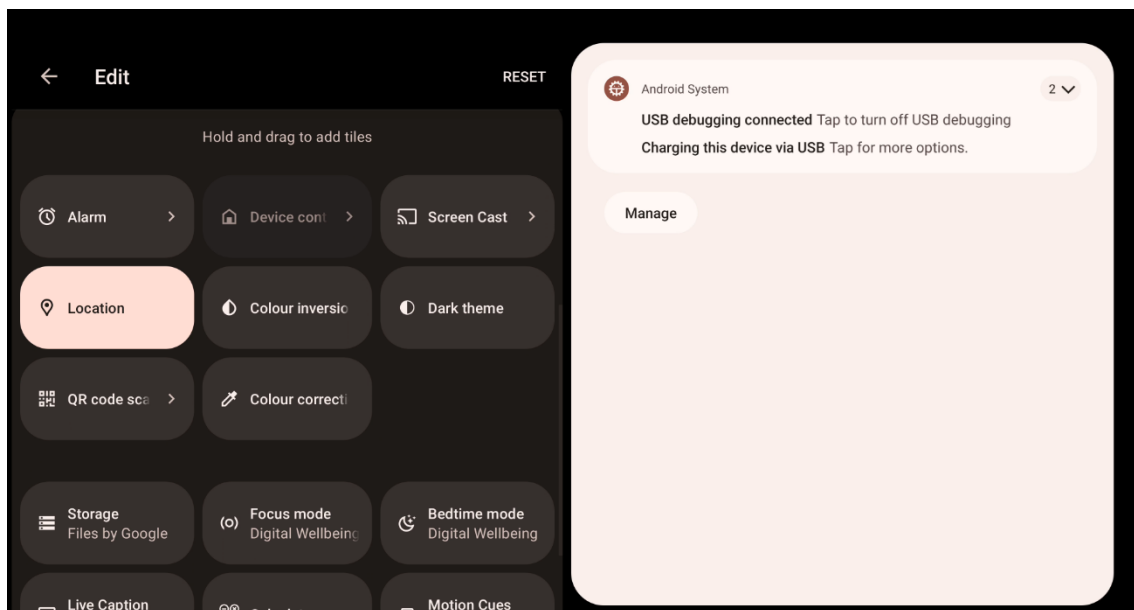
Ved å sveipe til høyre vises et oppdagelsesskjermbilde med forslag basert på preferansene dine i Google-kontoen din.



App-skuffen kan vises ved å sveipe opp. Her finner du alle appene du har installert. Du kan åpne disse appene, flytte dem til startskjermen eller legge dem i dokken. Den øverste linjen i skuffen viser de siste appene dine, mens alle andre apper ligger under.



Når du sveiper nedover, får du tilgang til hurtiginnstillingspanelet til venstre og varslingscenteret til høyre i horisontal posisjon. I vertikal posisjon er hurtiginnstillingspanelet øverst og varslingscenteret under. Rett under hurtiginnstillingspanelet er det ikoner for Google-kontoadministrasjon, knappen for enhetsinnstillinger og av/på-menyen.



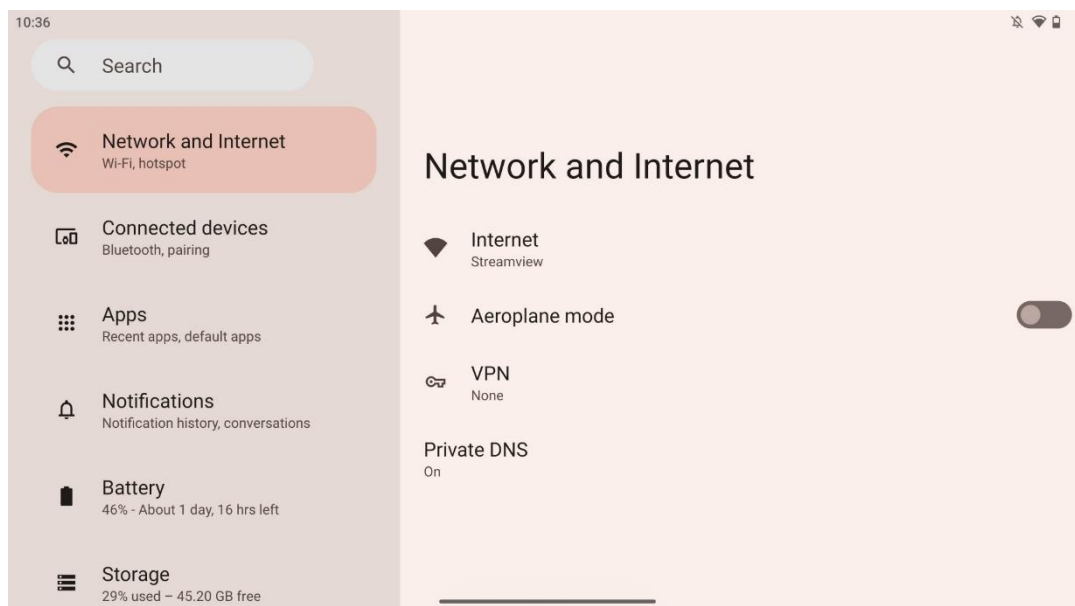
Som standard er bare 9 hurtiginnstillinger tilgjengelige i denne menyen, men hvis du klikker på pennknappen, vises listen over andre tilgjengelige alternativer. Du kan holde inne og dra en hvilken som helst hurtiginnstilling til den øverste listen over hurtiginnstillingsfliser, så mange du ønsker.

På en annen del av skjermen kan du få oversikt over og administrere system- og appvarsler.

## 8 Innstillinger

Du får tilgang til enhetens generelle innstillinger ved å klikke på ikonet for Innstillinger-appen på startskjermen, i appskuffen eller under hurtiginstillingspanelet.

### 8.1 Nettverk og Internett

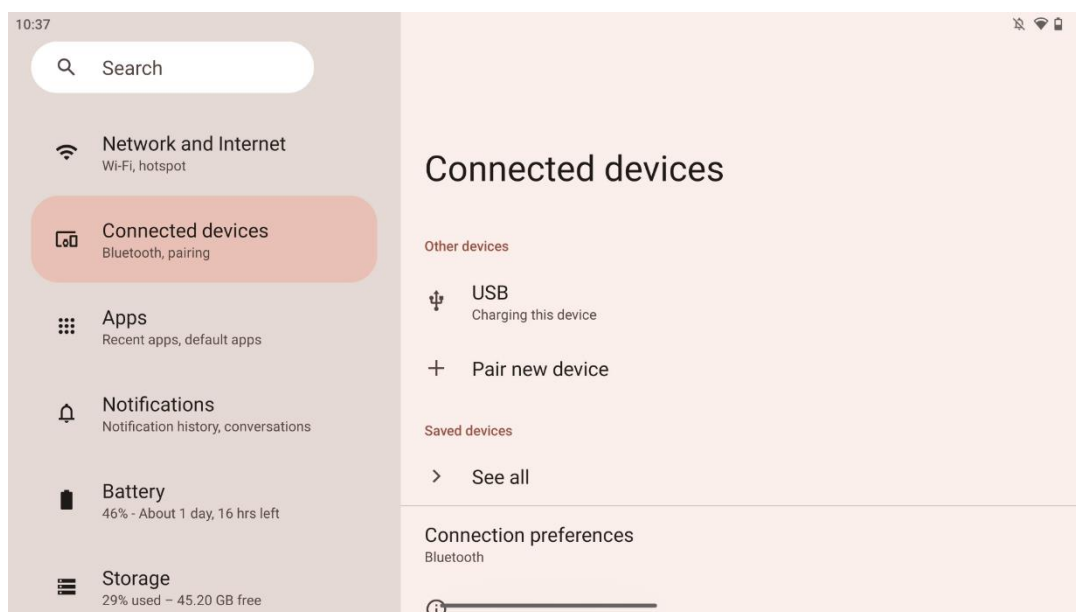


Konfigurer nettverksinnstillingene for Smart Display ved hjelp av alternativene i denne menyen.

Følgende alternativer er tilgjengelige:

- **Wi-Fi:** Slå funksjonen for trådløst LAN (WLAN) på/av. Når WLAN-funksjonen er slått på, vises en liste over tilgjengelige trådløse nettverk. Bla nedover for å se alle tilgjengelige trådløse tilkoblinger, eller klikk på "+Legg til nettverk" for å legge inn Wi-Fi-informasjon manuelt.
- **Nettverksinnstillinger:** Aktiver automatisk aktivering i nærheten av lagrede nettverk av høy kvalitet, aktiver varslinger på et tilgjengelig offentlig nettverk av høy kvalitet, installer Wi-Fi-sertifikater og konfigurere en direkte peer-to-peer Wi-Fi-tilkobling til en annen enhet.
- **Lagrede nettverk:** Oversikt over alle lagrede nettverk på enheten din.
- **Databruk utenfor operatøren:** Oversikt over den totale databruken eller Wi-Fi-databruken per app.

## 8.2 Tilkoblede enheter



Innstillingene som vises i menyen, avhenger av hvilke innganger som er tilkoblet via USB-porter eller Bluetooth.

Følgende alternativer er tilgjengelige:

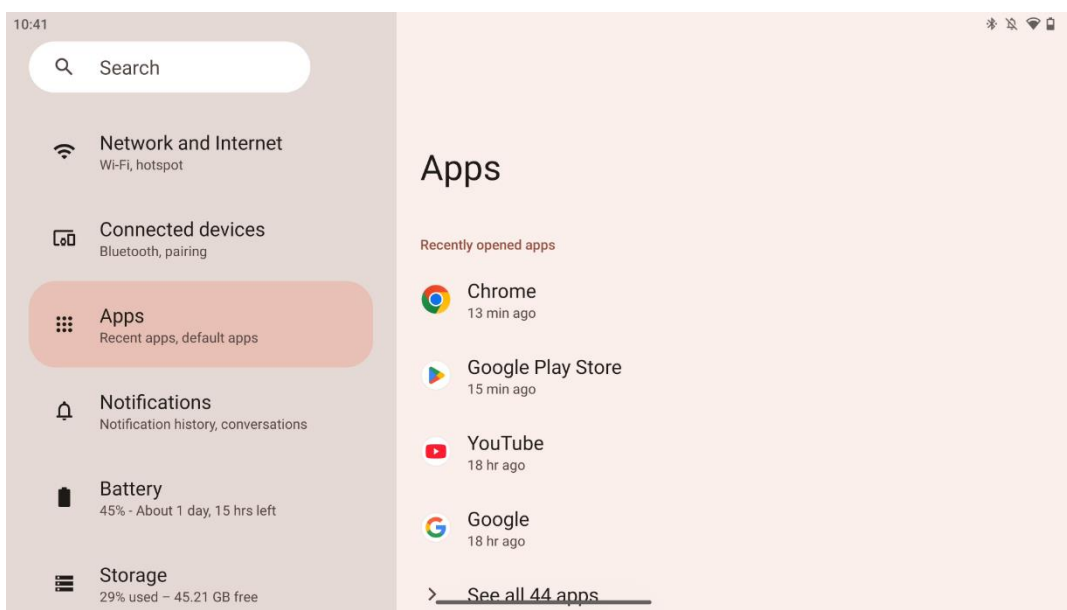
- **Andre enheter:** Oversikt over tilgjengelige innganger som for øyeblikket er tilkoblet via USB-port eller Bluetooth-tilkobling. Ved å klikke på USB-tilkoblede eller Bluetooth-tilkoblede enheter kan du konfigurere innstillinger for deres respektive tilkoblinger. Klikk på "Par ny enhet" for å starte Bluetooth-paring. Paringsprosessen kan variere og avhenger av hvilken enhet du ønsker å koble til.

**Merk:** For å pare fjernkontrollen med Thomson Go Plus klikker du på "Pair new device" på Smart Display og trykker på og holder inne kilde- og innstillingsknappene samtidig på fjernkontrollen i 3 sekunder eller mer. Lysindikatoren på fjernkontrollen skal begynne å blinke, og "Bluetooth-fjernkontroll" vises i listen over tilgjengelige enheter. Når du trykker på den, vises et dialogvindu. Trykk på "Pair", og fjernkontrollen er koblet til Thomson Go Plus.

- **Lagrede enheter:** Liste over alle tidligere lagrede enheter som er tilkoblet via Bluetooth.
- **Innstillinger for tilkobling:** Konfigurer innstillingene dine for Bluetooth, Google Cast, utskrift og Quick Share-tilkoblingsalternativer.



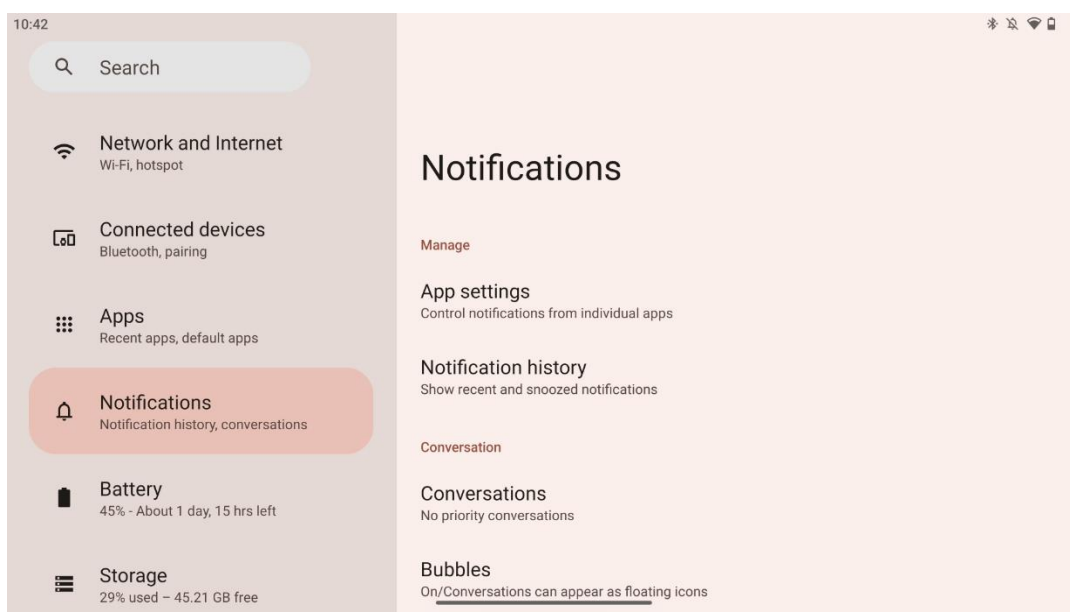
## 8.3 Apper



Velg "Apper" for å vise programmer som er installert på TV-en.

I denne kategorien kan du få oversikt over de sist brukte appene, se hele listen over installerte apper, konfigurere standardapper, få oversikt over og begrense skjermtiden og gi tillatelser til de installerte appene.

## 8.4 Varsler

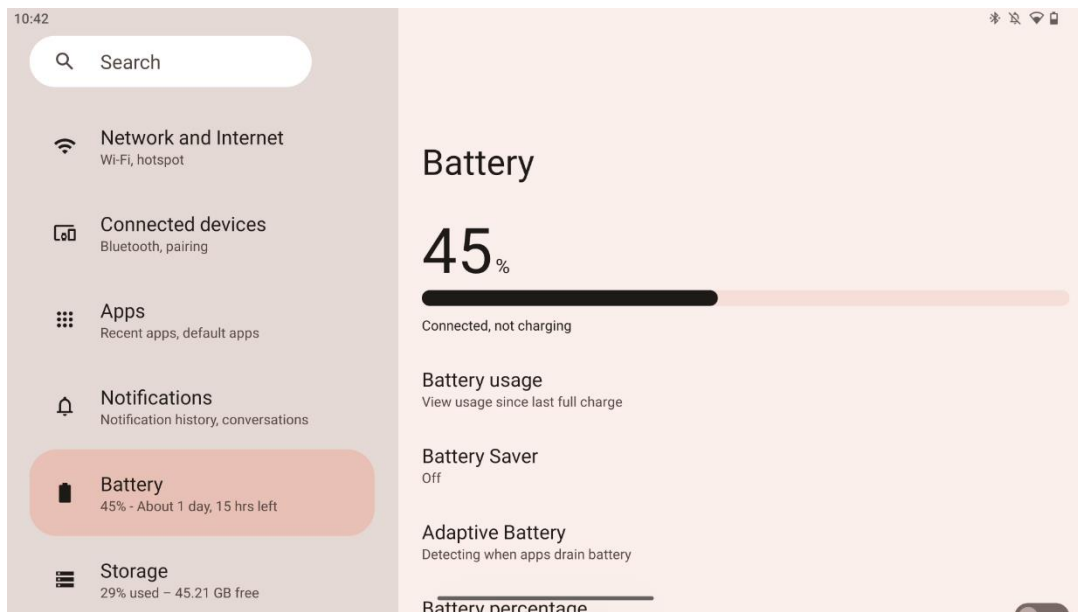


Velg fanen Varsler for å vise tilgjengelige innstillinger for Thomson Go Plus.

Følgende alternativer er listet opp nedenfor:

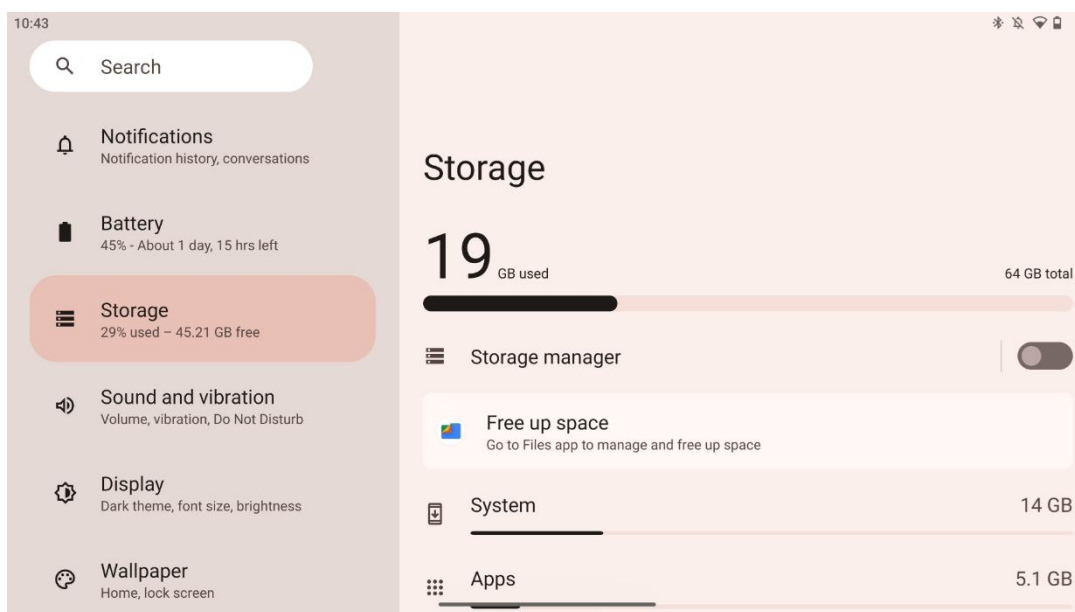
- **Administrer:** Endre varslingsinnstillingene for alle appene som er installert på enheten, og få oversikt over varslingshistorikken.
- **Konversasjon:** Konfigurer varslingsinnstillinger for kommunikasjonsappene.
- **Personvern:** Angi personverninnstillingene dine for enhets- og appvarsler, varsler på startskjermen og sensitive varsler.
- **Generelt:** Angi de generelle varslingsinnstillingene.

## 8.5 Batteri



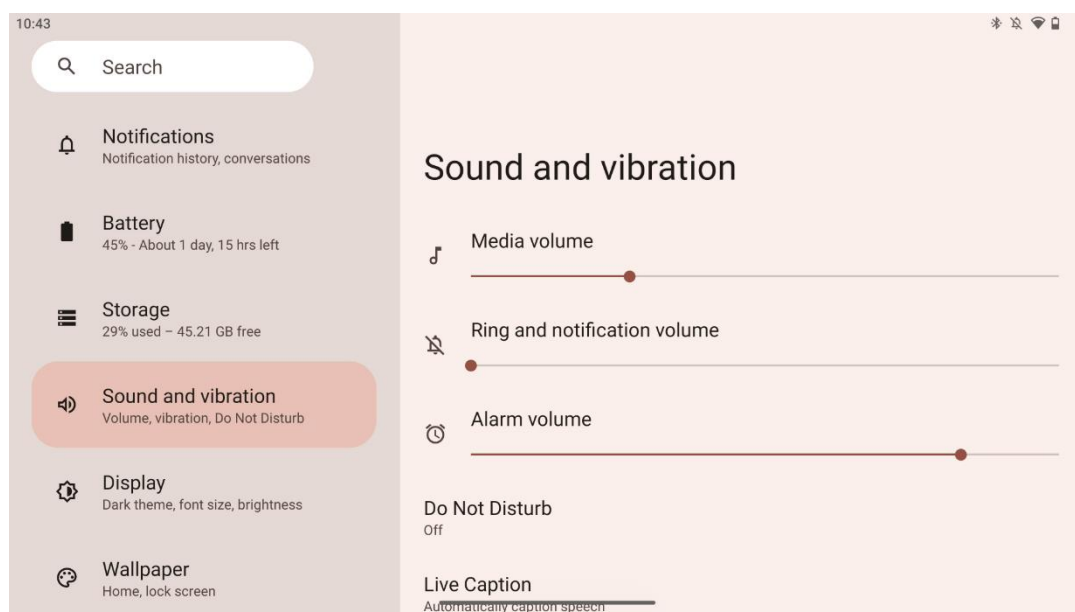
I denne Innstillinger-fanen kan du få oversikt over batteriets nåværende ladenivå. I tillegg kan du få oversikt over batteriet, aktivere batterisparing og aktivere batteriprosent, som vises i statuslinjen. Du kan også aktivere adaptivt batteri, som oppdager apper som bruker mye strøm og optimaliserer batteribruken, slik at du får riktig batterilevetid og minimerer batteriets aldring.

## 8.6 Lagring



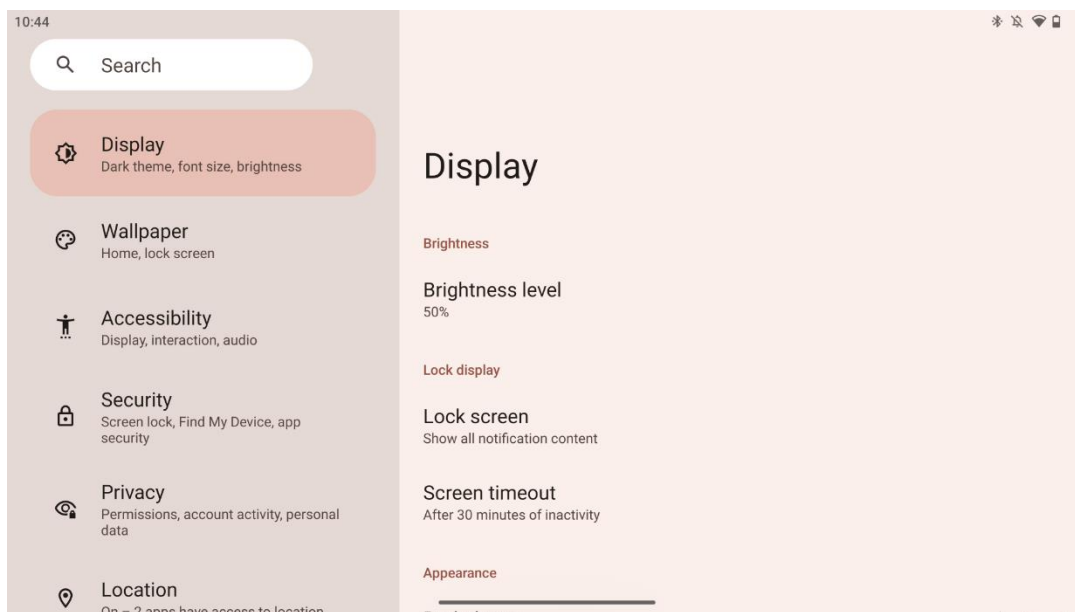
Denne innstillingsfanen viser deg lagringsbruk etter kategorier og volumet av ledig lagringsplass. Hvis du aktiverer "Lagringsbehandling", vil Smart Display automatisk optimalisere enhetens lagringsplass ved å tvinge den til å stoppe, tømme hurtigbufferen eller slette apper som ikke har vært brukt på lenge. Det samme kan gjøres manuelt fra "Apper"-fanen eller ved å trykke på kategorien for apper i "Lagring"-fanen.

## 8.7 Lyd



Juster volumverdier, aktiver "Ikke forstyr"-modus og konfigurere direktetekster. I tillegg kan du justere innstillingene for hvordan media spilles av på enheten din under "Media". Du kan også velge lyd for standard varsling og alarmlyd.

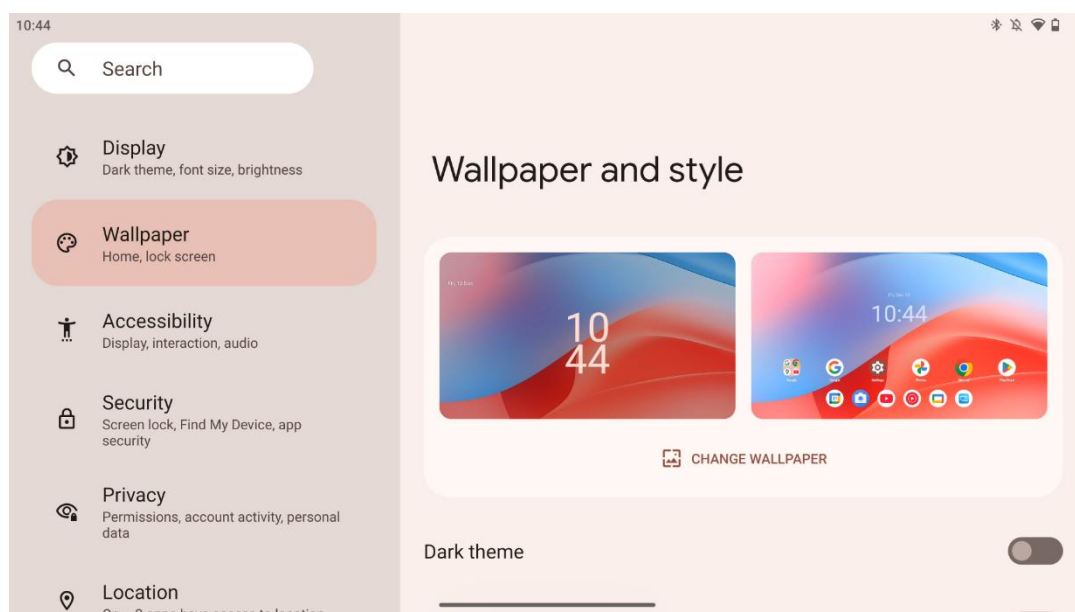
## 8.8 Visning



I denne fanen kan du justere skjerminnstillingene:

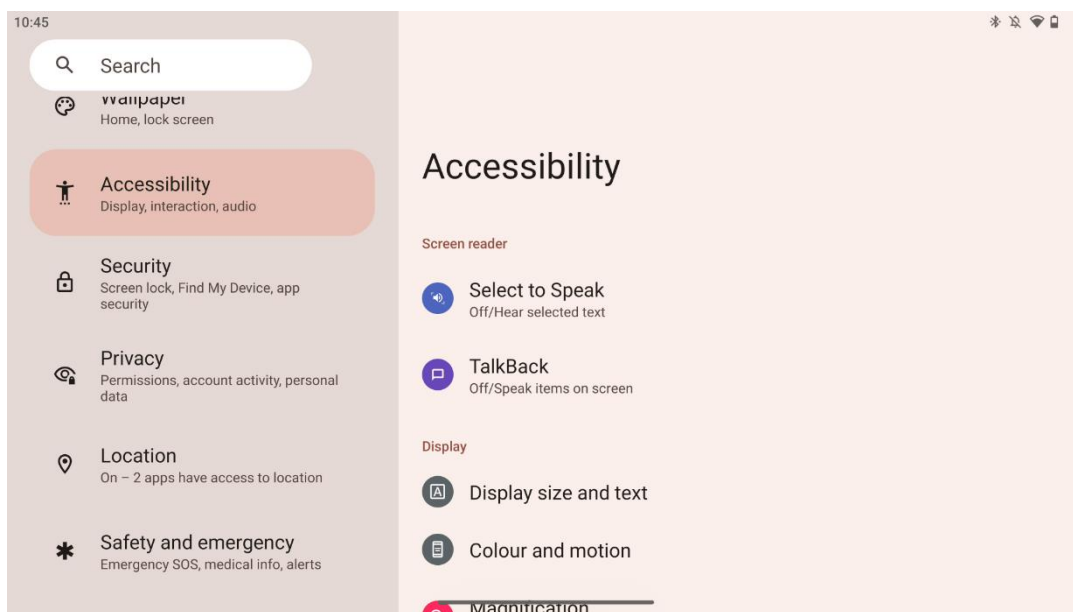
- **Lysstyrke:** Juster lysstyrkenivået på Smart Display.
- **Låseskjerm:** Still inn tidsavbrudd for skjermen og hva som kan vises på låseskjermen.
- **Utseende:** Her kan du justere skjermstørrelse og tekst samt aktivere/deaktivere det mørke temaet.
- Farge: Velg forhåndsinnstilt farge.
- **Andre skjermkontroller:** Aktiver/deaktiver automatisk rotering av skjermen, som automatisk endrer skjermens retning fra vannrett til loddrett eller omvendt, avhengig av skjermens posisjon.

## 8.9 Bakgrunn



I denne delen av innstillingsmenyen kan du endre bakgrunnsbilde på låse- og startskjermen, aktivere/deaktivere det mørke temaet og temaikoner.

## 8.10 Tilgjengelighet

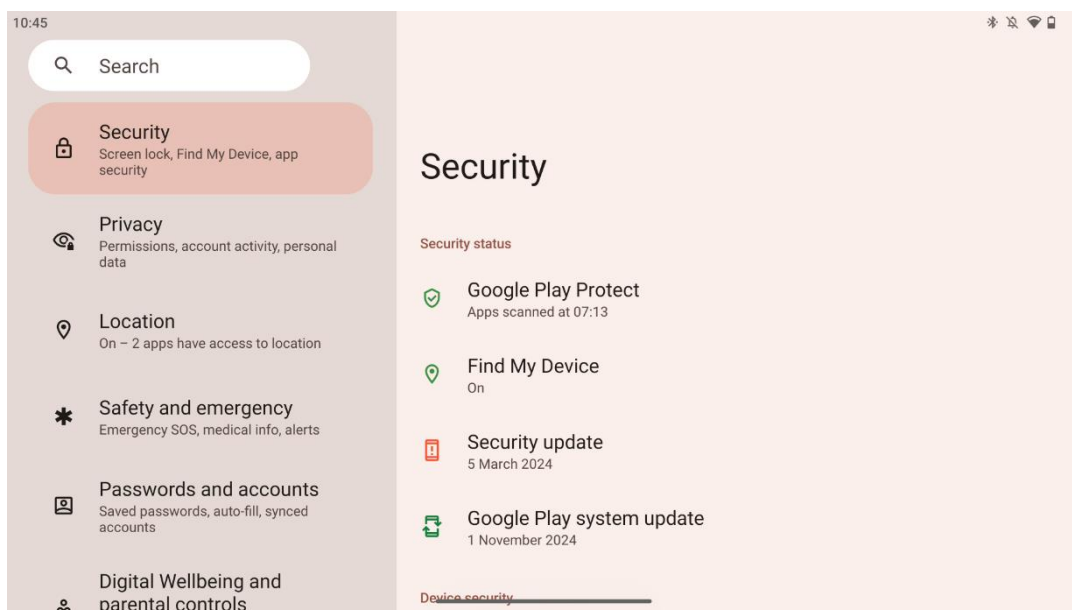


Det finnes en rekke tilgjengelighetsalternativer for personer med nedsatt syn eller hørsel:

- **Skjermleser**
  - **Velg å snakke:** Trykk på bestemte elementer på skjermen for å høre dem lest eller beskrevet høyt.
  - **TalkBack:** Gir muntlig tilbakemelding slik at brukeren kan bruke enheten uten å se på skjermen. Denne funksjonen er spesielt nyttig for personer som har problemer med å se skjermen.
- **Visning**
  - **Skjermstørrelse og tekst:** Juster skrift- og skjermstørrelse, aktiver/deaktiver fet skrift og tekst med høy kontrast.
  - **Farge og bevegelse:** Aktiver/deaktiver fargeinvertering og det mørke temaet. Du kan også sette opp en tidsplan for bruk av det mørke temaet. I tillegg kan du aktivere/deaktivere fargekorrigering og en snarvei for det. Her kan du også aktivere/deaktivere "Fjern animasjoner", som reduserer bevegelser på skjermen og gjør musepekeren mer synlig.
  - **Forstørrelse:** Zoom raskt inn på skjermen for å gjøre innholdet større, og juster forstørrelsesinnstillingene.
- **Interaksjonskontroller**
  - **Tilgjengelighetsmeny:** Denne menyen inneholder en stor skjermmeny for å kontrollere Smart Display. Du kan låse enheten, styre volum og lysstyrke, ta skjermbilder og mye mer.

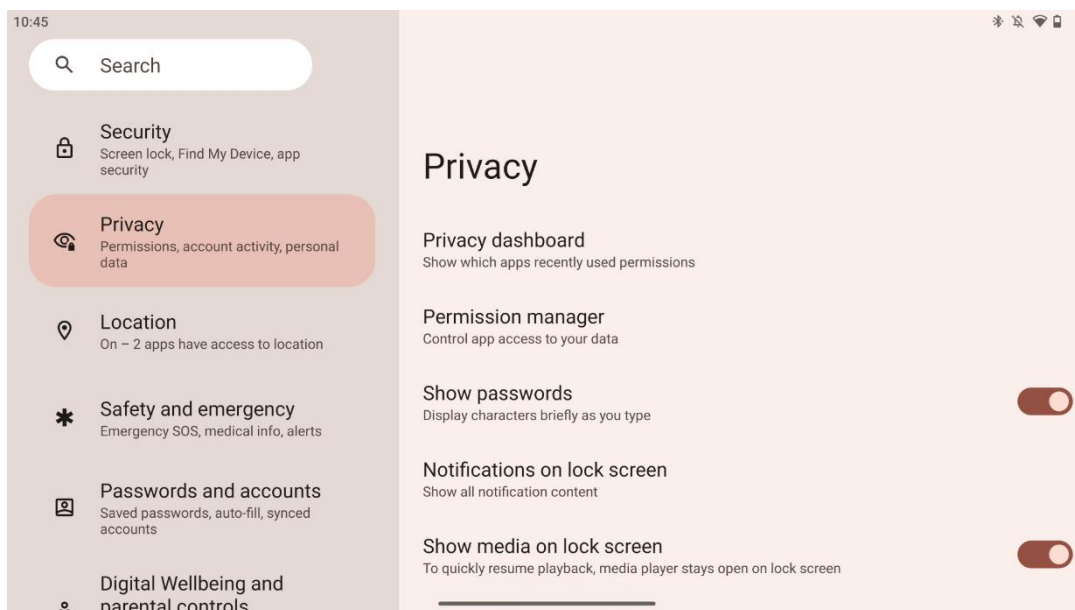
- **Tidskontroll:** Juster tid og forsinkelser for bevegelser og handlinger.
- **Systemkontroller:** Aktiver/deaktiver automatisk rotering av skjermen og velg systemnavigasjon.
- **Bildetekster**
  - **Direkte teksting:** Registrerer tale på enheten din og genererer automatisk bildetekster.
  - **Innstillinger for bildetekst:** Aktiver/deaktiver bildetekster og tilpass størrelse og stil for å gjøre dem lettere å lese.
- **Lyd**
  - **Lydbeskrivelse:** Hør en beskrivelse av det som skjer på skjermen i filmer og serier som støttes.
  - **Høreapparater:** Koble til og juster høreapparatene dine.
  - **Justering av lyd:** Aktiver/deaktiver monolyd og juster lydbalansen.

## 8.11 Sikkerhet



Få oversikt over sikkerhetsstatusen, juster innstillinger for skjermlås og flere sikkerhetsinnstillinger.

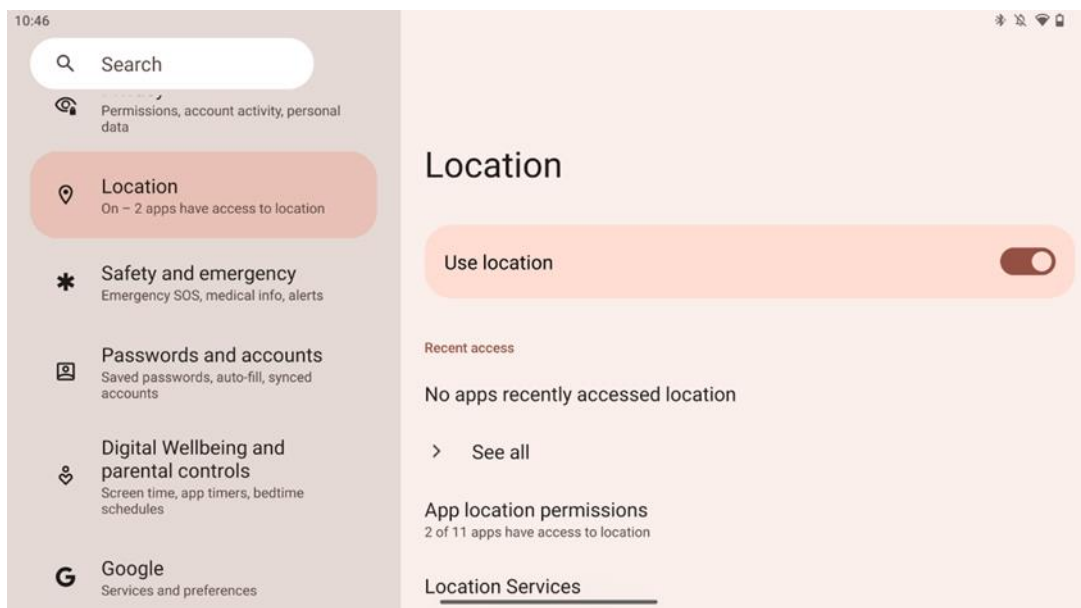
## 8.12 Personvern



Her kan du sjekke personvernrelaterte innstillinger:

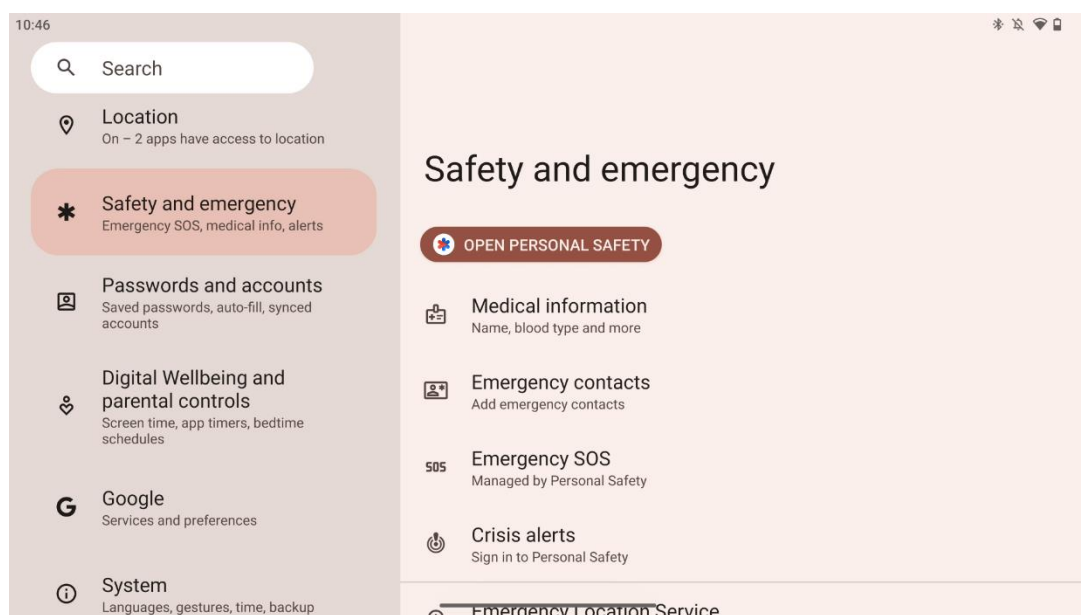
- **Kontrollpanel for personvern:** Vis hvilke apper som nylig har brukt tillatelser.
- **Tillatelsesadministrator:** Kontroller appens tilgang til dataene dine.
- **Vis passord:** Aktiver/deaktiver visning av alt varslingsinnhold.
- **Varsler på låseskjermen:** Vis alt innholdet i varslene.
- **Vis media på låseskjermen:** Aktiver/deaktiver rask gjenopptakelse av avspilling, slik at mediaspilleren forblir åpen på låseskjermen.
- **Android System Intelligence:** Få forslag basert på personer, apper og innhold du samhandler med.
- **App-innhold:** Gjør det mulig for apper å sende innhold til Android-systemet.
- **Vis tilgang til utklippstavlen:** Vis en melding når apper får tilgang til tekst, bilder eller annet innhold du har kopiert.
- **Autofyll-tjeneste fra Google:** Lagrede passord, kredittkort og adresser.
- **Aktivitetskontroller:** Velg hvilke aktiviteter og hvilken informasjon du tillater at Google lagrer.
- **Annonser:** Administrer tilpassing av annonser på Smart Display.
- **Bruk og diagnostikk:** Del data for å bidra til å forbedre Android.

## 8.13 Beliggenhet



Aktiver eller deaktiver posisjonstjenester på Thomson Go Plus og gi apper tillatelse til å bruke den nøyaktige posisjonen din. Når posisjonsnøyaktighet er på, får apper og tjenester en mer nøyaktig posisjon. For å gjøre dette behandler Google med jevne mellomrom informasjon om enhetssensorer og trådløse signaler fra enheten din for å finne ut hvor de trådløse signalene befinner seg. Disse brukes uten å identifisere deg for å forbedre posisjonsnøyaktigheten og posisjonsbaserte tjenester, og for å forbedre, levere og vedlikeholde Googles tjenester basert på Googles og tredjeparters legitime interesser i å dekke brukernes behov.

## 8.14 Sikkerhet og nødstilfeller

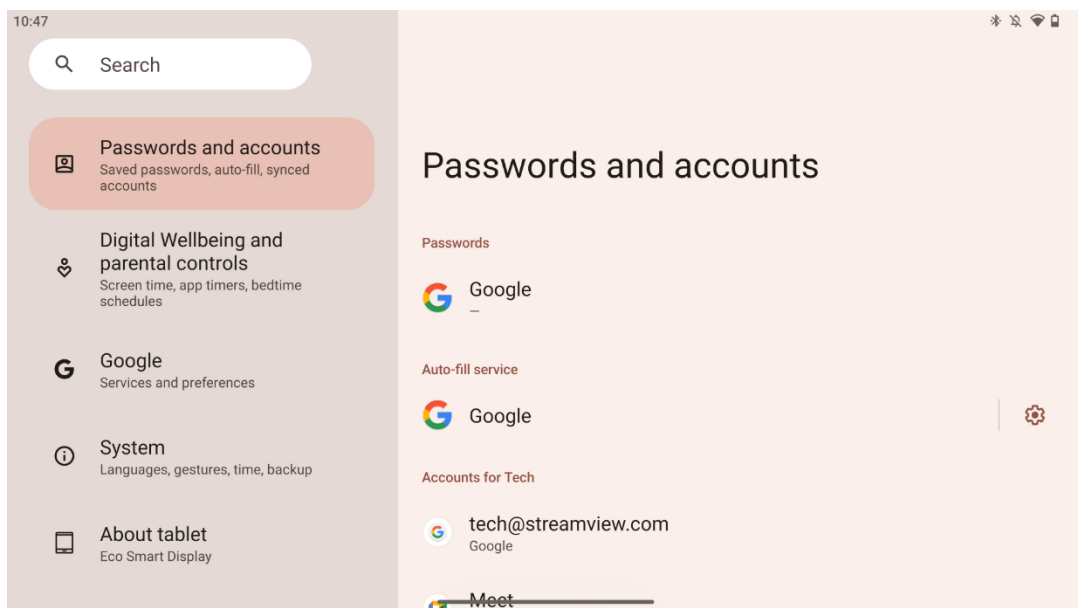




Fanen Sikkerhet og nødstilfeller på Thomson Go Plus er en sentralisert funksjon i enhetens innstillinger som er utformet for å hjelpe brukerne med å forberede seg på nødsituasjoner og få tilgang til viktige sikkerhetsverktøy.

- **Medisinsk informasjon**
  - Lagre viktige opplysninger som f.eks:
    - Medisinsk informasjon (allergier, blodtype, sykdommer osv.)
    - Tilgjengelig direkte fra låseskjermen for førstehjelpspersonell.
- **Nødkontakter**
  - Legg til og administrer nødkontakter.
- **Emergency SOS**
  - Ring raskt nødetatene ved å trykke på av/på-knappen flere ganger.
  - Mulighet til å dele posisjonen din i sanntid og nødstatus med forhåndsvalgte kontakter.
- **Krisevarsler**
  - Få varsler om lokale eller globale krisehendelser som naturkatastrofer, myndighetsvarsler og mer.
- **Nødløkaliserings tjenester (ELS)**
  - Hjelper nødetatene med å finne ut hvor du befinner deg når du ringer eller sender en SMS til lokale nødnumre.
- **Varsler om jordskjelv**
  - Gir tidlige advarsler om jordskjelv i nærheten ved hjelp av data fra enhetens sensorer.
- **Varsler om ukjente sporere**
  - Motta varsler hvis en ukjent sporingsenhet oppdages i nærheten. Varslene slettes etter 48 timer.

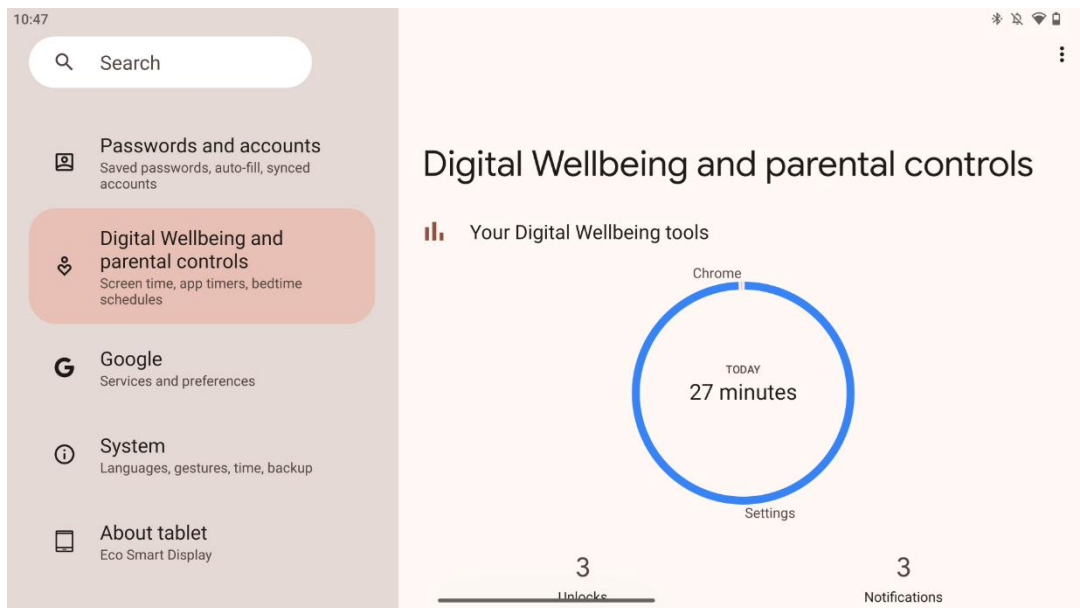
## 8.15 Passord og kontoer



Under Passord og kontoer kan du legge til, vise, redigere eller slette Google-kontoer og passordene til disse. Trykk på en konto du ønsker å endre, og følg instruksjonene på skjermen for å redigere kontoen.

Du kan aktivere eller deaktivere automatisk synkronisering av appene, noe som gir deg tilgang til dataene dine på alle tilkoblede enheter.

## 8.16 Digital velvære og foreldrekontroll



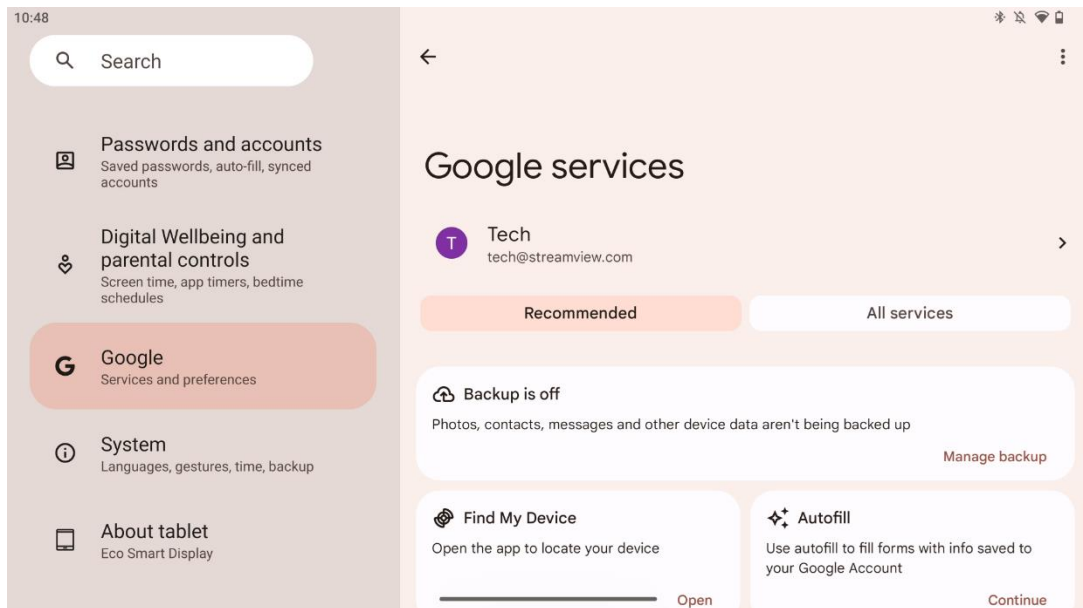
Avsnittet Digital velvære og foreldrekontroll i Thomson Go Plus-innstillingene er utformet for å hjelpe brukerne med å administrere skjermtid, opprettholde en sunn balanse mellom bruk av enheter og angi kontroller for barn.

Digital Wellbeing gir deg verktøy og innsikt som hjelper deg med å forstå og kontrollere hvordan du bruker enheten din. Viktige funksjoner inkluderer:

- **Dashbord**
  - Se detaljert bruksstatistikk, inkludert:
    - Skjermtid.
    - Bruk av appen.
    - Antall opplåsing og mottatte varsler.
- **App-grenser**
  - Sett tidsbegrensninger for apper.
- **Sengetidsmodus**
  - Ro deg ned for bedre søvn ved å:
    - Aktivering av gråskalemodus.
    - Slå på Ikke forstyr for å dempe varsler.
  - Mulighet for å integrere med alarmen din eller planlegge den manuelt.

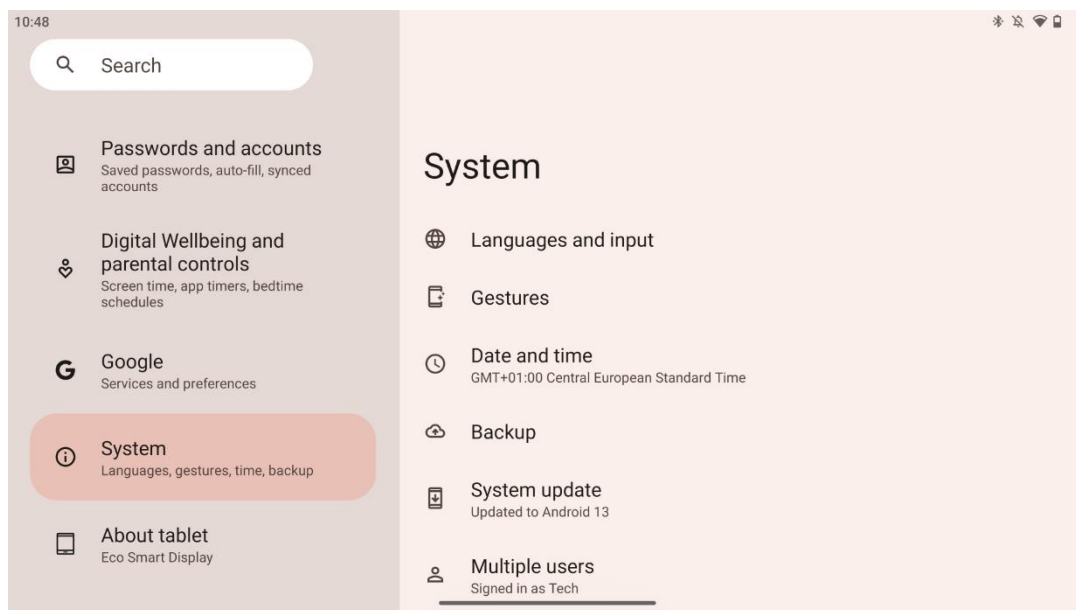
- **Fokusmodus**
  - Sett distraherende apper på midlertidig pause for å holde fokus på oppgavene.
- **Reduser antall avbrudd**
  - **Administrer varsler:** Konfigurer varsler i henhold til dine preferanser.
  - **Ikke forstyr:** Bli bare varslet av viktige personer og apper.

## 8.17 Googles tjenester



Fanen Google Services i Innstillinger-menyen på Thomson Go Plus gir tilgang til en rekke Google-relaterte innstillinger og verktøy for å administrere kontoen din, tjenester og enhetsfunksjoner som er knyttet til Googles økosystem.

## 8.18 System



### 8.18.1 Språk og innspill

#### Foretrukket språk

- Språk: Velg ditt foretrukne språk for Thomson Go Plus.
- Appspråk: Velg et språk for hver installerte app. Appspråket kan avvike fra systemspråket.

#### Tastaturer

- Tastatur på skjermen: Velg standard Google-tastatur eller et annet installert tastatur, som er tilgjengelig i Google Play Store.
- Fysisk tastatur: Velg fysisk tastatur, som kan kobles til via USB-kabel eller Bluetooth, og konfigurere snarveiene.

#### Tale

- Taleinndata: Velg talegjenkjenningskilde og juster innstillingene.
- Gjenkjenning på enheten: Juster innstillingene for talegjenkjenning på enheten.
- Tekst-til-tale-utgang: Velg ønsket motor og språk, samt juster innstillinger for talehastighet og tonehøyde.

#### Verktøy

- Stavekontroll: Aktiver/deaktiver stavekontroll, velg standard stavekontroll og foretrukket språk.
- Personlig ordbok: Legg til ord som kan brukes i apper, for eksempel stavekontroll.
- Pekerens hastighet: Juster bevegelsehastigheten til pekeren.

## 8.18.2 Bevegelser

### Systemnavigasjon

Velg den foretrukne navigasjonstypen mellom bevegelses- og 3-knappsnavigasjon. I tillegg kan du justere følsomheten og aktivere eller deaktivere påkalling av digital assistent-app.

### Trykk og hold inne strømknappen

Velg en funksjon, mellom av/på-menyen og Digital assistent, og følsomhet for trykk og hold inne av/på-knappen.

## 8.18.3 Dato og klokkeslett

Med innstillingsmenyen for dato og klokkeslett på Thomson Go Plus kan du konfigurere hvordan enheten skal håndtere tidssoner, datoformater og klokkesynkronisering. Det sikrer at enheten viser riktig dato og klokkeslett basert på dine preferanser eller din plassering.

### Still inn tiden automatisk

- Stiller automatisk inn dato og klokkeslett ved hjelp av nettverksleverandøren din.
- Synkroniserer klokken på enheten med den aktuelle tidssonen.

### Dato

- Juster gjeldende dato manuelt hvis automatiske innstillinger er deaktivert.

### Tid

- Still inn klokkeslettet manuelt hvis du ikke bruker automatiske innstillinger.

### Automatisk tidssone

- Registrerer og oppdaterer tidssonen automatisk basert på hvor du befinner deg.
- Bruker GPS, Wi-Fi eller mobilnettverk for nøyaktighet.

### Tidssone

- Velg en bestemt tidssone manuelt hvis automatisk tidssonegjenkjenning er slått av.

### Bruk 24-timers format

- Veksle mellom 24-timers tidsformat (f.eks. 14:30) og 12-timers format med AM/PM (f.eks. 14:30).

Sikrer at dato- og klokkeslettformatene stemmer overens med språk- og regioninnstillingene du har valgt.

#### **8.18.4 Sikkerhetskopiering**

Sikkerhetskopifunksjonen på Thomson Go Plus sørger for at viktige data lagres på en sikker måte på Google-kontoen din. Det gjør at du kan gjenopprette disse dataene når du bytter til en ny enhet eller gjenoppretter data etter en tilbakestilling.

Her kan du få oversikt over tilgjengeligheten av skylagring for sikkerhetskopien og aktivere automatisk sikkerhetskopiering.

**Merk:** Sikkerhetskopiering er bare tilgjengelig når Smart Display er koblet til et Wi-Fi-nettverk.

I sikkerhetskopieringsdetaljene kan du velge spesifikke data relatert til installerte apper, bilder og videoer, enhetsinnstillinger og Google-kontodata som du ønsker å sikkerhetskopiere.

#### **8.18.5 Oppdatering av systemet**

Ved å klikke på denne fanen vil Thomson Go Plus automatisk søke etter den siste tilgjengelige oppdateringen. Hvis en oppdatering er tilgjengelig, vises en kort beskrivelse av oppdateringen, og du blir bedt om å bekrefte installasjonen av oppdateringen. Hvis du ikke ønsker å installere den nyeste oppdateringen, kan du ignorere meldingen og gå tilbake til forrige meny.

#### **8.18.6 Flere brukere**

I denne delen av menyen kan du aktivere eller deaktivere flere brukere på Smart Display. Når den er deaktivert, kan bare én hovedbruker bruke enheten.

Når flere brukere er tillatt, kan opptil 12 brukere legges til på enheten.

Du kan også legge til en gjestekonto. Etter at gjesten har fullført bruksøkten og forlater gjestemodus, slettes all relatert informasjon. Du kan deaktivere automatisk sletting av gjestedata.

Ved å aktivere "Legg til brukere fra låseskjermen" kan alle som har tilgang til Smart Display, legge til brukere.

#### **8.18.7 Tilbakestill alternativer**

Tilbakestillingsalternativer-menyen på Thomson Go Plus inneholder verktøy for å tilbakestille spesifikke innstillinger eller hele enheten, noe som hjelper deg med å feilsøke problemer eller klargjøre telefonen for en ny bruker.

De tilgjengelige alternativene er:

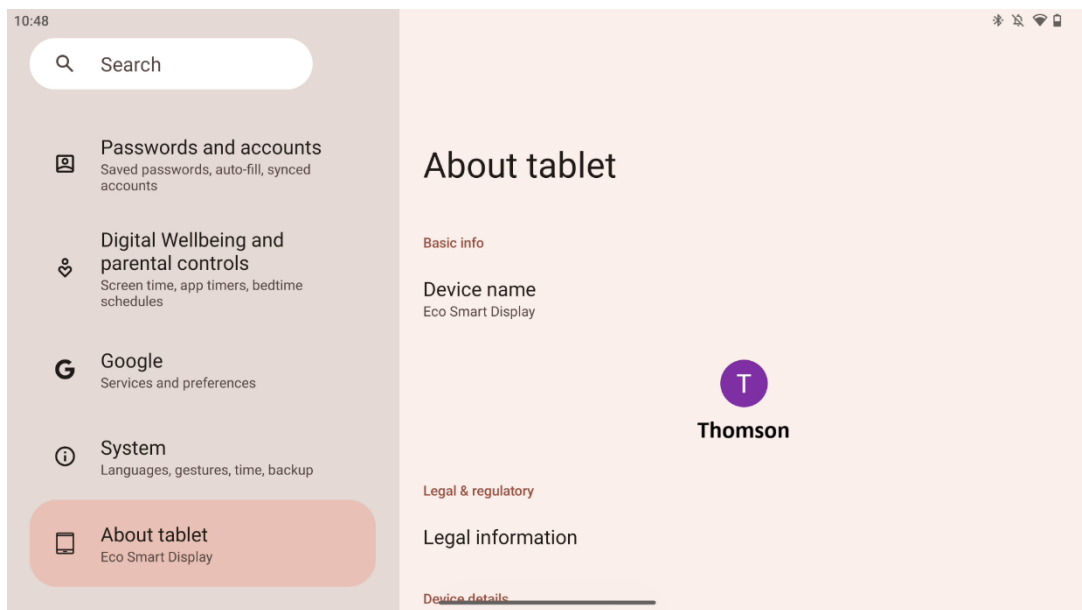
- Tilbakestill Wi-Fi-, mobil- og Bluetooth-innstillinger.

- Tilbakestill appinnstillinger.
- Slett alle data (tilbakestilling til fabrikkinnstilling).

Når du har tilbakestilt Wi-Fi-, mobil-, Bluetooth-innstillinger eller appinnstillinger, må du oppgi nødvendig informasjon eller kontoinformasjon på nytt.

**Merk:** Hvis du tilbakestiller enheten til fabrikkinnstillingene, mister du all informasjon på enheten.

## 8.18.8 Om



Om nettbrettet-delen på et Android-nettbrett inneholder viktig informasjon om enhetens maskinvare, programvare og juridiske detaljer. Det er et sentralisert område der du kan se gjennom systemspesifikasjoner, se etter oppdateringer og administrere enhetsrelaterte innstillinger.

## 9 Feilsøking

Symptom	Løsning
Skjermen viser ingenting, det er ingen lyd, og indikatoren slår seg ikke på.	Kontroller om produktet er slått på. Kontroller om strømledningen er koblet til.
Produktet slår seg plutselig av.	Det er mulig at det interne batteriet er tomt; koble til strømledningen Kontroller om [ON/OFF]-tasten på basen står i OFF posisjon. Kontroller om funksjonen for automatisk utkobling er aktivert på det innstilte tidspunktet. Hvis batteriet blir overopphetet, slår produktet seg automatisk av for å beskytte seg selv.
Det kommer ikke noe signal når en ekstern HDMI-enhet tilkoblet.	Trykk på [ON/OFF]-tasten for å starte produktet på nytt. Koble til HDMI-kabelen på nytt. Når produktet er på, starter du HDMI-enheten på nytt.
Det er ingen lyd.	Juster volumet til et passende nivå.
Nettverket kan ikke kobles til	Spør om tilgjengelige IP-adresser og andre parametere. Kontroller om nettverkskabelen er koblet til som normalt. Ta kontakt med leverandøren av nettverkstjenester.
Nettverket er veldig tregt når du spiller av videoer på nettet	Vennligst oppgrader nettverksbåndbredden til en høyere hastighet. Prøv andre VOD-adresser for å få bedre ressurser.
Produktet setter seg fast, krasjer eller kan ikke brukes.	Trykk på [ON/OFF]-knappen på basen for å slå den av. Start på nytt etter 1-2 minutter.



## 10 Tekniske spesifikasjoner

32UE5M45	
Driftsspenning	100-240 V, 50-60 Hz
Spesifikasjoner for likestrømsadapter (utgang)	19 V/4,74A, 90,06W
Lyd (DTS HD)	nei
Lydutgangseffekt	2 x 3
Strømforbruk (W)	90
Strømforbruk i standby-modus (W)	< 0,5
Vekt med stativ (kg)	19.2
TV-dimensjoner LxBxH (med stativ) (mm)	731x426x1332
Visning	32"/81 cm
Skjermopløsning	3840x2160
Batteriinformasjon	Litium-ion-batteri 9000mAh, 11.1V, 94.3Wh

### 10.1 Begrensninger

Beregnet for innendørs bruk.

### 10.2 Lisenser

Med forbehold om endringer. Som følge av kontinuerlig forskning og utvikling kan tekniske spesifikasjoner, design og utseende på produktene endres. Android, Google, Google Play, Android TV, Google Cast, YouTube og andre merker er varemerker som tilhører Google LLC. Google Assistant er ikke tilgjengelig på enkelte språk og i enkelte land. Tilgjengeligheten av tjenester varierer etter land og språk. Netflix er et registrert varemerke som tilhører Netflix, Inc. Netflix-strømmemedlemskap kreves. 4K Ultra HD-tilgjengelighet avhenger av Netflix-abonnementet ditt, Internett-tjenesten, enhetens funksjoner og tilgjengeligheten av innhold. Apple TV er et varemerke som tilhører Apple Inc. og er registrert i USA og andre land og regioner. Disney+-abonnement kreves, se vilkår på <https://www.disneyplus.com>. ©2025 Disney og dets tilknyttede enheter. ©2025 Amazon.com, Inc. eller dets tilknyttede selskaper. Amazon, Prime Video og alle relaterte merker er varemerker som tilhører Amazon.com, Inc. eller dets tilknyttede selskaper. Amazon Prime-medlemskap eller Prime Video-avgifter gjelder. Se [primevideo.com/terms](https://primevideo.com/terms) for mer informasjon. Wi-Fi er et registrert varemerke som tilhører Wi-Fi Alliance®. Begrepene HDMI og HDMI High-Definition Multimedia Interface, og HDMI-logoen er varemerker eller registrerte varemerker som tilhører HDMI Licensing Administrator, Inc. i USA og andre land. Produsert under lisens fra Dolby Laboratories. Dolby, Dolby Audio og dobbelt-D-symbolet er varemerker som tilhører Dolby Laboratories Licensing Corporation. Alle rettigheter forbeholdes. Alle produktnavn er varemerker eller registrerte varemerker som tilhører sine respektive eiere. ©2025 StreamView GmbH, Franz-Josefs-Kai 1, 1010 Wien, Østerrike, [contact@streamview.com](mailto:contact@streamview.com). Dette produktet er produsert og solgt under ansvar av

StreamView GmbH. THOMSON og THOMSON-logoen er varemerker som brukes under lisens av StreamView GmbH - mer informasjon på [www.thomson-brand.com](http://www.thomson-brand.com).